



Anna Gajda

Wybrane place w przestrzeni Wrocławia

Wstęp

Place wrocławskie są elementem krystalizującym i organizującym przestrzeń miasta. Nieliczne stanowią wielką księgę czasu i historii; ich korzenie sięgają średniowiecza [10]. Do analiz wybrano place: Katedralny, usytuowany

w najstarszej części miasta – Ostrowie Tumskim, Uniwersytecki i Rynek. Ponadto wybrano także plac Powstańców Warszawskich na Sępolnie, położony skrajnie od śródmieścia.

Wybrane place i ich cechy

Wybrane place wrocławskie są miejscami i szczególnie, i stanowiącymi niejako rdzeń miasta. Są funkcjonalnie określoną przestrzenią i, jako ważne elementy układu urbanistycznego, wywołują odczucia zarówno emocjonalne, jak i estetyczne. Kojarzone z różnorodnymi funkcjami – administracyjnymi, religijnymi, handlowymi, reprezentacyjnymi, kulturalnymi, ludycznymi czy rekreacyjno-wypoczynkowymi – nadają charakter przestrzeni miejskiej.

Wybrano właśnie te place jako obszary kulturowe, gdyż, po pierwsze, znajdują się one w najstarszej części miasta, na Starym Mieście i powstały jako jedne z pierwszych. Po drugie, są obszarami związanymi z daną przestrzenią kulturową, którą wspólnie tworzą. Plac Katedralny na Ostrowie Tumskim jest załóżkiem powstania Wrocławia, a także obrzędów liturgicznych oraz spotkań chrześcijańskich. Rynek o kształcie prostokąta jest jednym z największych założeń urbanistycznych tego typu [1], a także jednym z najstarszych i najpiękniejszych średniowiecznych rynków Europy. Jest miejscem imprez kulturalno-rozrywkowych. Plac Uniwersytecki natomiast, jak sama nazwa wskazuje, leży na obszarze Uniwersytetu Wrocławskiego, przy jego głównym największym barokowym gmachu. Plac ten charakteryzuje się nieregularnym kształtem posadzki, a także bardzo interesującym efektem przestrzennym, wywołanym układem kompozycyjnym. Efekt ten polega na skróceniu perspektywy optycznej placu [4]. Po trzecie zaś, place te są bogate w budowlę zabytkową – zabytkową architekturę i detale architektoniczne. Są miejscami zbor-

nymi młodzieży, osób starszych oraz turystów krajowych i zagranicznych. Stanowią również miejsce spotkań towarzyskich, spacerów, a także plenerów rysunkowych. Po czwarte, każdy z nich był w mniejszym bądź większym stopniu świadkiem wydarzeń historycznych, które wpłynęły na ich kształt i charakter. Przykładem może być plac Katedralny czy Rynek. Ten pierwszy, w wyniku walk z germanizacją w XIX w. powstał w miejscu, gdzie przebiegała odnoga Odry [10].

Plac Powstańców Warszawskich na Sępolnie został wybrany, gdyż ma wiele cech wytworzonych przez wzajemne zależności form, wartości poznawcze, obyczajowe, kulturowe, wypoczynkowo-rekreacyjne i estetyczne. Plac ten, choć obecnie zaniedbany, jest umieszczony w ciekawie rozwiązany zespół urbanistyczny o walorach kompozycyjnych i funkcjonalnych [8]. Obszar ten ma znaczenie wnętrza zamkniętego, często określanego mianem makrownętrza, jedyne o tych wymiarach i kształcie we Wrocławiu, z którego korzystają mieszkańcy.

Pozostałe place, tj. Katedralny, Uniwersytecki, a przede wszystkim Rynek, stanowią przestrzeń otwartą, która jest wypełniona wartościami odpowiadającymi potrzebom życia publicznego.

Według Aleksandra Wallisa [11] obszar kulturowy można podzielić na trzy ważne części. Pierwsza jest świątynią, zwłaszcza gotycką bądź barokową katedrą, druga zaś harmonijnie wykształconym zabytkowym centrum miasta. Trzecia natomiast jest dobrze zaprojektowanym i zagospodarowanym wnętrzem mieszkalnym.



a



b

Ryc. 1. Rynek – widoki pierzei śródrynkowych: a) południowo-wschodnia, b) północno-wschodnia, c) północno-zachodnia, d) południowo-zachodnia

Fig. 1. The Town Square. Views of the frontages: a) south-east, b) north-east, c) north-west, d) south-west

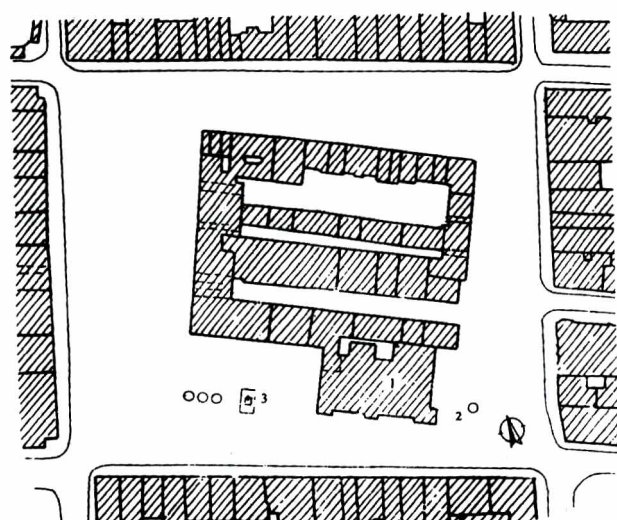
d





Ryc. 2. Rzut Rynku: 1 – Ratusz, 2 – pręgierz, 3 – pomnik Aleksandra hrabiego Fredry

Fig. 2. Projection of the Town Square: 1 – Town Hall, 2 – Pillory, 3 – Monument of Count Aleksander Fredro



Przyjmując ów podział za punkt wyjścia, można te obszary uszeregować następująco:

Pierwszy jest związany z placem Katedralnym wraz z całym Ostrowem Tumskim, który pełni rolę „gminy religijnej”. Tu mieści się zespół obiektów sakralnych – Muzeum Archidiecezjalne, Księgarnia Archidiecezjalna oraz gmach Wyższego Seminarium Duchownego wraz z Papieskim Wydziałem Teologicznym. Teren ten był położony w samym centrum politycznym, gospodarczym i kulturalnym ówczesnego ośrodka miejskiego, jakim był Ostrów Tumski. Dziś Ostrów Tumski jest przede wszystkim obszarem Archidiecezji Wrocławskiej, wyraźnie wyodrębnionym z reszty miasta.

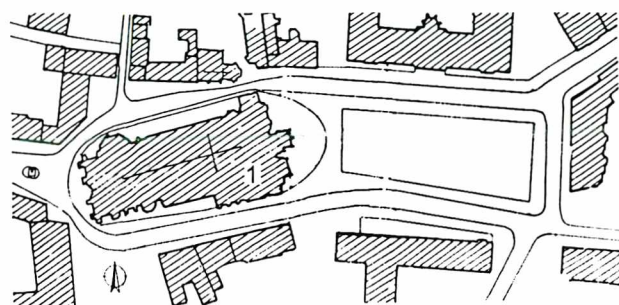
Drugim obszarem jest Rynek. Po podpisaniu aktu lokacyjnego na prawie magdeburskim u schyłku XII w. stał się on centrum miasta. Oprócz Rynku, również, choć w mniejszym stopniu, plac Uniwersytecki ma charakter zabytkowego centrum.

Trzeci obszar obejmuje plac na Sępolnie; jest on ściśle związany i zespolony z mieszkańcami tego miejsca. Plac



Ryc. 3. Plac Katedralny

Fig. 3. Plac Katedralny (Cathedral Place)



Ryc. 4. Rzut placu Katedralnego: 1 – Katedra

Fig. 4. Projection of Plac Katedralny: 1 – Cathedral

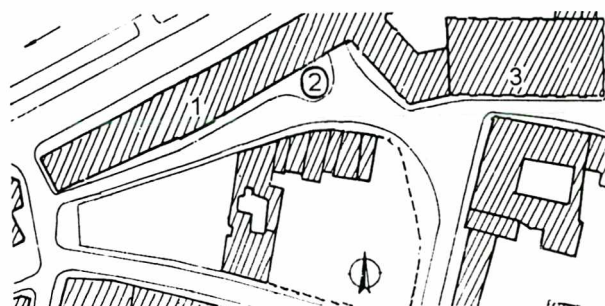
Ryc. 5. Rzut placu Uniwersyteckiego: 1 – gmach Uniwersytetu Wrocławskiego, 2 – fontanna *Szermierz*, 3 – barokowy kościół katolicko-rzymski

Fig. 5. Projection of Plac Uniwersytecki (University Place):

1 – University of Wrocław, 2 – the *Szermierz* (Fencer) Fountain, 3 – Baroque University Church

ten, wraz z całym zespołem mieszkaniowym, ma charakter „miasteczka”, usytuowanego w wielkomiejskiej przestrzeni Wrocławia, o specyficznym klimacie i różnorodnej zieleni.

Place te istnieją jako struktura osiedleńcza, mająca nie tylko swoje prawa, współzależności czy aspiracje, ale także swoją „godność”. Można by się tu zastanowić, co stanowi owa godność. Jest to symbol (często historyczny lub kulturowy), cecha charakterystyczna identyfikowana z danym miejscem.

Symbolem godności placu Katedralnego jest katedra św. Jana Chrzciciela. Plac ten był świadkiem walki przeciwko germanizacji, walki wyrażanej zarówno poprzez polskie procesje, jakie się odbyły w katedrze, jak i poprzez spotkania literackie oraz zebrania o tematyce historycznej i politycznej. Dla placu Uniwersyteckiego symbolem godności jest główny gmach Uniwersytetu Wrocławskiego, z wieżyczką i salą muzyczną, a przede wszystkim z Aulą Leopoldiną wewnątrz budynku, która jest prawdziwą perłą barokowej architektury. W budynku tym odbywają się coroczne wrześniowe festiwale oratoryjno-kantatowe *Wratistawia Cantans* oraz koncerty chórów akademickich.

Dla Rynku, który jest niewątpliwie salonem miasta, określany także mianem serca miasta, symbolem godności był

i jest wciąż ratusz. Ratusz, jako siedziba reprezentantów władzy samorządowej, odzwierciedlał w średniowieczu wielkość miasta i jego zamożność. Zegar umieszczony na jego wieży odmierzał czas, strażnik zaś, który czuwał na jego szczycie ostrzegał o niebezpieczeństwie w razie pożaru [7].

Jaki symbol godności ma plac Powstańców Warszawskich na Sępolnie? Otóż osiedle to jest samo w sobie symbolem. Uznane za zabytkowe, powstało w latach 20.–30. XX wieku, jest przykładem niezmiernie trafnego przedsięwzięcia planistyczno-modernistycznego [3]. Jest stawiane w czołówce europejskich rozwiązań urbanistycznych. Układ przestrzenny Sępolna nawiązuje do angielskich przedmieść ogrodowych, a głównym jego motywem jest zieleni i jej przenikanie [8].

Każdy z wymienionych wrocławskich placów jest miejscem skupiającym i w jakimś wymiarze jednoczącym lokalną społeczność.

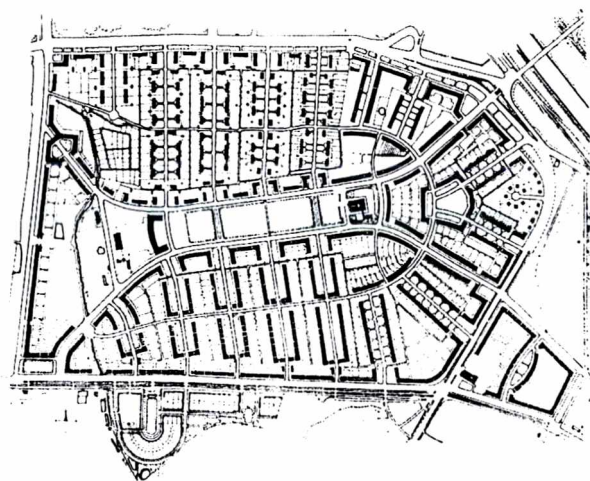
Plac Katedralny od dawna jednoczy wiernych podczas różnych obrzędów liturgicznych i związanych z nimi procesjami. Rynek gromadzi ludzi poprzez organizowanie tu



Ryc. 6. Plac Uniwersytecki
Fig. 6. Plac Uniwersytecki (University Place)



Ryc. 7. Widok na fragment placu-skweru Powstańców Warszawskich na osiedlu Sępólno (dawny kościół ewangelicki)
Fig. 7. View of a fragment of the Powstańców Warszawy (Warsaw Insurgents) Square in the housing estate of Sępólno (the former Evangelical Church)



Ryc. 8. Rzut osiedla Sępólno wraz z placem-skwerem Powstańców Warszawskich: 1 – dawny kościół ewangelicki; za: [2]
Fig. 8. Projection of the Sępólno housing estate with the Powstańców Warszawy Square: 1 – the former Evangelical Church; after: [2]

licznych imprez charytatywnych. Przykładem jest coroczna styczniowa Wielka Orkiestra Świątecznej Pomocy. Innymi imprezami są letnie teatry uliczne, koncerty i zabawy podczas Dni Wrocławia, happeningi, a także zabawy sylwestrowe czy liczne wystawy, np. Wrocławskiego Stowarzyszenia Plastyków Nieprofesjonalnych wystawiających swoje prace malarstwa amatorskiego pod Pręgierzem. Plac Uniwersytecki jest miejscem spotkań i pogawędek stu-

dentów, a także spacerów i zwiedzania przez przyjezdnych z różnych zakątków Polski i świata.

Plac na Sępólnie jest natomiast miejscem, z którym utożsamiają się przede wszystkim mieszkańcy tej okolicy. Tu, podczas ładnego dnia, gromadzi się młodzież szkolna, matki z dziećmi, a nawet całe rodziny, prowadzą rozmowy, czytają literaturę piękną, spacerują, odpoczywają i relaksują się z dala od zgiełku panującego w centrum miasta.

Wnioski i konkluzje

Wybrane place są jednym z głównych składników struktury miejskiej Wrocławia, przyczyniają się w dużym stopniu do tworzenia jego wizerunku. Wydarzeniem, które przyczyniło się do wykreowania wybranych placów, a zwłaszcza placu Katedralnego czy Rynku wraz ze Starówką, był zorganizowany w 1997 r. Międzynarodowy Kongres Eucharystyczny, który ściągnął rzesze turystów z różnych

zakątków świata [5]. Place z Rynkiem na czele pełniły i nadal pełnią rolę miejsca kultu, tzn. funkcję nadrzędną w stosunku do innych form przestrzeni miejskiej. Jako jedne z elementów fizjonomii miasta stanowią jego wizytówkę. Były i wciąż są obszarami, w których tętni życie zbiorowe. Każdy z nich odgrywa jedną z najważniejszych ról w przestrzeni miejskiej Wrocławia.

Ryciny: 8 – Artur Kwaśniewski, pozostałe – autorka.

Figures: 8 – A. Kwaśniewski, the remaining – by the author.

Bibliografia

- [1] Antkowiak Z., *Wrocław od A do Z*, Wrocław 1991.
- [2] *Atlas architektury Wrocławia*, pod red. J. Harasimowicza, t. 2, Wydawnictwo Dolnośląskie, Wrocław 1998.
- [3] Dziedzic D., *Wrocław. Krajobraz społeczny i gospodarczy*, Wrocław 1992.
- [4] Eysymontt R., *Plac Uniwersytecki – niektóre aspekty rozplanowania zabudowy w okresie średniowiecza, renesansu i baroku*, [w:] *Architektura Wrocławia. Urbanistyka do roku 1945*, Praca zbiorowa pod red. J. Rozpędowskiego, Wrocław 1995.
- [5] Furtak-Cegielna M., *Rynek wrocławski w społecznym odbiorze mieszkańców*, mpis, Wydział Architektury Politechniki Wrocławskiej (promotor E. Bagiński), Wrocław 1999.
- [6] Gajda A., *Rozmieszczenie placów w przestrzeni miejskiej Wrocławia*, mpis, Wydział Architektury Politechniki Wrocławskiej (promotor E. Bagiński), Wrocław 2001.
- [7] Kaczmarek M., *Wrocław, dziedzictwo wieków*, Wrocław 1997.
- [8] Kononowicz W., *Z problemów urbanistyki dwudziestolecia międzywojennego. Osiedle ogrodowe Sępolno we Wrocławiu*, [w:] „Roczniki Sztuki Śląskiej”, XV, Wrocław 1991.
- [9] Maga-Jagielnicka R., *Walory kompozycyjne przestrzeni jako wartość kulturowa (z zakresu wartościowania przestrzeni miejskiej)*, [w:] *Wrocław i strefa przymiejska jako układ osadniczy (w interdyscyplinarnych badaniach planistów przestrzennych)*. Praca zbiorowa pod red. E. Bagińskiego, Wrocław 2000.
- [10] Małachowicz E., *Wrocław na wyspach*, Wrocław 1992.
- [11] Wallis A., *Informacja i gwar w miejskim centrum*, Warszawa 1978.

Some public squares in Wrocław

The selected public squares in Wrocław, such as: Plac Katedralny (Cathedral Square), Plac Uniwersytecki (University Square), Rynek (the Town Square), and Powstańców Śląskich (Silesian Insurgents) in Sępolno, are very important functional and compositional elements in the physiognomy of the city.

Plac Katedralny fulfils the role of a religious cult. The Town Square, as the main urbanistic interior of the city, is characterized by different functions, e.g. culture and amusement, tourism, but

above all representative functions (public gatherings). Plac Uniwersytecki plays the function of integrating many scientific institutions, due to its localization in the area of the University of Wrocław. Plac Powstańców Warszawy (the Warsaw Insurgents Square) is a recreation area with the function of relaxation – in a closed off macro-interior.

These public squares organize and crystallize the space of Wrocław. They are its visiting card.