

*Agnieszka Bernaś\**

## *XIV-wieczne portale główne w kościołach wrocławskich*

### *1. Wstęp*

We Wrocławiu, jednym z pierwszych biskupstw w Polsce i dużym mieście, od wieków istniały liczne kościoły, wyróżniające się wielkością i dekoracją. Powstały one przez wieki, ale najsilniejszy rozwój w początkach państwa polskiego nastąpił w okresie średniowiecza. Celem artykułu jest zaprezentowanie zachowanych do dzisiaj we Wrocławiu portali głównych, prowadzących do największych kościołów wrocławskich z okresu XIV w., jako tych, które znacznie wyróżniają się formą i wielkością.

Przedstawiono portale katedry wrocławskiej pw. św. Jana Chrzciciela, kolegiaty pw. Świętego Krzyża i kościołów: Najświętszej Marii Panny na Piasku, św. Elżbiety oraz św. Marii Magdaleny. Są to monumentalne budowle, do dziś reprezentacyjne i podziwiane, choć ich portale pozostają często niezauważane.

Portale główne są elementami nie tylko dekorującymi te wspaniałe gmachy, lecz także pełnią ważną funkcję – głównego wejścia do przestrzeni sakralnych. Im też

poświęcano wiele uwagi i starań podczas budowy. Niejednokrotnie także po ukończeniu całego obiektu były uzupełniane lub rozbudowywane o kruchty. Podkreślały prestiż świątyni i pozycję duchowieństwa w statusie społecznym.

Nie można również zapomnieć, że portal, jako brama, miał duże znaczenie symboliczne, zwłaszcza w średniowieczu, gdy symbolika chrześcijańska przeżywała złoty okres. Portal symbolizował wejście do królestwa niebieskiego, a także samego Chrystusa<sup>1</sup>. Przekroczenie bramy traktuje się jako akt przejścia do nowego życia czy na inny poziom egzystencji. Portal rozgranicza dwie przestrzenie: wewnętrzną i zewnętrzną, sakralną i świecką.

Przed portalem katedry św. Jana Chrzciciela *odbywały się sądy biskupie, ogłaszano wyroki i klątwy. Przed głównym portalem katedry w 1261 r. komisja papieska nałożyła klątwę na księcia Bolesława Rogatkę, a w 1284 r. prawdopodobnie z tegoż miejsca biskup Tomasz II rzucił klątwę na Henryka IV Probusa* [10].

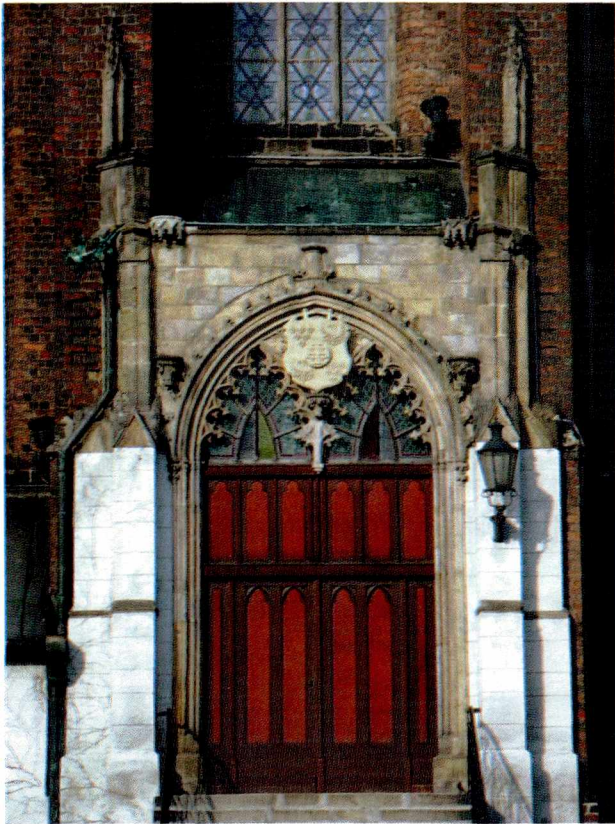
### *2. Usytuowanie i opis portali*

Biorąc pod uwagę usytuowanie portali głównych w obiektach, jako głównych reprezentacyjnych wejść do prestiżowych budynków, jakimi były i są kościoły, a zwłaszcza katedry, można wyróżnić dwa sposoby ich umieszczania. W katedrach pw. św. Jan Chrzciciela i pw. św. Marii Magdaleny oraz w kościele pw. NMP na Piasku portale główne znajdują się w zachodniej, szczytowej ścianie, na osi nawy głównej i prowadzą bezpośrednio do niej. Jest to chyba najbardziej tradycyjny i popularny sposób

wchodzenia do świątyni, nawet obecnie. Jednak portale główne w kolegiacie świętokrzyskiej oraz w kościele pw. św. Elżbiety umieszczono od południa, czyli nie na wprost ołtarza, ale z boku, na wprost nawy bocznej. Wynikało to zapewne z bardzo konkretnej i dość specyficznej lokalizacji tych obiektów. W obu wypadkach było to spowodowane zapewne względami funkcjonalnymi, bowiem to właśnie od strony południowej znajdują się większe place, od strony zachodniej natomiast – wąskie, mało repre-

\* Autorka jest doktorantką w Instytucie Historii Architektury, Sztuki i Techniki na Wydziale Architektury Politechniki Wrocławskiej.

<sup>1</sup> *Ja jestem bramą. Jeżeli ktoś wejdzie przeze Mnie, będzie zbawiony – wejdzie i wyjdzie, i znajdzie paszę* [13, J 10,9].



Ryc. 1. Kolegiata Świętego Krzyża, portal południowy – stan istniejący  
Fig. 1. Collegiate Church of the Holy Cross, south portal – existing state



Ryc. 2. Katedra św. Jana Chrzciciela, portal zachodni – stan istniejący  
Fig. 2. Cathedral of St John the Baptist, west portal – existing state



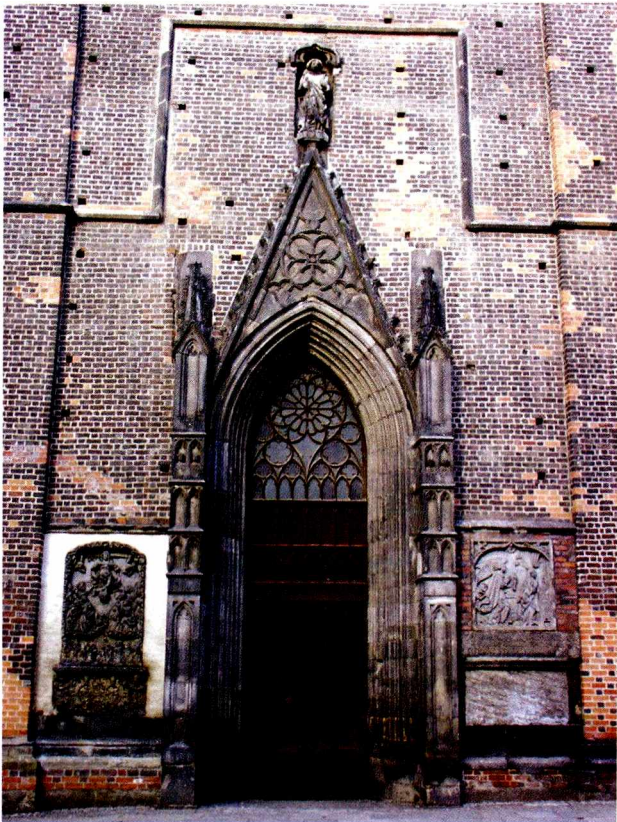
Ryc. 3. Kościół św. Marii Magdaleny, portal zachodni  
– stan istniejący

Fig. 3. Church of St Mary Magdalen, west portal  
– existing state



Ryc. 4. Kościół NMP na Piasku, portal zachodni  
– stan istniejący

Fig. 4. Church of the Holy Virgin Mary on Piasek, west portal  
– existing state



Ryc. 5. Kościół św. Elżbiety, portal południowy – stan istniejący  
Fig. 5. Church of St Elizabeth, south portal – existing state

zencyjne uliczki. Place te stanowiły przedpole przed głównym wejściem, podobnie jak przed głównym portalem katedry znajduje się niewielki placik stanowiący zamknięcie ul. Katedralnej.

#### **Portal południowy kolegiaty świętokrzyskiej**

Główny portal (ok. 1330)<sup>2</sup> prowadzący do kolegiaty Świętego Krzyża (kościół górny) na Ostrowie Tumskim we Wrocławiu jest umieszczony od strony południowej i prowadzi do kruchty południowej w trzecim, środkowym przęśle korpusu nawowego (ryc. 1, 6, 7).

Portal znajduje się w licu ściany kruchty, opinają go pinakle. Ponieważ kruchta wypełnia całkowicie przestrzeń między przyporami, portal jest umieszczony niejako w licu przypór. Stanowi przykład portalu węgarrowego o niezbyt rozbudowanym profilu. Usytuowano go na poziomie po-

<sup>2</sup> Przyjmuje się czas budowy korpusu nawowego na lata 1330–1350. Edmund Małachowicz [12] nie podaje bezpośrednio daty budowy portalu, uważa jednak, że został on zapewne wbudowany do kruchty jednocześnie z wznoszeniem w tym okresie korpusu nawowego i zapewne w tym samym czasie również kruchty. W *Architekturze gotyckiej w Polsce* [1] podaje się, że uzupełnienie portalu nastąpiło w 1929 r., jednak dotyczyło to chyba jedynie detali rzeźbiarskich, gdyż w warunkach wrocławskich portal ten ma dość wyrafinowaną dekorację, kształt profilu jest natomiast podobny do innych profili portali w tym obiekcie (np. portal z nawy pn do kruchty pn oraz portal w kruchcie pn pod wieżą). Potwierdzeniem istnienia już wcześniej tego portalu może być grafika Fryderyka Bogumiła Endlera (1806 r.), na której dość wyraźnie jest on widoczny, wraz ze zwisającym zwornikiem, jak również bocznymi pinaklami.

sadzki kruchty południowej kościoła górnego, na znacznej wysokości, ok. 4,5 m nad terenem; prowadzą do niego strome schody. Biorąc pod uwagę, że historyczny poziom terenu względem kościoła był niższy od obecnego o ok. 2 m [12, s. 156], schody prowadzące do kruchty musiały pokonywać wysokość ok. 6,5 m. Poziom posadzki kościoła górnego znajduje się 60 cm powyżej poziomu posadzki kruchty.

Portal jest w całości wykonany z piaskowca, także zewnętrzną ścianę kruchty, zawierającą portal, oblicowano płytami piaskowcowymi. Profil portalu znajduje się na niskim, ściętym cokole. Po bokach umieszczono półkolumienki. Proporcje portalu w świetle wynoszą 1 : 2.

Profil jest jednorodny na ościeżach i archiwoltcie, złożony z elementów wklęsłych i wypukłych o przekroju kolistym. Wyróżniają się w nim trzy wiązki<sup>3</sup> o głównych profilach okrągłych, średnicy od 2 do 3,5 cm oraz boczne półkolumienki. Profile główne przy przejściu w łuk archiwoltly mają ozdobne głowiczki o motywach roślinnych. Głowiczki na bocznych półkolumienkach, na wysokości głowiczek profilu, są większe ok. dwukrotnie od pozostałych; kompozycyjnie podpierają zewnętrzny profil archiwoltly, zdobiony czołgankami w formie rozwiniętych liści.

Ostrołukową archiwoltę o łagodnym ostrołuku wypełniają dwa ostrołuki wykończone ażurowym fryzem arkadkowym z trójliściem, przez co portal nabiera charakteru dwudzielnego. Ostrołuki w osi portalu łączą się zwisającym zwornikiem. W polu między dwoma ostrołukami obecnie umieszczono herb, pole pod herbem jest wypełnione blendami maswerkowymi. W osi portalu, w polu między archiwoltą a wewnętrznymi ostrołukami znajduje się także wspornik na rzeźbę, dekorowany ornamentem liściastym (por. ryc. 16).

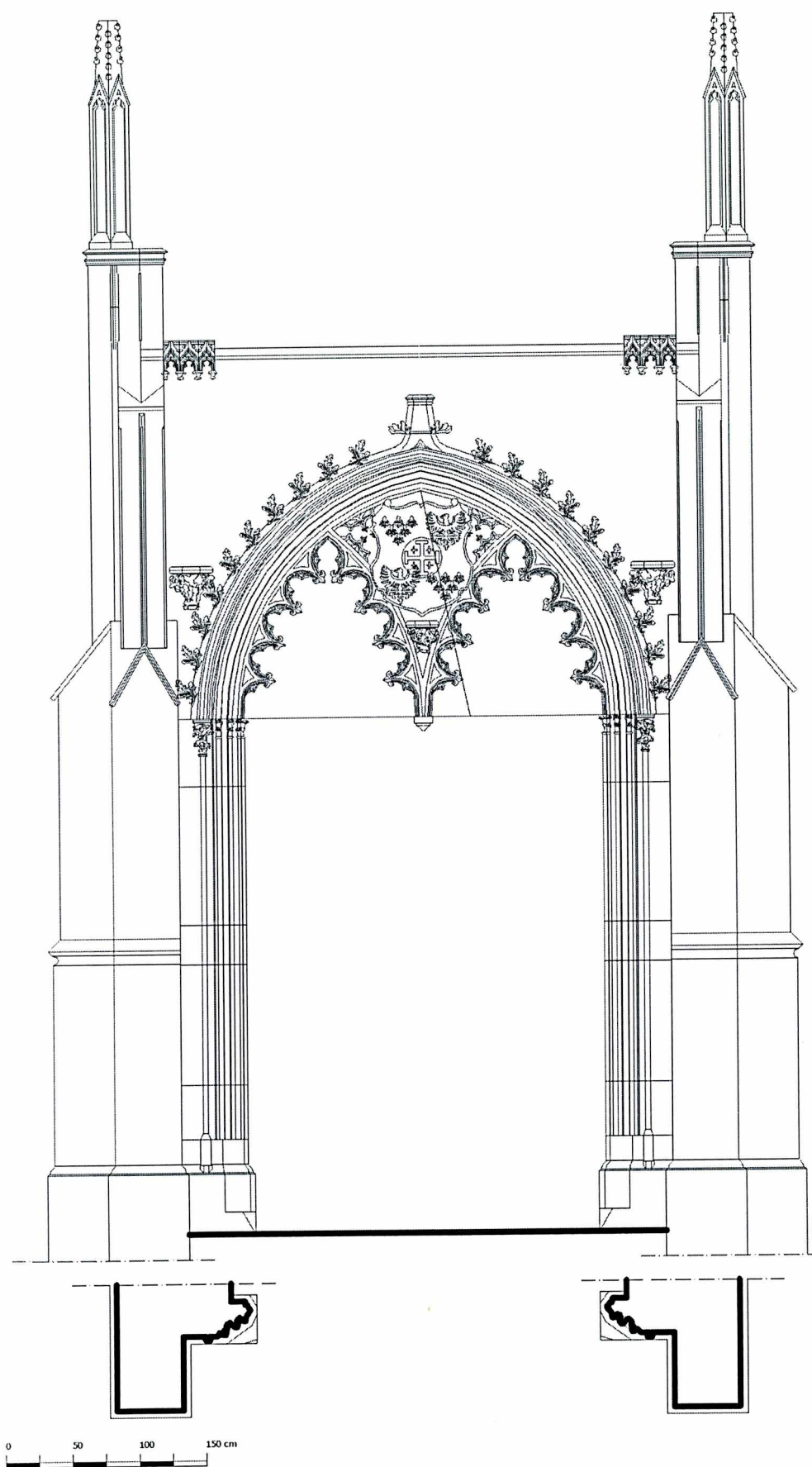
Archiwolta była prawdopodobnie zwieńczona kwiatonem, po którym pozostała jedynie podstawa. Po bokach archiwoltly zachowały się podstawy pod dwie rzeźby oraz rzeźbione baldachimy nad nimi. Kompozycji dopełniają przypory w narożnikach kruchty, zwieńczone pinaklami.

#### **Portal zachodni katedry pw. św. Jana Chrzciciela**

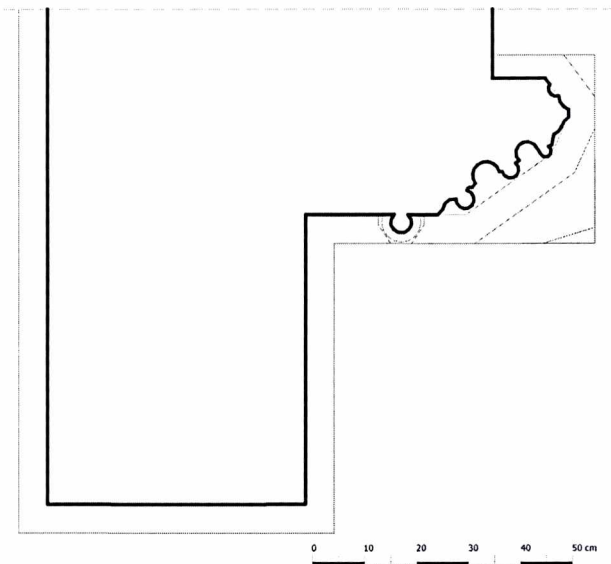
Najbogatszy i chyba najbardziej skomplikowany jest portal zachodni (ok. 1320 r. lub II ćwierć XIV w.)<sup>4</sup> w katedrze św. Jana Chrzciciela (rys. 2, 8, 9). Prowadzi z kruchty zachodniej do nawy głównej katedry. Bogato zdobiona detalem rzeźbiarskim kruchta (wybudowana nieco później niż sam portal), poprzedza go, optycznie powiększa i za-

<sup>3</sup> Wiązki profili, w rozumieniu autorki, stanowi kilka profili pionowych, zgrupowanych bezpośrednio przy sobie. Profile te stanowią całość kompozycyjną, wyraźnie wyodrębniającą się z całego przekroju ościeża, najczęściej za pomocą oddzielenia go od innych wiązek za pomocą wklęsłości o przekroju kolistym, ale znacznie większym wymiarze w stosunku do elementów należących do wiązki. Charakterystyczny jest też większy – główny profil, po którego bokach znajdują się znacznie mniejsze w przekroju kształty.

<sup>4</sup> Trudno ustalić dokładny czas powstania portalu zachodniego. Zasadą było wbudowywanie wszelkich detali kamieniarskich jednocześnie z budową murów. Można przypuszczać, że podobnie było i w tym wypadku – ościeże wbudowywano jednocześnie z budową dolnych partii murów korpusu nawowego oraz wież zachodnich (budowa korpusu nawowego posuwała się od strony zachodniej w kierunku ist-



Ryc. 6. Kolegiata Świętego Krzyża, portal południowy – inwentaryzacja  
Fig. 6. Collegiate Church of the Holy Cross, south portal – inventory



Ryc. 7. Kolegiata Świętego Krzyża, portal południowy  
– przekrój przez ościeże

Fig. 7. Collegiate Church of the Holy Cross, south portal  
– section through the jambs

znacza strefę wejściową. Jednak sam portal zostaje ukryty w kruchcie, która go przytłacza i czyni prawie niewidocznym z zewnątrz – zauważa się go dopiero po wejściu do kruchty, lecz z powodu jego dużych rozmiarów nie sposób z tak bliska objąć wzrokiem w całości. Nasuwa się pytanie, czy podczas budowy kruchty nie zniekształcono górnej części portalu. Jak wynika z porównania z innymi portalami, również pole ponad portalem było dekorowane i stanowiło część kompozycyjną całości. Nie jest wykluczone, że i w tym wypadku pierwotnie dekoracja rzeźbiarska i architektoniczna miała swoją kontynuację powyżej łuku archiwoltę.

Portal – podobnie jak większość detali kamieniarskich w katedrze – jest wykonany z ciosów piaskowca i mieści się w licu ściany zachodniej kościoła, również kamiennej w tej części. Proporcje portalu w świetle wynoszą ok. 1 : 2,5.

Profil wychodzi z cokołu ściętego w dwóch płaszczyznach ( $43^\circ$  i  $57^\circ$  w stosunku do lica ściany). Dzięki stosunkowo dużemu rozglifieniu ościeży, możliwe było jego silne rozbudowanie. Można wyróżnić pięć głównych wiązek profili, które można by wpisać w uskoki. Najbardziej wysunięte profile są styczne do krawędzi cokołu.

Trzy wiązki profili są prawie symetryczne względem swojej osi, dwie pozostałe skrajnie takiej symetrii nie wykazują, ale bogatsze profilowanie występuje od strony wchodzącego przez portal. Osie wiązek w przekroju są prostopadłe do krawędzi cokołu, z wyjątkiem skrajnej wiązki przy węgarze; jej oś jest skrzyżowana nieco bardziej

pod kątem  $75^\circ$  do krawędzi cokołu. Na osi wiązek profili znajdują się na przemian: wałek z noskiem i wałek, z wyjątkiem wiązki środkowej, która ma na osi profil wieloboczny z lekko wklęsłymi ściankami. Wiązki profili są rozdzielone znaczących rozmiarów wklęsłkami, a w pierwszym od zewnątrz dodatkowo umieszczono postumenty i baldachimy na rzeźby figuralne – pięć miejsc na stojące rzeźby w pionie z każdej strony portalu (rzeźb brak). Podobnie po bokach portalu zachowały się po dwie osie wsporników i baldachimów na rzeźbione figury. W sumie sam portal miało dekorować 18 rzeźb figuralnych. Łuk archiwoltę ostry, lekko obniżony – środek łuku znajduje się w  $1/5$  szerokości prześwitu portalu – w obrębie profilu jest dekorowany wicią winną w pierwszym, zewnętrznym profilu wklęsłym. W miejscu tympanonu znajduje się drewniana płaskorzeźba z późniejszego okresu (barok).

### Portal zachodni kościoła św. Marii Magdaleny

Portal umieszczony w zachodniej ścianie katedry (ok. 1330)<sup>5</sup> [1] prowadzi do nawy głównej. Wykonany jest z piaskowca, mieści się w licu ściany, przed nią wystają jedynie niektóre detale rzeźbiarskie (rys. 3, 10, 11).

Portal charakteryzuje się znacznej wysokości cokołem, delikatnie zredukowanym w połowie wysokości, ściętym w kilku płaszczyznach. Profile nie wychodzą prosto z partii cokołowej, lecz każda z pięciu wiązek ma jakby swój własny cokolik w formie wysmukłego graniastosłupa o 8–12 ścianach. Wyjątek stanowi środkowa wiązka ustawiona na graniastosłupie o podstawie kwadratu. Graniastosłup ten stoi przekątniowo do krawędzi cokołu. Każdy z tych graniastosłupów jest w połowie wysokości zredukowany, a ściany wyższej partii są wklęsłe.

Wiązki profili są symetryczne, każda z nich jest inna, a główne profile każdej z wiązek to w kolejności: wałek, wałek z noskiem, forma wieloboczna o wklęsłych ściankach, wałek z noskiem, wałek. Kompozycję profilu można uznać za prawie symetryczną – jeśli chodzi o rodzaje użytych kształtów, jednak wiązki znajdujące się bardziej w głębi portalu mają mniejsze przekroje. Osie wiązek są skierowane pod kątem  $45^\circ$  w stosunku do lica ściany.

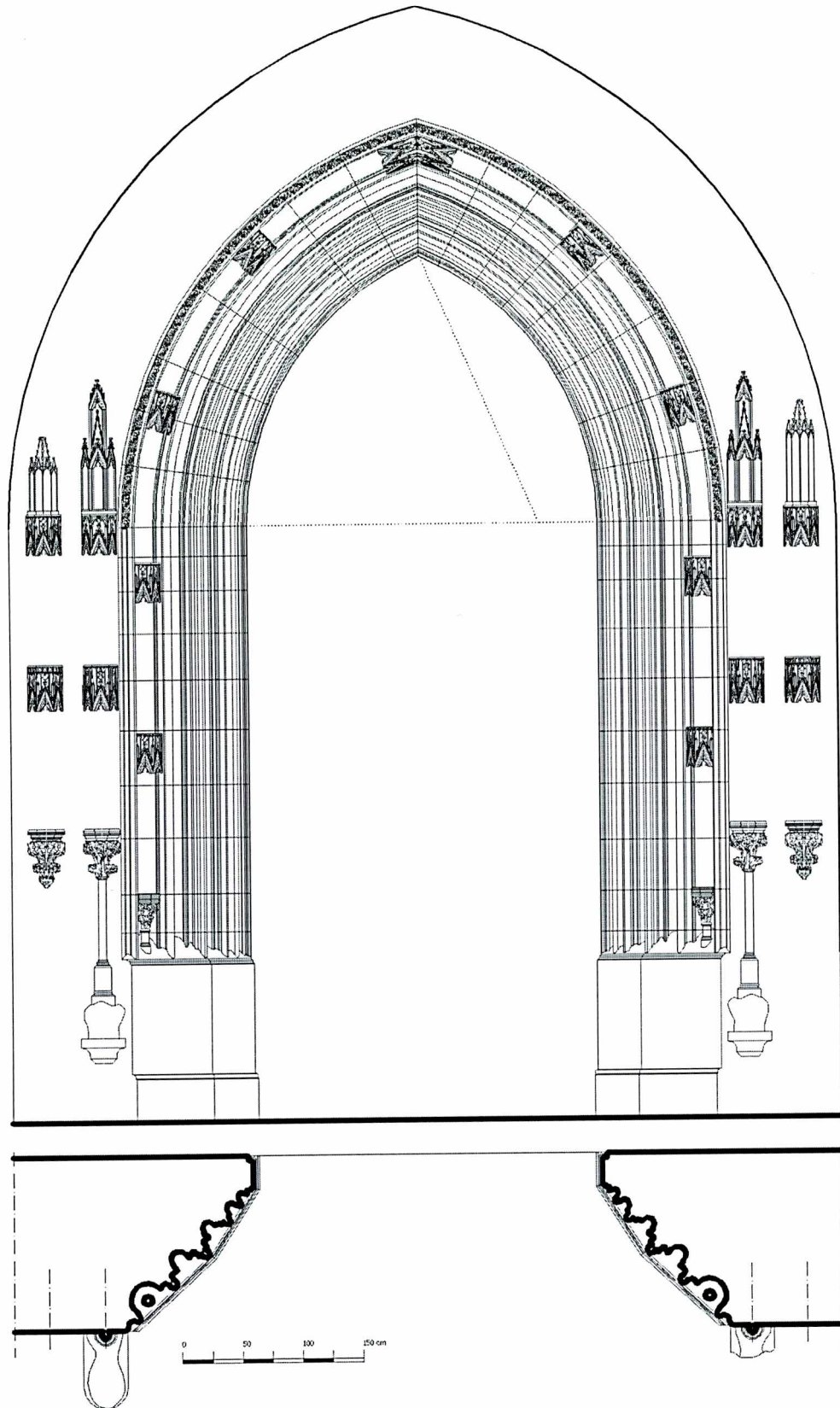
Przejście ościeży w archiwoltę jest zaznaczone głowiczkami wieńczącymi wszystkie główne profile wiązek. Archiwoltę opisano na trójkącie zbliżonym do równobocznego.

Po bokach archiwoltę umieszczono rzeźby świętych (Jana i Marii Magdaleny) na postumentach i pod baldachimami (po jednej z obu stron).

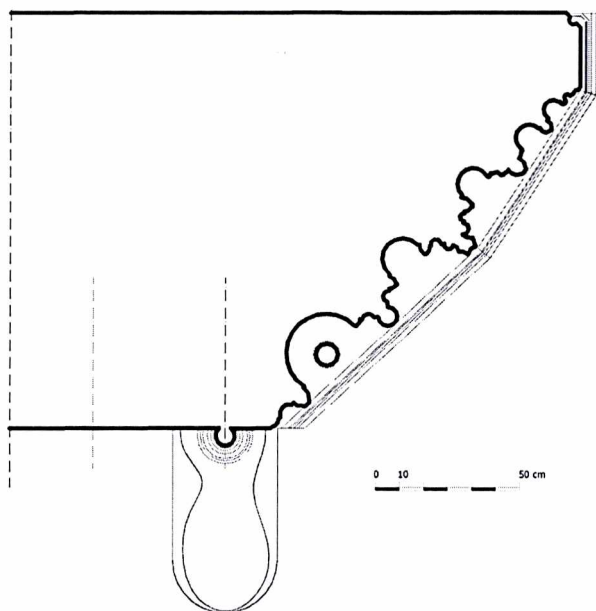
Kompozycji dopełnia profil, który otacza pole portalu, tworząc ramę kompozycyjną i przerywając zgrabnie gzyms kościoła. Portal nie ma wimpergi, więc gzyms jest pod-

niejącego już prezbiterium). Opierając się na mało dokładnych wzmiankach z przebiegu tych prac można wywnioskować, że pierwsze zachodnie wejście do katedry powstało ok. roku 1313 [6]. Prof. Małachowicz datuje jednak ten portal na połowę XIV w. [10]. Na podstawie badania rzeźb kamiennych lwów pochodzących z pocz. XIV w., a wmurowanych po bokach portalu dopiero w XV w. podczas budowy kruchty udowadnia, że portal wzmiankowany w źródłach został powtórnie przemurowany.

<sup>5</sup> Tadeusz Broniewski i Tadeusz Kozaczewski [2] datują budowę kościoła dopiero na lata 1342–1362, ze względu na brak zachowanych dokumentów z 1. poł. XIV w. Z roku 1342 zachował się dokument ustanowienia odpustu w parafii na rzecz budowy kościoła. Nie wyklucza to jednak możliwości, że budowa trwała już wcześniej. Sam zaś portal, ponieważ znajduje się w dolnej części murów, powstał zapewne na początku okresu budowy, a więc prawdopodobnie w latach 30. lub najpóźniej 40. XIV w.



Ryc. 8. Katedra św. Jana Chrzciciela, portal zachodni – inwentaryzacja  
Fig. 8. Cathedral of St John the Baptist, west portal – inventory



Ryc. 9. Katedra św. Jana Chrzciciela, portal zachodni  
– przekrój przez ościeże

Fig. 9. Cathedral of St John the Baptist, west portal  
– section through the jambs

wyższy tylko do wysokości szczytu archiwolty, pozostawiając jedynie niewielkie trójkątne pola po bokach. Są one dekorowane czteroliściami, w których środku umieszczono płaskorzeźbione głowy.

Zamknięcie portalu w tak ciasną ramę (tylko do szczytu archiwolty) sprawia, że portal wydaje się zduszony, niedokończony. Nasuwa się przypuszczenie, że pierwotnie dekoracja sięgała wyżej, być może, baldachimy nad figurami świętych zwieńczone były pinaklami. W wyniku przebudów strefy wejściowej, zwłaszcza wtórnego przekrycia wejścia sklepieniem rozpiętym między przyporami, szczyt portalu mógł zostać zniekształcony.

#### **Portal zachodni kościoła Najświętszej Marii Panny na Piasku**

Portal zachodni główny (ok. 1334), [za: 1, s. 271] jest usytuowany na głównej osi kościoła i prowadzi do nawy głównej (ryc. 4, 12, 14). Cokół portalu jest równy partii cokołowej całego kościoła. Portal znacznie przekracza wysokość gzymsów, którymi jest podzielona elewacja zachodnia: pierwszy z gzymsów ulega załamaniu i otacza całą płycinę portalu tworząc ramę, kolejny gzyms tylko dochodzi do płyciny i ulega przerwaniu.

Portal w całości wykonano z ciosów piaskowca, jest również zakomponowany na piaskowcowej płycinie, która powiększa optycznie cały portal sprawiając, że zajmuje blisko  $\frac{1}{3}$  wysokości elewacji. Mieści się w licu ściany, jedynie detale rzeźbiarskie oraz fragment cokołu portalu i boczne półkolumnienki o średnicy 7,5 cm, podtrzymujące wsporniki na rzeźby, są wysunięte przed lico.

Partia cokołowa portalu składa się z trzech uskoków lekko sfazowanych, które na wysokości cokołu elewacji ulegają zmniejszeniu poprzez ukośne ścięcie, by w dalszej części ulec rozdrobnieniu na szereg wiązek o profi-

lach okrągłych wklęsłych i wypukłych oraz o kształtach gruszkowych i wielobocznych o ściankach wklęsłych. Ościeże jest jednolite na całej wysokości portalu, a profile gładko przechodzą w łuk archiwolty, by spotkać się w kluczu.

W przekroju poziomym wyróżniają się cztery wiązki oparte na prostokątnych uskokach prawie równej wielkości ( $19 \times 19$  cm) o przekroju zbliżonym do kwadratu.

Każda z wiązek ma inne profilowanie, jednak dla każdej charakterystyczny jest grubszy ( $\varnothing$  ok. 6 cm) profil na narożniku wypukłym (kolejno: wałek, forma wieloboczna o wklęsłych ścianach, wałek z noskiem, wałek). Między uskokami znajdują się wklęsłe znacznie większych rozmiarów ( $\varnothing$  ok. 10 cm). Pozostałe profile są znacznie drobniejsze ( $\varnothing$  – 0,5–4 cm). Przy drzwiach wyraźnie jest zaznaczony węgar. Osie wiązek w przekroju są skierowane pod kątem  $45^\circ$ , jedynie oś profilu przy węgarze jest skierowana pod kątem ok.  $60^\circ$  do lica elewacji. Profilowanie węgara zostało wtórnie skute do wysokości archiwolty (na której jest wyraźnie widoczne), a niżej wstawiono półkolistę zamknięcie otworu drzwiowego, które w dużej mierze zniekształca pierwotny wygląd portalu.

Archiwolta ostrołukowa, o wyraźnej strzałce, nie jest wypełniona tympanonem. Nad nią znajduje się trójkąt wimpergi ozdobiony dekoracją czołgankową w formie rozwiniętych liści, zwieńczony niewielkim kwiatonem. Pole wimpergi wypełniają blendy maswerkowe w formie trój- i czteroliści.

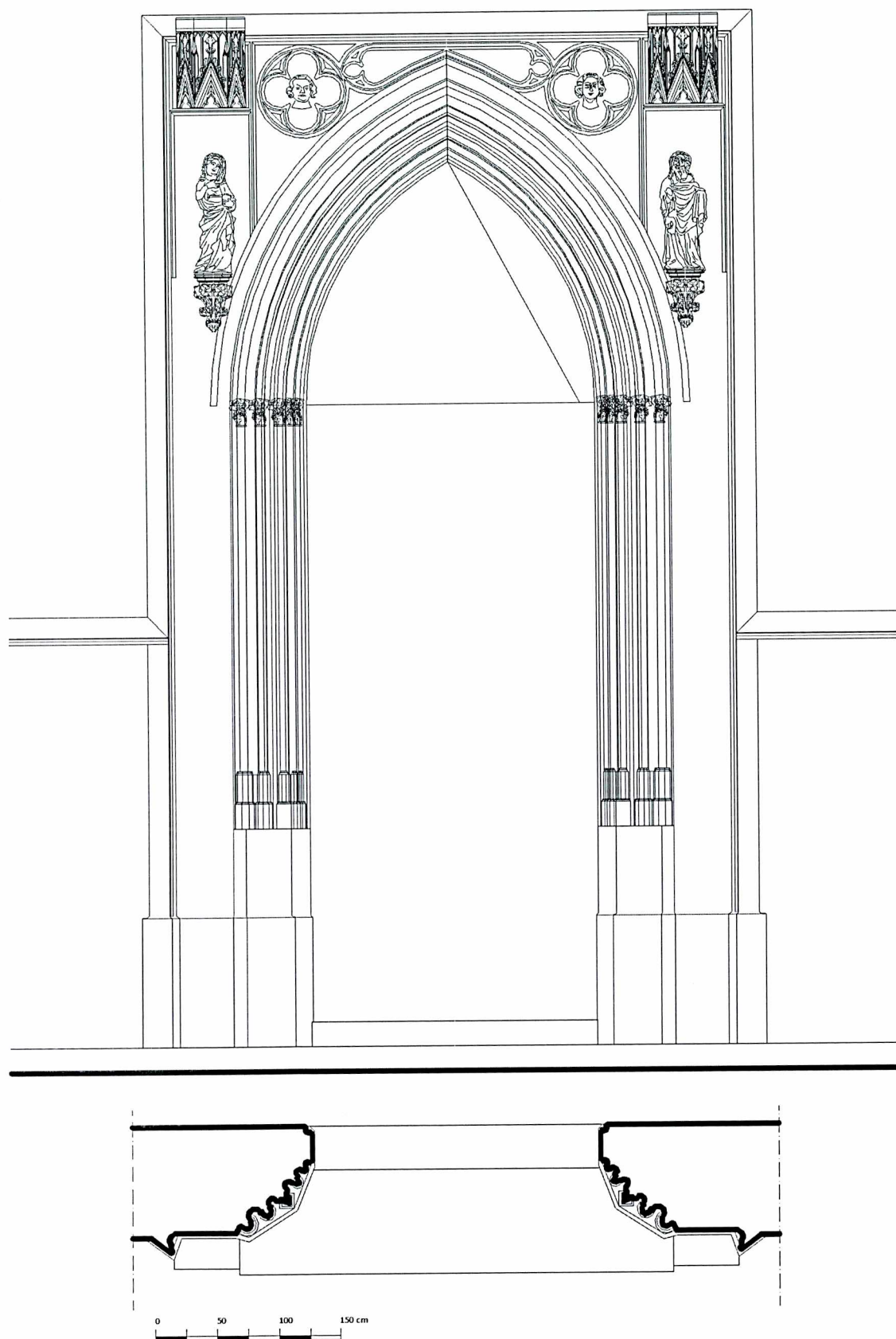
Również płycinę, w którą wkomponowany jest portal, wypełnia pięć blend maswerkowych w kształcie wysokich, ostrołukowych okien zwieńczonych trójliściem. W skrajnych polach zachowały się dwa wsporniki na rzeźby figuralne oraz rzeźbione baldachimy zwieńczone wysokimi sterczynami.

#### **Portal południowy kościoła św. Elżbiety**

Portal główny kościoła św. Elżbiety (ok. 1340)<sup>6</sup> umieszczono od strony południowej (ryc. 5, 13, 15). Co ciekawe, nie znajduje się on w okolicach połowy elewacji korpusu nawowego, jak w większości wypadków (portale północny i południowy w katedrze, portal południowy w kolegiacie świętokrzyskiej czy portal północny w kościele NMP na Piasku), lecz pod wieżą zachodnią. Przyczyną takiego rozwiązania było prawdopodobnie usytuowanie; od zachodu kościół stoi przy wąskiej uliczce, co spowodowało zastąpienie portalu zachodniego wejściem prowadzącym wprawdzie do zachodniej części kościoła, ale od strony placu na południu. Portal prowadzi do kruchty znajdującej się w przyziemiu wieży.

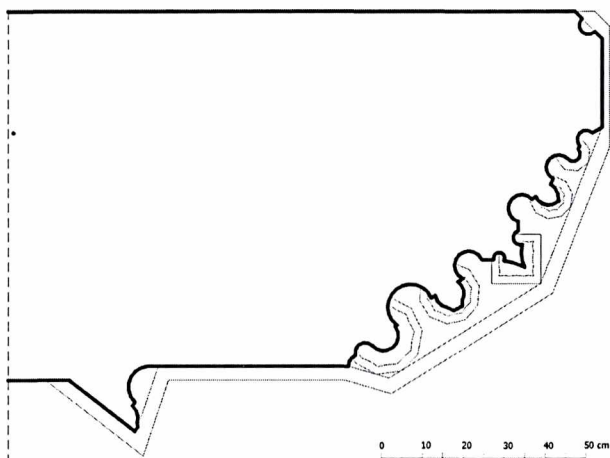
Nie tylko usytuowanie portalu jest wyjątkowe. Także jego kompozycja odbiega od dotychczas omówionych.

<sup>6</sup> W *Architekturze gotyckiej w Polsce* [1] podano, że mury obwodowe powstały znacznie wcześniej (1309–1318), natomiast portal znajduje się w wieży, której budowę rozpoczęto dopiero ok. 1340 r. Nasuwa się więc pytanie, gdzie znajdowało się wejście do kościoła przed dobudowaniem wieży z obecnym portalem. Być może, znajdowało się ono w miejscu obecnie istniejącego barokowego portalu do nawy południowej.



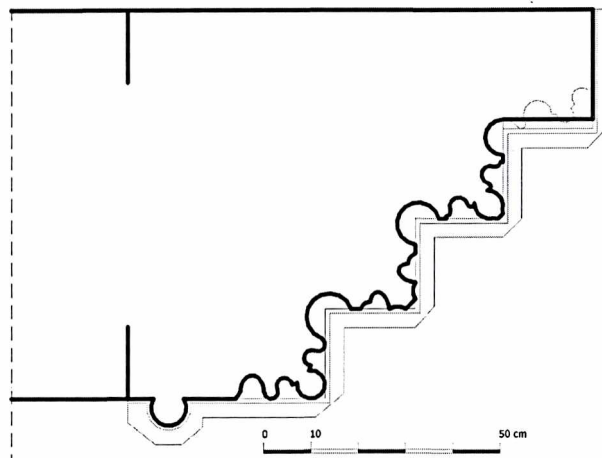
Ryc. 10. Kościół św. Marii Magdaleny, portal zachodni – inwentaryzacja  
Fig. 10. Church of St Mary Magdalen, west portal – inventory





Ryc. 11. Kościół św. Marii Magdaleny, portal zachodni  
– przekrój przez ościeże

Fig. 11. Church of St Mary Magdalene, west portal  
– section through the jambs



Ryc. 12. Kościół NMP na Piasku, portal zachodni  
– przekrój przez ościeże

Fig. 12. Church of the Holy Virgin Mary on Piasek, west portal  
– section through the jambs

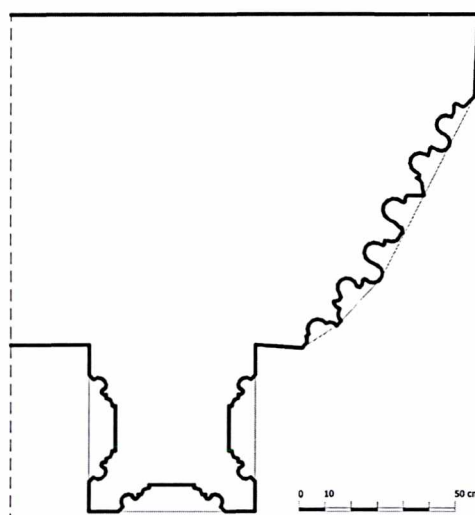
Zwraca uwagę znaczna wysokość portalu w stosunku do szerokości (3,5 : 1 w świetle ościeży).

Mimo dużej grubości muru, wynikającej z konstrukcji pod wieżę, profil jest stosunkowo wąski, ścięty pod dużym kątem, ok. 60° w stosunku do lica ściany, przez co w elewacji wydaje się dość słabo rozbudowany.

Profil ościeży wykazuje duże zróżnicowanie formalne: składają się nań wałki, wałki z noskiem oraz profile wieloboczne o wklęsłych ściankach. Jednocześnie niemal wszystkie profile, zarówno wklęsłe, jak i wypukłe, mają bardzo zbliżone do siebie wymiary, wynoszące w przekroju od 5 do 7 cm średnicy, co w ogólnym zarysie sprawia wrażenie monotonii. Uzupełnione są one małymi profilami, nieprzekraczającymi 2,5 cm średnicy. Wiązki profili właściwie ograniczają się do profilu głównego oraz jednego lub dwóch drobnych profili po bokach. Nie wykazują przy tym żadnej symetrii ani osiowości.

Dodatkowo – patrząc na przekrój profilu ościeża – wiadać, że profile główne wiązek mają dodatkowy drobny profil od strony osoby wchodzącej przez portal do kościoła, natomiast od drugiej strony wałek od razu przechodzi we wklęsłość. Takie drobne profile po obu stronach mają jedynie dwie wiązki – te, których osie są bardziej skrócone w kierunku wchodzącego, by można je było zauważyć.

Portal po obu stronach ujmują pinakle 5-kondygnacyjne, wysunięte przed lico ściany, rozdzielone gzymsami. Każdą z kondygnacji wypełniają ostrołukowe blendy maswerkowe zwieńczone trójliściami. W blendach 3. kondygnacji umieszczono rzeźbione głowy postaci wyglądających zza muru z blankami: od przodu po dwie głowy, od



Ryc. 13. Kościół św. Elżbiety, portal południowy  
– przekrój przez ościeże

Fig. 13. Church of St Elizabeth, south portal  
– section through the jambs

wnętrza portalu – po jednej. Pinakle zwieńczono sterczynami z czołgankami w formie rozwijających się liści.

Podobne czołganki, tylko nieco większe, zdobią trójkąt wimpergi – wyciągnięty ku górze i dodatkowo podkreślający wysmukłość portalu. Wnętrze wimpergi wypełniono dekoracją maswerkową z czteroliściami w centrum i trójliściami w narożach. Środek czteroliścia dekoruje płaskorzeźbiony kwiat. Na szczycie wimpergi, jako jej zwieńczenie, umieszczono rzeźbę świętego pod baldachimem w kształcie osłego łuku.

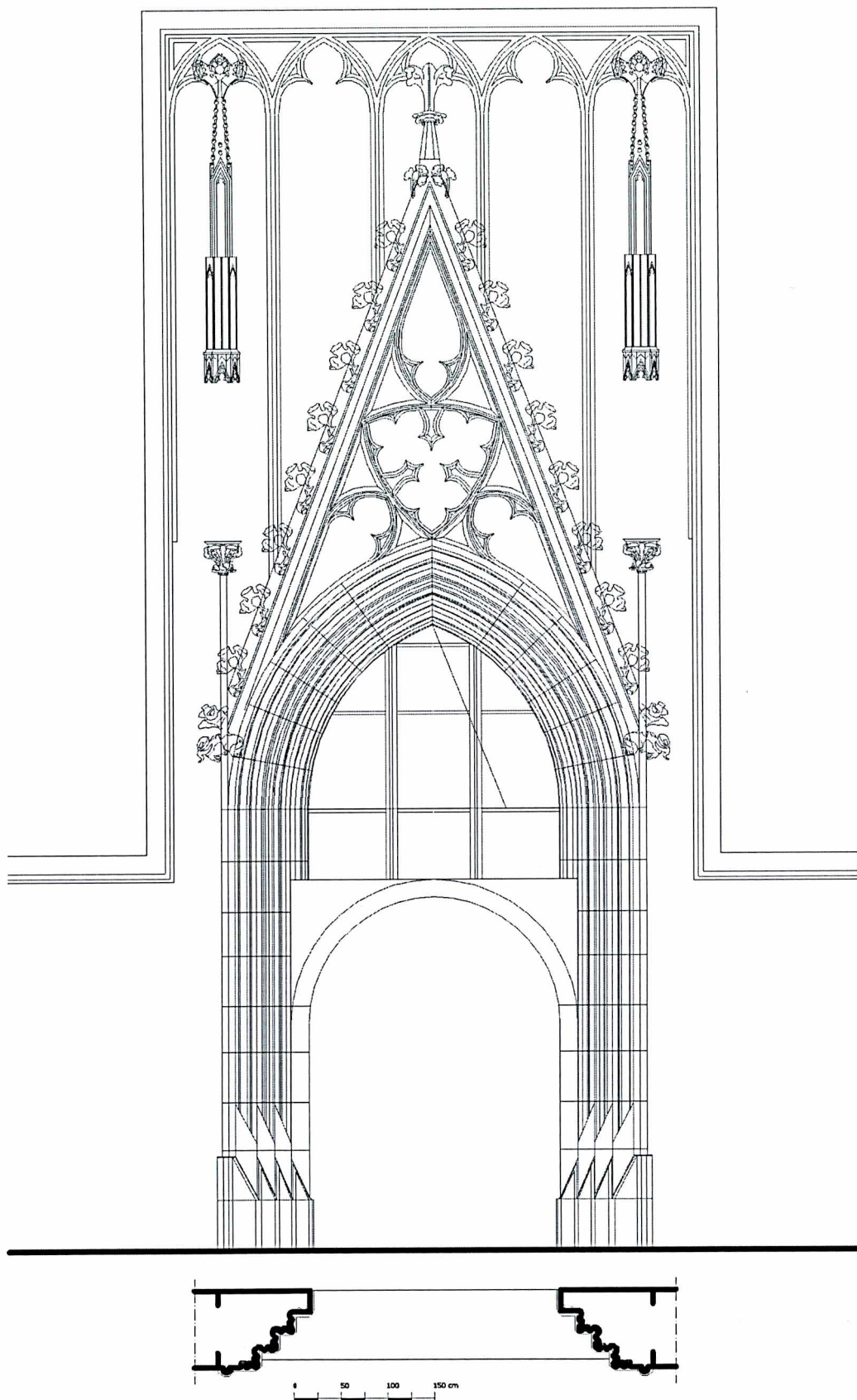
### 3. Porównanie portali

Zestawienie poszczególnych portali zarówno rysunkowe, jak i liczbowe (tabela) ułatwi porównanie poszczególnych budowli.

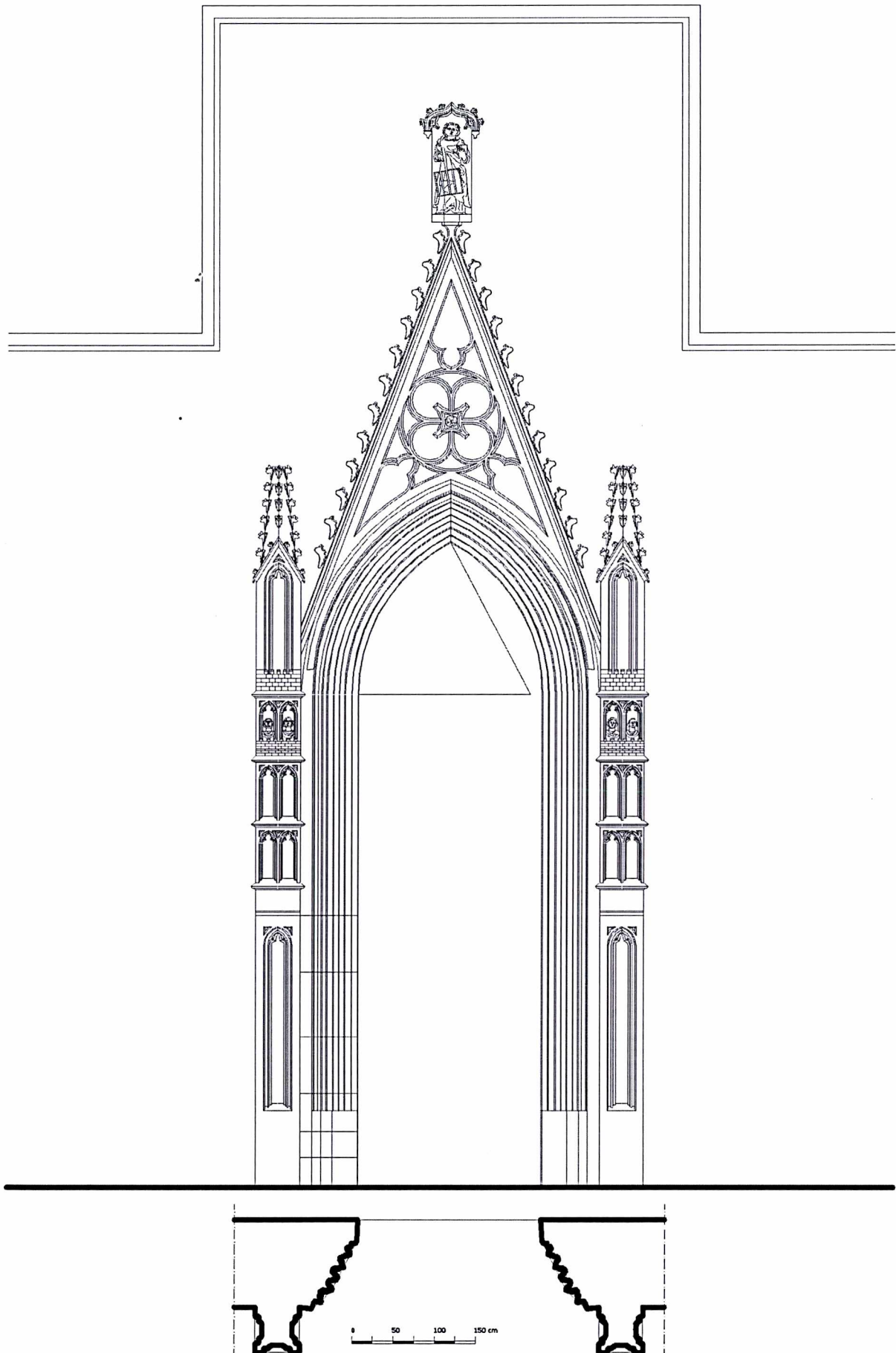
Mimo powstania w zbliżonym czasie (1320–1340) każdy z przedstawionych portali jest inny, mają jednak wiele

cech wspólnych, występujących we wszystkich lub w kilku z nich (ryc. 16).

W kolegiacie świętokrzyskiej i w kościele św. Elżbiety główne wejścia prowadzą do krucht i przez nie dalej, do wnętrza kościoła, w pozostałych wchodzi się wprost do nawy



Ryc. 14. Kościół NMP na Piasku, portal zachodni – inwentaryzacja  
Fig. 14. Church of the Holy Virgin Mary on Piasek, west portal – inventory

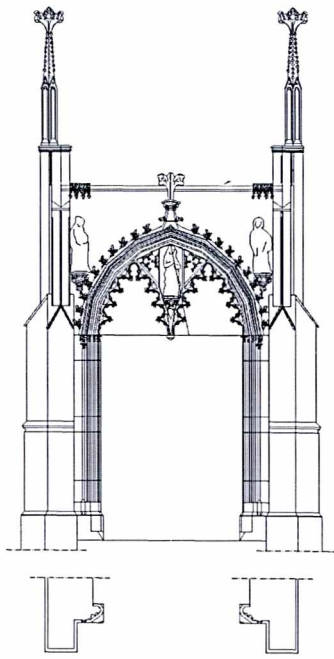


Ryc. 15. Kościół św. Elżbiety, portal południowy – inwentaryzacja  
Fig. 15. Church of St Elizabeth, south portal – inventory

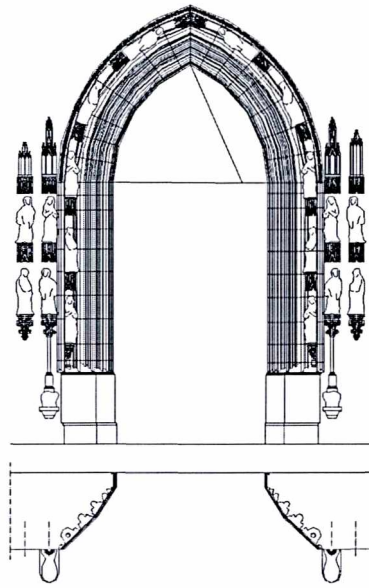
XIV-wieczne portale główne

Świątynia	Usytuowanie portalu względem stron świata	Datowanie	Szerokość w świetle do szerokości	Wysokość w świetle do wysokości	Stosunek szerokości do wysokości				Kąt ścięcia profilu względem lica ściany			Strzałka ostrołuku (w cm)	Strzałka do szerokości (w przybliżeniu)	Strzałka do szerokości
			zewnętrznej* (w cm)	(w cm)	w świetle	zewnętrznej	średni	minimalny	maksymalny					
Katedra pw. św. Jana Chrzciciela	zachodni	ok. 1320 r. lub druga ćwierć XIV w.	291 : 505**	715 : 830	0,4070	~2 : 5	0,6099	~3 : 5	49°	43°	57°	242	5 : 6	0,8316
Kościół NMP na Piasku	zachodni	ok. 1334	267 : 454 (612)***	666 : 756 (1320)****	0,4009	~2 : 5	0,6005	~3 : 5	45°	45°	45°	211	4 : 5	0,7903
Kolegiata Świętego Krzyża	południowy	ok. 1330	270 : 338 (470)****	558 : 591 (667)****	0,4839	~1 : 2	0,5719	~4 : 7	43°	35°	65°	174	2 : 3	0,6444
Kościół pw. św. Marii Magdaleny	zachodni	ok. 1330	235 : 359 (495)***	696 : 800 (860)****	0,3376	~1 : 3	0,4488	~4 : 9	43°	32°	68°	222	1 : 1	0,9447
Kościół pw. św. Elżbiety	południowy	ok. 1340	222 : 364 (471)****	779 : 856 (1310)****	0,2850	~2 : 7	0,4252	~3 : 7	56°	32°	63°	208	1 : 1	0,9369

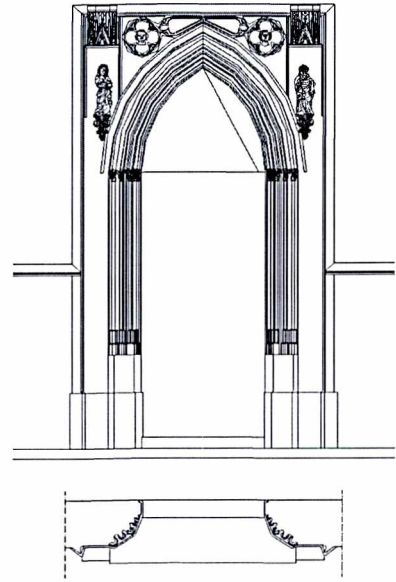
- \* Szerokość razem z profilem.
- \*\* Bez dekoracji rzeźbiarskiej po bokach portalu.
- \*\*\* W nawiasie wymiar całego pola otoczonego ramą gzymsu.
- \*\*\*\* Z całą dekoracją.



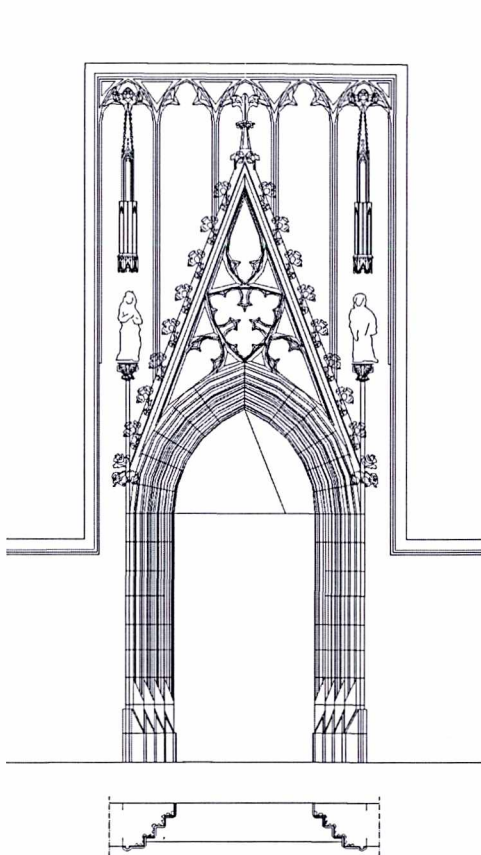
Kolegiata Świętego Krzyża – portal południowy



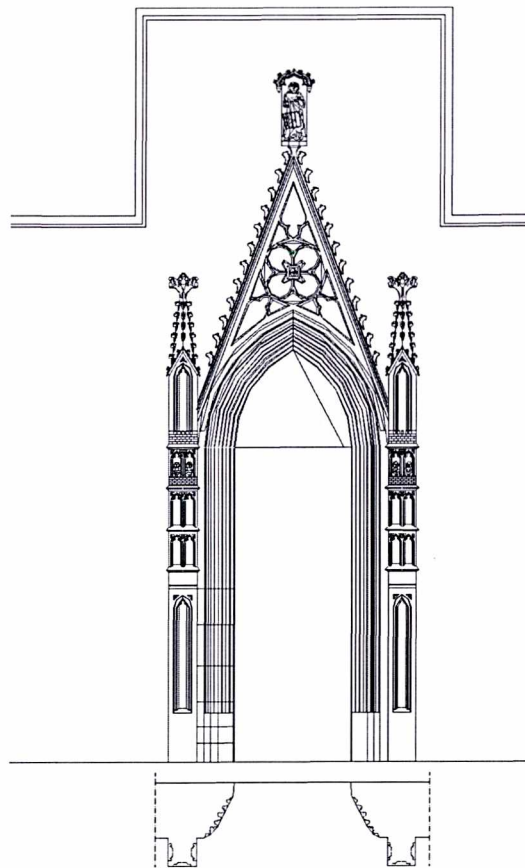
Katedra św. Jana Chrzciciela – portal zachodni



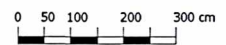
Kościół św. Marii Magdaleny – portal zachodni



Katedra NMP na Piasku – portal zachodni



Katedra św. Elżbiety – portal południowy



Ryc. 16. Zestawienie XIV-wiecznych portali głównych w kościołach wrocławskich po rekonstrukcji detali rzeźbiarskich  
 Fig. 16. Comparison of 14<sup>th</sup> century main portals in Wrocław churches – after reconstruction of sculpture details

głównej, portal jest usytuowany wtedy w licu ściany, jedynie dekoracja rzeźbiarska jest wysunięta przed lico elewacji.

Trzy portale są usytuowane bezpośrednio w elewacji – bez krucht. Ich znaczna wysokość powoduje przerwanie gzymsu kościoła. W portalach kościołów pw. NMP na Piasku i św. Marii Magdaleny gzymsy są włączone bezpośrednio do kompozycji portalu, stanowiąc jego ramę w elewacji. Pole powstałej płyciny jest wówczas wypełnione blendami maswerkowymi. W kościele pw. św. Elżbiety gzyms wprawdzie załamuje się omijając portal, jednak w znacznej od niego odległości i nie stanowi z portalem kompozycyjnej całości.

Kruchta i portal w kościele Świętego Krzyża są wciśnięte między przypory kościoła. Mają one przede wszystkim znaczenie konstrukcyjne, zostały jednak wykorzystane w kompozycji portalu. Ich dekoracja jest dość skromna; ogranicza się do zwieńczenia pinaklami z żabkami i kwiatonami (niezachowane). Podobną rolę kompozycji spełniają boczne pinakle ujmujące portal w kościele św. Elżbiety, wysunięte przed ścianę. Nie pełnią one jednak żadnej konstrukcyjnej funkcji, stanowią dekorację portalu. Zgodnie z tym założeniem mają znacznie bogatszą dekorację rzeźbiarską i architektoniczną w formie blend maswerkowych i rzeźbionych głów oraz pinakli z żabkami i kwiatonami (również niezachowane).

Charakterystycznym elementem portalu jest zwieńczenie go wimpergą. Z tego typu dekoracją mamy do czynienia w kościele NMP na Piasku oraz w kościele św. Elżbiety. Pole wimpergi jest wypełniane blendami maswerkowymi, a z zewnątrz zdobią je czołganki. Nie jest wykluczone, że wimperga istniała także w portalu katedralnym, a może również w portalu kościoła św. Marii Magdaleny. W kolegiacie świętokrzyskiej nie ma wimpergi – być może zrezygnowano z niej na skutek ograniczonego miejsca powyżej portalu.

Omawiane portale mają dość bogatą dekorację zarówno rzeźbiarską, jak i architektoniczną. Są to przede wszystkim rzeźby figuralne, umieszczane pod baldachimami na rzeźbionych wspornikach lub postumentach, płaskorzeźby, kwiatony, czołganki oraz z dekoracji architektonicznej: blendy maswerkowe wypełniające większe płaskie pola, pinakle, sterczyny, gzymsy.

Portal katedry wyróżnia się bogactwem rzeźb (obecnie nieistniejących), które umieszczano symetrycznie po bokach portalu, a także w ramach samego profilu. Miało ich być aż 18. Każda z rzeźb ma własny postument i baldachim, bogato zdobione motywami roślinnymi i zwierzęcymi (lwie głowy na dwóch dolnych wspornikach), a także dekorację architektoniczną (drobniutkie blendy maswerkowe, sterczyny).

Rzeźby zachowały się jedynie w portalu kościołów pw. św. Elżbiety i św. Marii Magdaleny, w pozostałych znajdują się przygotowane na nie miejsca, w postaci specjalnych postumentów i wsporników. Z wyjątkiem portalu katedralnego, są one umieszczane na wysokości archiwolty lub wyżej, po bokach (portal w kościele NMP na Piasku oraz św. Marii Magdaleny) lub na osi portalu (portal kościoła św. Elżbiety). W portalu świętokrzyskim występują oba rodzaje.

Pojawiają się także płaskorzeźby – dwie głowy w blendach maswerkowych w portalu kościoła św. Marii Magda-

leny oraz w pinaklach przy portalu kościoła św. Elżbiety – po dwie z przodu i po jednej od wewnątrz portalu.

Ukształtowanie ościeży, archiwolty i obramień w poszczególnych świątyniach są znacznie zróżnicowane, np.

A. Cokoły:

– niski: w portalu świętokrzyskim (70 cm) i w portalu św. Elżbiety (95 cm),

– wysoki: 114–180 cm (w kościele św. Marii Magdaleny),

– uskokowy (portal NMP na Piasku),

– cokoły gładkie, załamane w kilku płaszczyznach stycznie do najbardziej wysuniętych profili (wieloboczne).

Cokoły (z wyjątkiem tego, który się znajduje w kościele św. Elżbiety) są zredukowane przez poziome gzymsiki, które dzielą je na dwie części (kondygnacje).

B. Ościeża:

– zakończone głowiczkami (kościół – Świętego Krzyża i św. Marii Magdaleny),

– przechodzące płynnie w archiwoltę (pozostałe).

C. Kąt ustawienia ościeży:

– 35° (w znacznej części profilu portalu świętokrzyskiego) – optyczne powiększenie profilu,

– 63° (na znacznej części profilu portalu kościoła św. Elżbiety) – optycznie wysmukła profil,

– ok. 45° (pozostałe) – z wysuniętym profilem środkowym.

D. Archiwolta:

– ostrołukowa, oparta na trójkącie zbliżonym do równobocznego lub nieco obniżonym,

– wyjątek stanowi archiwolta w portalu świętokrzyskim – łagodny ostrołuk; zastosowany dwudział za pomocą zwornika zwisającego; ostrołuki wypełniające archiwoltę ostre.

E. Budowa geometryczna portalu:

Z wyjątkiem portalu świętokrzyskiego (558 cm) wszystkie inne mają zbliżoną wysokość w świetle (666 cm – 779 cm) – jednak proporcje między szerokością otworu wejściowego a wysokością wynoszą od 2 : 5 do 2 : 7. W wyniku tego zróżnicowania wydaje się, że wyjątkowo smukły portal kościoła pw. św. Elżbiety jest najwyższy, w rzeczywistości zaś przewyższa przysadzisty portal katedralny jedynie o ok. 50 cm, co przy całej wysokości wynoszącej w świetle ok. 700 cm nie jest dużą różnicą.

Dużo większą różnorodność można zaobserwować w ukształtowaniu profili omawianych portali.

W kolegiacie Świętego Krzyża znajduje się portal węgarmy profilowany. W portalu świętokrzyskim wiązki są znacznie mniej rozbudowane. Zapewne jest to spowodowane niewielkim rozmiarem ościeża portalu wciśniętego między przypory. Dwie wiązki ograniczają się właściwie do głównego profilu na osi oraz po jednym drobnym profilem przejściowym po obu stronach.

W kościele NMP na Piasku profil nawiązuje do portalu uskokowego; cokol to trzy regularne uskoki, z każdego uskoku wychodzi jedna wiązka profili. W portalu katedralnym cokol jest ścięty w kilku płaszczyznach, ale wiązki profili można by jeszcze wpisać w uskoki, choć już nie tak regularne.

Portale o rozchylonych ościeżach, profilowane znajdują się w katedrze, kościele św. Marii Magdaleny, kościele św. Elżbiety.

Przekrój poziomy ościeży może zawierać wiązki:

A. Symetryczne o zbliżonych wielkościach przekroju. W kościele pw. NMP na Piasku wiązki profili są symetryczne. Każda z nich jest wprawdzie inna, lecz wielkości odpowiednich profili są bardzo zbliżone.

B. Symetryczne o profilach zmniejszających się w kierunku wnętrza portalu (drobniejsze wiązki bardziej w głębi portalu – iluzja perspektywiczna)<sup>7</sup>. W katedrze św. Jana Chrzyciela wiązki nadal zachowują symetrię w przekroju i dają się łatwo wyróżnić z całości, mają bowiem charakterystyczną budowę. Na osi znajduje się profil o większym przekroju od pozostałych, po obu jego stronach szereg wyraźnie drobniejszych profili, każdą wiązkę oddziela profil wklęsły o znacznych rozmiarach, niekiedy wielkości całej wiązki. Wyraźnie można zauważyć, że wiązki zmniejszają się do wnętrza portalu, a ostatnia przed węgarem jest już zupełnie skromna. Wraz z wiązką-

<sup>7</sup> Być może, zabieg zmniejszania wiązek w kierunku wnętrza portalu miał na celu wytworzenie jeszcze większej głębi – tak jak np. w korytarzu kolumnowym dalsze kolumny postrzega się jako mniejsze. Prawdopodobnie tę samą funkcję ma pełnić ścięcie cokolu w dwóch płaszczyznach tak, że jest on nieco wypukły i to, co blisko – widzimy w mniejszym skrócie, a to, co dalej – w większym.

mi zmniejszają się również profile wklęsłe między wiązkami. Jednak najbogatsza formalnie jest wiązka środkowa, złożona z szeregu drobniutkich profili po bokach profilu głównego.

Podobnie zmniejszające się wiązki widać wyraźnie w portalu katedry pw. św. Marii Magdaleny. Profile główne na osi wiązek mają od 7 cm średnicy przekroju w wiążkach skrajnych do 3,5 cm w wiążkach wewnątrz portalu. Tu również najbardziej urozmaicona formalnie jest wiązka środkowa. Dla wyróżnienia poszczególnych wiązek w portalu zastosowano dodatkowo postumenty stojące na cokole, w formie wielobocznych graniastosłupów, oddzielne dla poszczególnych wiązek. Dzięki temu w przekroju wyraźnie się odróżniają.

C. Niesymetryczne, drobniej rozczłonkowane od strony zewnętrznej. W portalu kościoła pw. św. Elżbiety poszczególne wiązki trudno wyodrębnić, ze względu na ujednoczenie rozmiarów wszystkich profili – zarówno wklęsłych, jak i wypukłych oraz całkowity brak symetrii. Można więc zaryzykować stwierdzenie, że w późniejszych portalach symetryczne wiązki zanikają, powstaje natomiast szereg podobnych profili o polach przekroju zbliżonej wielkości.

#### 4. Podsumowanie

Omówione portale nie były z pewnością jedynymi we Wrocławiu. Niestety, pozostałe nie zachowały się do naszych czasów w wyniku licznych przebudów i zmiennych losów wrocławskich budowli gotyckich. Za przykład może służyć choćby wstawienie barokowego portalu w kościele pw. św. Wincentego w miejsce oryginalnego gotyckiego, czy dobudowa barokowej kruchty do kościoła Bożego Ciała (obecna, jeszcze późniejsza, kruchta neogotycka).

Gotyckie portale główne w kościołach wrocławskich to znakomity przykład różnorodności sztuki kamieniarskiej w XIV w. Artystom udało się stworzyć dzieła niepowtarzalne, choć bazujące na tych samych elementach architektonicznych i dekoracyjnych oraz o podobnej budowie geometrycznej. Znamienne jednak, że w kontekście całej budowli nie wydają się obecnie aż tak wspaniałe; mimo licznej dekoracji często pozostają niezauważane przez przechodniów. Może to być wina wąskich uliczek przed frontem kościoła lub zaniedbania<sup>8</sup>.

Dzięki skali wielokrotnie przekraczającej wzrost człowieka portale musiały przytłaczać swą wielkością. Wykonane

z jasnego piaskowca kontrastowały z czerwienią cegieł, z których była wykonana cała elewacja, przez co wyraźnie wskazywały wejście główne. Nie jest wykluczone, że były kolorowo malowane, na co jednak nie ma pewnych dowodów. Można ten wniosek wysnuć jedynie na podstawie badań, które wykazały, że malowana była dekoracja rzeźbiarska wewnątrz kościołów, np. w kościele Najświętszej Marii Panny na Piasku. Także na bocznym północnym portalu tego kościoła można się dopatrzeć śladów malowania. To jednak temat do oddzielnych badań.

Także dekoracja rzeźbiarska wyróżniała portale w elewacji – nie miały jej przecież ani okna, ani inne elementy. Portal katedry miał – przynajmniej w planach – wybitnie bogatą dekorację rzeźbiarską i architektoniczną, która w pozostałych przedstawionych świątyniach jest nieco bardziej skromna, ale w każdym przykładzie widać wyraźnie dbałość o kompozycję i detal, choćby najskromniejszy.

Daleko im wprawdzie do świetności portali, które można podziwiać w katedrach francuskich czy niemieckich. Nie brak im jednak zarówno plastyczności, jak i głębi – głębokim profilem wcinającym się w grube mury, pinaklom, rzeźbom – także w ościeżach, blendom maswerkowym, wimpergom. Wszystko to sprawia, że portale te stanowią znakomite dzieła sztuki i mogą świadczyć o świetności obiektów, które dekorują.

<sup>8</sup> Większość portali średniowiecznych jeszcze do tej pory nie została odrestaurowana, kamień pokrywa gruba warstwa patyny i brudu, wiele elementów kamiennych – zwłaszcza w dolnych partiach portalu – jest poobijana i poobtlukiwana.

## Bibliografia

- [1] *Architektura gotycka w Polsce*, pod red. Teresy Mroczo i Mariana Arszynskiego, Warszawa 1995.
- [2] Broniewski Tadeusz, Kozaczewski Tadeusz, *Pierwotny kościół św. Marii Magdaleny we Wrocławiu (Wyniki badań)*, [w:] „Kwartalnik Architektury i Urbanistyki”, 1976, XII, z. 3–4, s. 3–22.
- [3] Bukowski Marcin, *Katedra wrocławska. Architektura. Rozwój – zniszczenia – odbudowa*, Ossolineum, Wrocław 1962.
- [4] Czerner Olgierd, *Rynek Wrocławski*, Ossolineum, Wrocław 1976.
- [5] Czerner Olgierd, *Wrocław na dawnej rycinie*, Ossolineum, Wrocław 1989.
- [6] Grünhagen Colmar, *Regesten zur schlesischen Gesichte: Codex diplomaticus Silesiae*, Breslau 1884, t. 5, poz. nr 2823, 5219, 5007.
- [7] Romuald Kaczmarek *Uwagi na temat warsztatów kamieniarskich w architekturze sakralnej Wrocławia w XIV w.* [w:] *Architektura Wrocławia*, t. 3. *Świątynia*, pod red. Jerzego Rozpędowskiego, Instytut Historii Architektury, Sztuki i Techniki PWr, Wrocław 1997.
- [8] Kutzner Marian, *Erekcyjny tympanon kościoła św. Krzyża we Wrocławiu*, Biuletyn Historii Sztuki Nr 3/4, Warszawa 1966.
- [9] *Kościół i kaplice archidiecezji wrocławskiej*, pod red. ks. prof. Józefa Patera, Wrocław 2002.
- [10] Małachowicz Edmund, *Katedra wrocławska. Dzieje i architektura*, PAN, Oddział we Wrocławiu, Wrocław 2000.
- [11] Małachowicz Edmund, *Stare Miasto we Wrocławiu. Zniszczenie, odbudowa, program*, PWN, Warszawa 1976.
- [12] Małachowicz Edmund, *Wrocławski zamek książęcy i kolegiata św. Krzyża na Ostrowie*, Oficyna Wydawnicza Politechniki Wrocławskiej, Wrocław 1994.
- [13] *Pismo Święte Starego i Nowego Testamentu. Biblia Tysiąclecia*, Pallotinum, Poznań 1980.
- [14] Wawrzyniak Waldemar, *Sacrum w architekturze*, Oficyna Wydawnicza Politechniki Wrocławskiej, Wrocław 1996.

### 14<sup>th</sup> century main portals in Wrocław churches

Wrocław, one of the first bishoprics in Poland and a large town, since centuries past has numerous churches distinguished by their size and decoration. They originated through the ages and their greatest development took place in the Middle Ages. The aim of this paper is to present main portals, surviving to the present, leading into the largest Wrocław churches from the 14<sup>th</sup> century as those which are distinguished in form and size.

Portals of the following edifices have been presented – the Wrocław Cathedral of St John the Baptist, the Collegiate Church of the Holy Cross, the Church of the Holy Virgin Mary on Piasek (on the Sand), and the Church of St Mary Magdalen. These are monumental buildings, representative and admired to the present day, although their portals remain unnoticed.

The main portals are not only elements decorating these magnificent buildings but they also perform an important function – the main entrance into the sacred space. A great deal of attention and effort was devoted to them during their construction. Often, also after the construction of the whole building was finished they were developed or extended by a vestibule. They stressed the prestige of the sanctuary and position of the clergy in the social status.

The main Gothic portals in Wrocław churches constitute a magnificent example of diversity in the art of 14<sup>th</sup> century stone-masonry.

The artists created unique works of art, although they were based on the same architectonic and decorative elements and a similar geometric form. However, it is characteristic that in the context of the whole edifice at present they do not seem so magnificent and often remain unnoticed by passers-by notwithstanding numerous ornamentation. This may result from the narrowness of streets before the church front or the lack of renovation. Due to their scale many times exceeding the scale of man they must have seemed overwhelming. Created of light sandstone they contrasted with the red colour of bricks of which the whole elevation was constructed – in this way the main entrance was clearly visible. It is probable that the main entrances were painted in colours. Also the portals were distinguished through sculptured decoration while the windows lacked sculptures and other elements. The cathedral portal – in plans at least – had a very rich sculptural and architectonic decoration which in the other examples presented was slightly less conspicuous, however in each example it is possible to perceive a clear regard for composition and detail, even the most modest. Of course their splendour far from being as sumptuous as that of the French and German cathedral portals, but they do not lack plasticity and depth – deep mouldings cleaving into the thick walls, pinnacles, sculptures – also in the jambs, tracery blinds, canopies. All this allows them to become magnificent works of art and they may testify to the splendour of the objects which they decorate.