

**Alena Kononowicz**

## *Wrocławskie Psie Pole na kartach historii i w opinii swoich mieszkańców*

### *Wstęp*

Osiedle Psie Pole (*Hundsfeld*) leży w północno-wschodniej części Wrocławia, ograniczone od północy – ulicą Bierutowską i torami kolejowymi linii oleśnickiej, od południa i zachodu – rzeką Widawą oraz od wschodu – granicą miasta [1, s. 175–183]. Psie Pole, kojarzone głównie z bitwą stoczoną w 1109 r., przez stulecia funkcjonowało jako miasteczko na przedpolu Wrocławia, włączone ostatecznie w jego granice w 1928 r.

Podczas II wojny światowej i w okresie powojennym rozwinęło się jako dzielnica przemysłowa. W ostatnim piętnastoleciu, w wyniku przemian gospodarczych w państwie, niektóre zakłady upadły, inne drastycznie zmniejszyły

liczbę zatrudnionych, pogorszyła się też sytuacja bytowa mieszkańców. Psie Pole, przez ostatnie lata zapomniane i popadające w ruinę, czeka na finansowe wsparcie Wrocławia i kolejne obiecane, dotychczas niezrealizowane, inwestycje. Ostatnio Psie Pole wzbudza duże zainteresowanie dziennikarzy, a temat związany z jego przynależnością do Wrocławia lub ewentualnej jego separacji jest często podejmowany na łamach prasy.

W pracy podjęto zagadnienie rozwoju historyczno-urbanistycznego Psiego Pola oraz próbę analizy opinii mieszkańców o swoim osiedlu i oceny stopnia ich identyfikacji z miejscem zamieszkania.

### *1. Rys historyczny*

W odniesieniu do Psiego Pola w przeszłości funkcjonowały następujące nazwy: *campus canum* (1139 r.), Psipoley (ok. 1140 r.), Hundisfeld (ok. 1140 r.), Psepole (1206 r., 1252 r., 1305 r.), *canum villa* (1212 r.), Huntsfeld (1274 r.), *caninus campus* (1281 r., 1335 r.), Hundzfelt (1305 r.) i Friedrichsfelde (1743–1749) – wprowadzona ku czci króla Prus, Fryderyka II oraz Hundsfeld (do 1945 r.), [22], [25]. W tradycji utrwaliło się, że nazwa pochodzi z czasów bitwy stoczonej w 1109 r. między polskimi wojskami Bolesława Krzywoustego a niemiecką armią Henryka V, o której to bitwie pisał w swoich kronikach Wincenty Kadłubek. Według kronikarza na polu walki zostało ponoć tyle trupów niemieckich żołnierzy, że nie zdołano ich pochować, a ich szczątkami żywiły się okoliczne psy [1, s. 177], [25]. Inne źródła podają, że nazwa oznacza liche pole [26, s. 688], co mogłoby sugerować nieurodzaj ziem, jednak na Psim Polu występują gleby brunatne, urodzajne, klasy IIIa, co przeczy podobnym przypuszczeniom.

Z dokumentu datowanego na rok 1206 wynika, że Henryk Brodaty wymienił się posiadłościami wokół Psiego Pola z klasztorem św. Wincentego we Wrocławiu na Oławę. Posiadłości zostały przekazane wraz z kolonistami i powinnościami płatniczymi. Z treści dokumentu można wnioskować, że książę przeprowadził tu już wcześniej akcję kolonizacyjną na prawie polskim, nie przeniósł jednak osady na samorządowe prawo niemieckie. Dopiero książę Henryk III dokonał w 1252 r. lokacji Psiego Pola na prawie niemieckim, zwalniając jednocześnie miejscowość z obciążeń wynikających z prawa polskiego. Tytułem podatku książę otrzymywał od mieszkańców Psiego Pola: ziarno pszenicy i owsa (po jednym korcu),  $\frac{2}{3}$  wpływów z sądownictwa oraz cła z komory celnej przy drodze do Wrocławia. Obecność komory celnej datuje się w dokumentach od 1266 r., choć z pewnością istniała już wcześniej. Komora i pobierane przez nią opłaty za towary przywożone do Wrocławia stanowiły przez całe dziesię-

Liczba ludności Psiego Pola w latach 1756–2005 [1], [6]

Lata	1756	1825	1830	1845	1885	1899	1905	1910	1919	1925	1930	2000*	2005*
Liczba ludności	591	829	829	779	1433	1766	2177	2473	2713	3099	3118	22 300	23 600

\*Dane dotyczą współczesnego tworu Osiedle Psie Pole–Zawidawie, w którego skład wchodzi sześć osiedli, w tym stare Psie Pole.

ciolecia sporną kwestię między Psim Polem a pobliskim Wrocławiem, dlatego też mieszczaństwo wrocławskie starało się o jej zamknięcie.

Miejscowość dzieliła się pod względem prawnym na trzy części: wieś samorządową (na prawie niemieckim), folwark i część klasztorną. Pierwszym właścicielem folwarku został w 1274 r. Otto von Biberstein, który otrzymał go za wierną służbę. Z czasem folwark trafił w ręce kupców wrocławskich. Przez wieki majątek zmieniał swoich właścicieli, wśród których znaleźli się: znany wrocławski patrycjusz Moritz Eichborn (1856 r.) czy Wilhelm Korn – radca miejski z Wrocławia (1876 r.).

Od roku 1294 Psie Pole wchodziło w skład księstwa głogowskiego, następnie od 1312 r. – należało do księstwa oleśnickiego. Miejscowość przez stulecia zmieniała właścicieli; w średniowieczu przeszła w posiadanie książąt oleśnickich, sprzedana Krzysztofowi ze Świdnicy trafiła z powrotem do klasztoru św. Wincentego we Wrocławiu, w którego posiadaniu pozostała do 1810 r.

Na Psim Polu znajdował się kościół katolicki pod wezwaniem św. św. Jakuba i Krzysztofa, który istniał już z całą pewnością od początku XIII w. (przed 1206 r.). Kościół uległ zniszczeniu podczas wojen piętnastowiecznych. W wieku XVI zakonnicy utracili kościół, który powrócił w ich ręce dopiero pod koniec następnego wieku<sup>1</sup>.

Mimo wyraźnych wpływów luteranizmu na tych terenach, opaci klasztorni nie dopuszczali z początku do budowy zboru i szkoły ewangelickiej, co zaowocowało zacieśnieniem więzów sąsiedzkich Psiego Pola z pobliską gminą ewangelicką w Swojczycach. Z czasem – w 1790 r. – Fryderyk Wilhelm II wydał koncesję na budowę zboru ewangelickiego, który wzniesiono w latach 1791–1793<sup>2</sup> [25, s. 202].

Okres wojny trzydziestoletniej przyniósł znaczne zniszczenia, a miano miasta otwartego kusiło łatwością kwaterunków, przemarszów i rekwizycji. Psie Pole rozwijało się raczej słabo (tab. 1). Z jednej strony rozwój hamowany był przez liczne pożary, z drugiej zaś przez zapobiegliwość mieszczan, ze zbyt blisko sąsiadującego Wrocławia, uważających, aby pod boki nie wyrósł konkurencyjny organizm. Nie dziwi zatem fakt, że w miasteczku z jedną

ulicą nie było murów obronnych, bram, ani garnizonu wojskowego. Zaplecze usługowe Psiego Pola było na tyle dobre, że jego mieszkańcy korzystali z własnych zasobów, z wyjątkiem piwa, którego sami nie warzyli, lecz kupowali w tamtejszym folwarku [6, s. 203a–211a].

W roku 1820 Psie Pole przyjęło postanowienia prawa o miastach, co może świadczyć o jego dużych ambicjach i możliwościach finansowych; utrzymanie urzędników samorządowych wiązało się ze sporymi kosztami. W roku 1845 w miasteczku odnotowano 779 mieszkańców (396 ewangelików, 347 katolików i 36 żydów); znajdowało się tu 96 domów, kościoły – ewangelicki i katolicki oraz synagoga [1, s. 181].

Odrębną grupę społeczną stanowili Żydzi, którzy osiedlali się tutaj w XVI i XVIII w., tworząc tzw. gminę przedmiejską Wrocławia. Według prawa osiedleńczego nie wolno im było przebywać we Wrocławiu na stałe, więc osiedlali się w miejscowościach odległych od niego o kilka kilometrów, co było podyktowane kwestiami ekonomicznymi. Wraz ze zmianą prawa osiedleńczego, około drugiej ćwierci XIX w., nastąpił nagły odpływ ludności żydowskiej z Psiego Pola, a jedynym śladem jej bytności pozostał cmentarz.

Ważnym etapem rozwoju Psiego Pola było otwarcie w 1868 r. linii kolejowej Wrocław Nadodrże – Oleśnica. Pod koniec XIX wieku rozpoczął się tu rozwój przemysłu [2, s. 282]. W roku 1895 powstała wielka cegielnia Hartrampa, następnie fabryka pomp *Heerde* oraz wielkie zakłady pralnicze [6].

W roku 1888 nadano nazwy miejscowym ulicom i placom oraz zaopatrzone je w odpowiednie tabliczki informacyjne. W roku 1894 otwarto łaźnię miejską, w 1905 r. rozpoczął swoją działalność zakład gazowniczy, dzięki czemu miasto i jego ulice otrzymały oświetlenie. W roku 1912 rozpoczęto na Psim Polu budowę sieci wodociągowej, jednak I wojna światowa uniemożliwiła ułożenie sieci kanalizacyjnej i sfinalizowanie inwestycji [6].

1 kwietnia 1928 r., w konsekwencji rozszerzenia granic Wrocławia, zarówno Psie Pole, jak i wiele innych, sąsiadujących gmin, zostało doń włączonych [13, s. 48], [26, s. 202].

W latach 1940–1942 na Psim Polu powstała filia niemieckiego koncernu Rheinmetall Borsig, związana z produkcją zbrojeniową [23, s. 185]. Podczas II wojny światowej w zakładach zbrojeniowych znajdował się przymusowy obóz pracy, w którym przebywało około 250 Polaków [1, s. 181]. Po wyzwoleniu Psiego Pola, w lutym 1945 r., zakłady zostały zabezpieczone przez wojska radzieckie i w maju 1946 r. przejęte przez polską załogę Państwowych Zakładów Lotniczych [2, s. 282].

Czasy powojenne to okres rozkwitu osiedla, przede wszystkim dzięki przemysłowi. Miejscowe zakłady

<sup>1</sup> Po zawałeniu się prezbiterium w 1892 r. podjęto decyzję o rozbudowie kościoła, który przetrwał w nowej formie do 1945 r., kiedy to został zburzony przez wycofujące się wojska niemieckie. Kościół odbudowany w latach 1958–1959 wg projektu Tadeusza Kozaczewskiego, otrzymał formę nawiązującą do dawnej formy gotyckiej [2].

<sup>2</sup> Ze względu na zwiększenie liczby wiernych oraz zły stan techniczny budowli w 1891 r. wzniesiono nowy zbor, a stary zburzono w rok później [6].

– takie jak *Polar*, *Hydral*, WSK, *Stolbud*, *Techma* i *Browar Zakrzów* – jeszcze do 1990 r. zatrudniały około 30 tys. pracowników, przy czym sam *Hydral* dawał pracę siedmiu tysiącom ludzi, którzy niejednokrotnie migrowali tu z różnych województw.

W obliczu przemian ekonomiczno-gospodarczych odnotowuje się, że od 1990 r. zakłady zaczęły podupadać i masowo zwalniać pracowników. Spośród dawnych zakładów przetrwały do dziś jedynie *Polar* i *Hydral*, które zatrudniają w sumie około trzech tysięcy pracowników [9], [10].

## 2. Rozwój przestrzenny

Psie Pole miało skromny i nieskomplikowany plan od momentu lokacji w XIII w., zachowując go przez całe stulecie. Był to typ miasta otwartego, bez murów obronnych i bram. Podstawę planu stanowi pojedyncza ulica Bolesława Krzywoustego (ryc. 1), (Oelserstraße, zwana od 1934 – Hundsfelderstraße), rozszerzająca się w południowo-zachodniej części w trójkątny Plac Rynkowy (Marktplatz) – znany pod tą nazwą oficjalnie do 1911 r. (dzisiaj rozszerzenie ul. Krzywoustego), [16]. Centrum wyznaczone było dwoma kościołami, stojącymi na przeciwległych krańcach głównej ulicy. Kościół katolicki wzniesiono tu już na początku XIII w., kościół ewangelicki dopiero pod koniec XVIII w. (ryc. 2 i 3).

Pierwsze działania czynione w kierunku rozbudowy Psiego Pola nastąpiły dopiero w pierwszej dekadzie XX w. i były związane z działalnością Biura Technicznego zaprzysiężonych inżynierów i geometrów Hermanna Meltzera i Theodora Kreuzera. W biurze tym wykonano wiele planów zabudowy, dotyczących gmin podmiejskich, wśród których jednym z pierwszych był wykonany w 1907 r. plan zabudowy Grabiszyna, obejmujący teren wsi oraz część pól. W kolejnym roku opracowano w tym biurze plany dla gmin: Brochów, Karłowice, Księża Małe, Klecina, Krzyki i prawdopodobnie Biskupin, a w 1910 r. dla Psiego Pola [13]. W biurze Meltzera i Kreuzera opracowywano projekty różnego rodzaju i w różnych skalach.

Plan dla Psiego Pola został przygotowany w trzech arkuszach w skali 1:3000, jako *Bebauungs-Plan* (plan zabudowy), z uwzględnieniem warunków topograficznych, podziałów własnościowych oraz istniejących dróg (ryc. 4). Sieć ulic i swobodnie w niej rozmieszczonych placów zapla-

nowano zgodnie z dominującą w tamtym okresie malowniczą estetyką urbanistyczną Camilla Sittego. Autorzy planu przewidywali rozwój miasta na południowy wschód od linii kolejowej, w kierunku Kiełczowa i Zgorzeliska. W planie wyróżnia się nowa ulica – obwodnica z pasmem zieleni, obiegająca szerokim łukiem stare centrum, śladami dzisiejszych ulic: Zielnej (*Gartenstraße*) i Mirkowskiej (ryc. 5).

W nowo projektowanej części miasta, w sąsiedztwie obwodnicy przy placach-skwerach przewidziano nowe miejskie budowle. Plan zatwierdzono w 1912 r., jednak wybuch pierwszej wojny światowej przeszkodził w jego realizacji, a Psie Pole prawie w ogóle nie zmieniło swojego wizerunku.

Po wojnie – w 1921 r. – w ramach przygotowywanej akcji rozszerzenia granic Wrocławia rozpisano urbanistyczny konkurs na jego rozbudowę. Stał się on podstawą do opracowania w 1924 r. Planu Generalnego, którego przygotowaniem zajęło się Biuro Rozbudowy Miasta, kierowane przez Fritza Behrendta [12, s. 313]. Powstały plan był prawnym dokumentem wysokiej jakości, dającym podstawę do rozszerzenia granic.

W planie ujęto przyłączenie Psiego Pola do Wrocławia, aczkolwiek rozwiązania konkursowe tego nie przewidywały. Szczegółowe projekty zabudowy w skalach 1:5000 i 1:2000 zaczęto opracowywać w Biurze już od grudnia 1924 r., mimo iż prawne rozszerzenie granic Wrocławia nie było jeszcze usankcjonowane. Projekty rozbudowy odnosiły się zarówno do znacznych fragmentów dzielnic Wrocławia, jak i do niektórych gmin podmiejskich, które miały podlegać inkorporacji, a wśród nich do Psiego Pola [24].



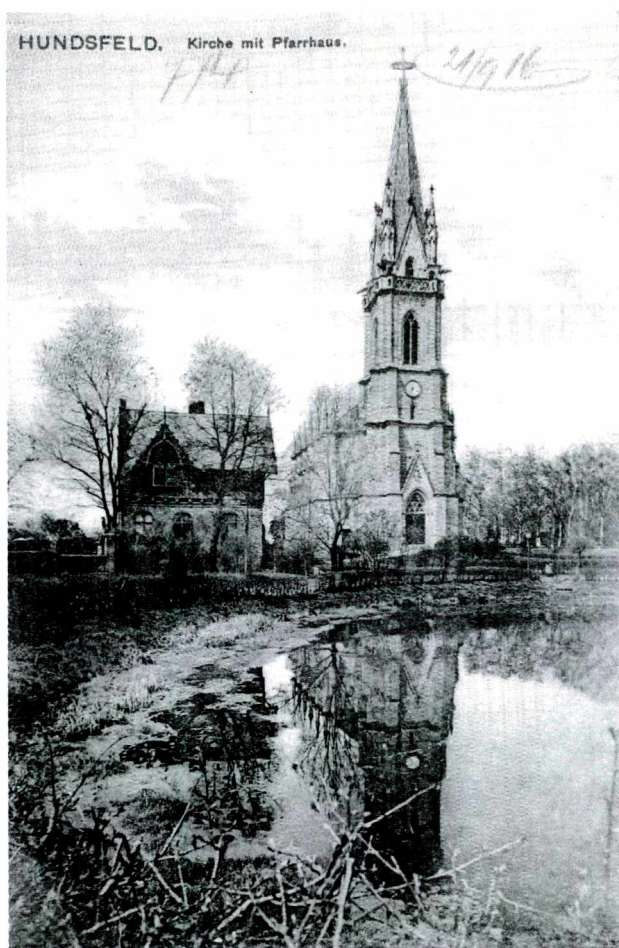
Ryc. 1. Widok ulicy Bolesława Krzywoustego na pocztówce z 1916 r.

Fig. 1. View of Bolesław Krzywousty street, a 1916 postcard



Ryc. 2. Kościół katolicki.  
Karta pocztowa z 1920 r.

Fig. 2. Catholic church,  
a 1920 postcard



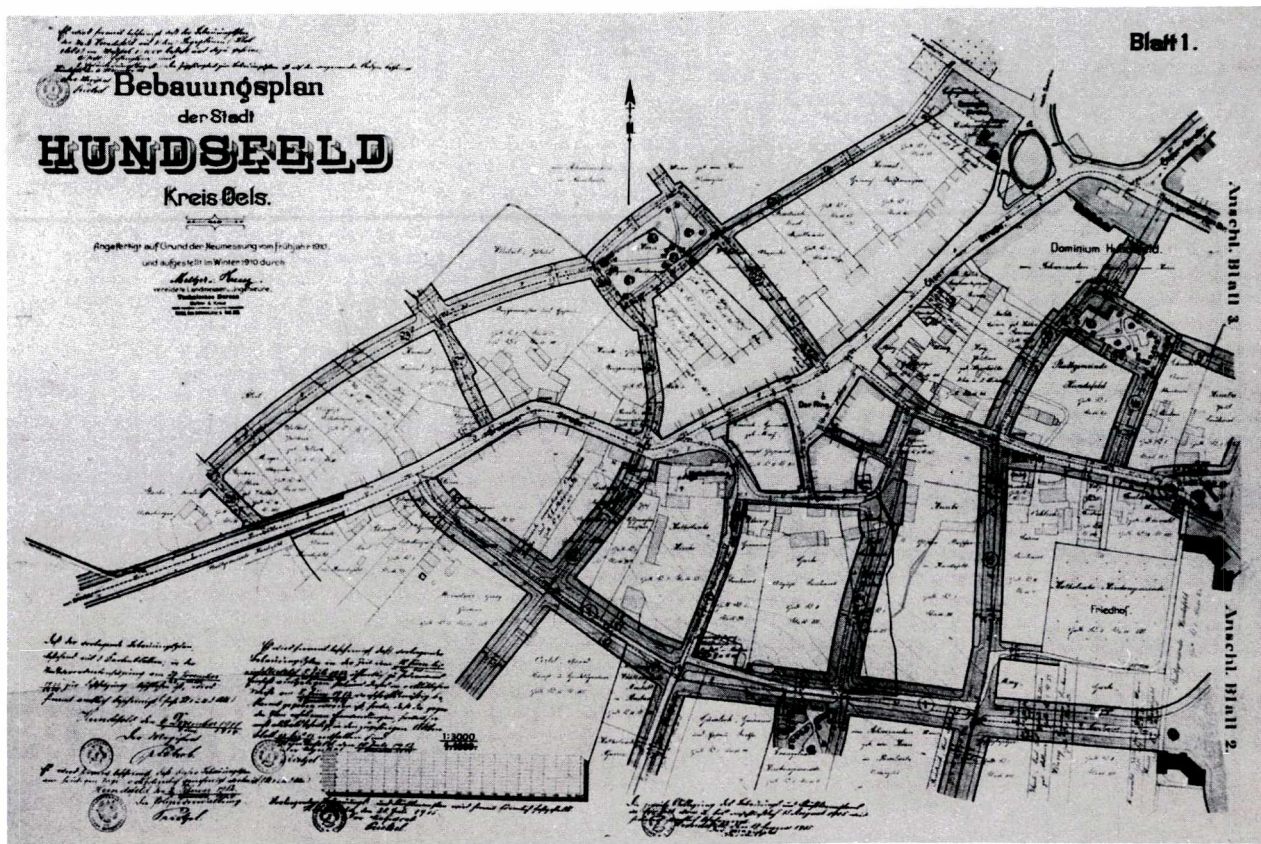
Ryc. 3. Kościół ewangelicki z parafią. Karta pocztowa z 1916 r.

Fig. 3. Evangelical church with parish, a 1916 postcard

Znaczącą rolę w sposobie kształtowania przestrzeni urbanistycznej osiedli Wrocławia lat 20. XX w. odegrały obowiązujące w tym czasie wzorce projektowe szkoły urbanistycznej Hermanna Jansena – profesora urbanisty z Berlina, który zaprezentował zasady nowoczesnej urbanistyki we Wrocławiu, w wykładzie wygłoszonym na

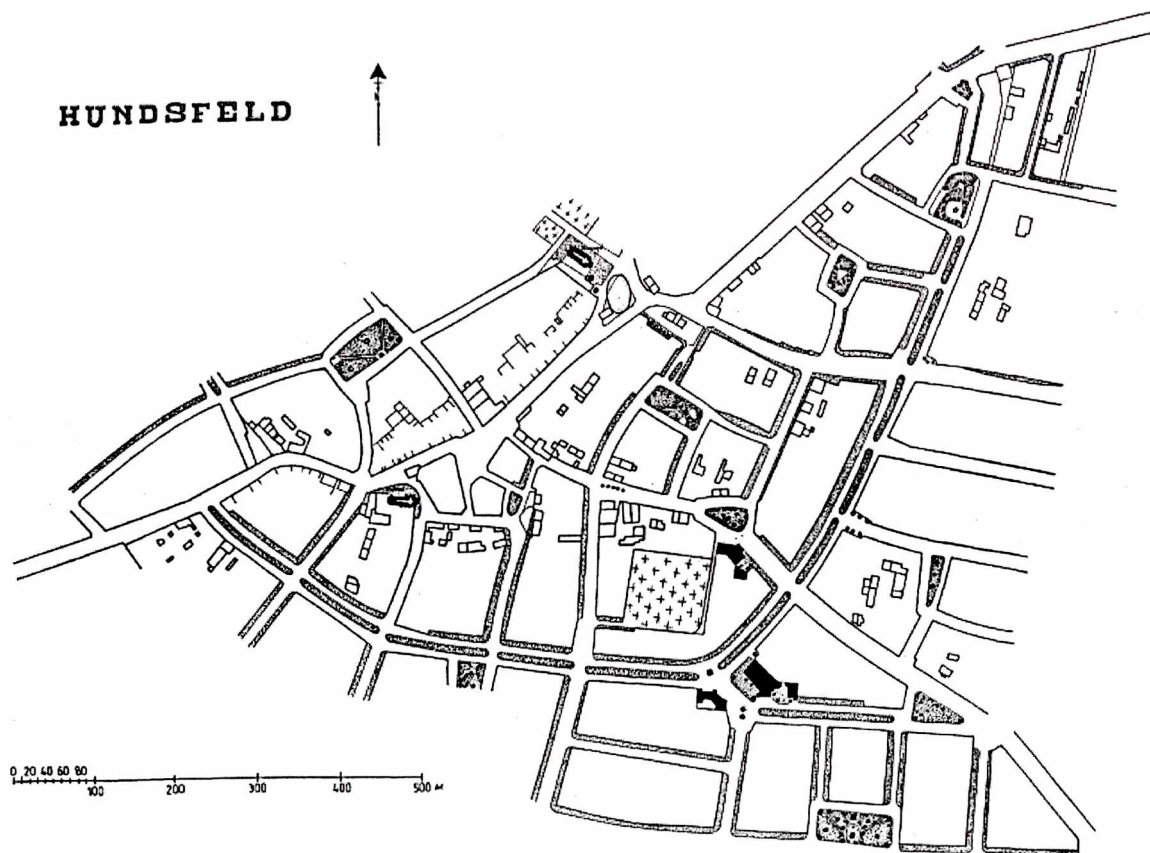
zaproszenie magistratu w październiku 1918 r. [12, s. 301–338]. Jansen mówił między innymi o zasadach konstruowania planów zabudowy, liniach regulacyjnych oraz świadomej i racjonalnej dyspozycji wolnych powierzchni w mieście. Charakterystyczne dla Jansena było stosowanie w osiedlach, wśród niskiej zabudowy z ogrodami, systemu wewnętrznych, zielonych ciągów spacerowych i skwerów, ku którym zwrócone były budynki użyteczności publicznej: szkoły, domy ludowe, kościoły i inne. Szansę dla tańszego i szerzej dostępnego budownictwa mieszkaniowego widział on w standaryzacji oraz w stosowaniu domów szeregowych i układów grupowych. Wykład zilustrowany był opracowanym specjalnie na tę okazję nowym planem gminy Krzyki. Zaprezentowane przez Jansena zasady znalazły wkrótce odzwierciedlenie w szkicowych projektach zabudowy, sporządzonych w Biurze Rozbudowy Wrocławia pod okiem Fritza Behrendta. Opracowania dotyczyły m.in. Przedmieścia Południowego (1924 r.), a także przewidzianych do wcielenia gmin podmiejskich Księża Małe i Wielkie (1925 r.) oraz Psie Pole (1925 r.).

W nowym planie zabudowy Psiego Pola (ryc. 6) z roku 1925 również pojawia się wielka obwodnica, zdublowana szerokim pasmem zieleni, odciążająca główną ulicę staromiejską i umożliwiającą dotarcie z Wrocławia do projektowanych terenów przemysłowych, rozmieszczonych w części północno-wschodniej, w powiązaniu z linią kolejową. Obwodnica z planu Behrendta – w porównaniu z planem Meltzera i Kreuzera – zakreśla większy obszar, przebiegając od strony południowej wzdłuż rowu granicznego Psiego Pola (*Hundsfelder Grenzgraben*), a od wschodu zagarniając tereny wyrobisk po dawnej cegielni, zagospodarowane jako tereny sportu i szkołę. Rozległe pasmo zieleni, z wkomponowanymi budowlami użyteczności publicznej, przenikało przez środek osiedla z północy na południe, wiążąc się szerokimi alejami–łącznikami z zieloną aleją wzdłuż obwodnicy na południu i terenami sportu na wschodzie. Utrzymano staromiejski charakter zabudowy głównej ulicy starego Psiego Pola, ujętej w klamrę dwóch kościołów. Poszerzono ją nieco i nadano bardziej



Ryc. 4. Plan zabudowy części Psiego Pola z 1910 r. Projekt: Meltzer i Kreuz, AP we Wrocławiu

Fig. 4. Building plan from 1910. Project by: Meltzer and Kreuz



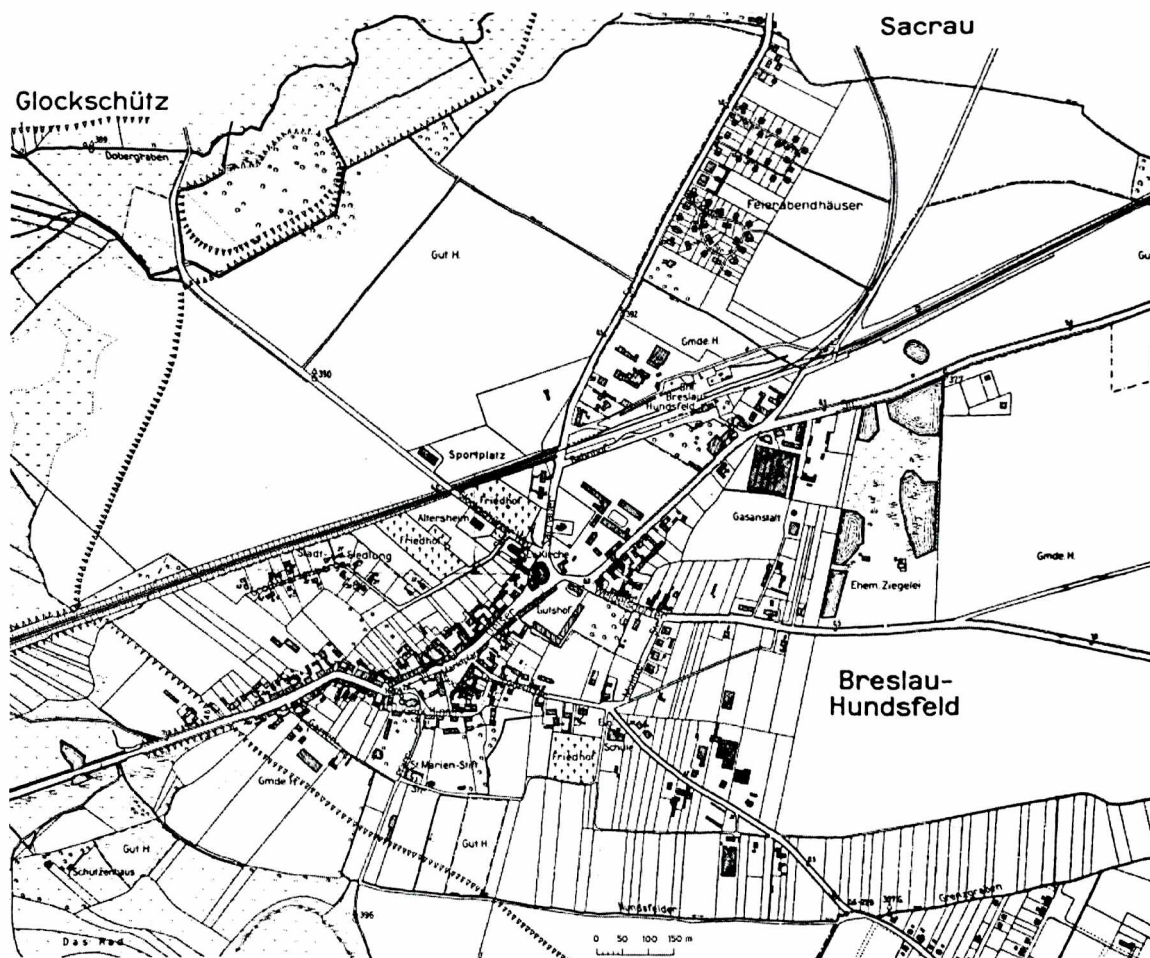
Ryc. 5. Plan zabudowy z 1910 r. Projekt: Meltzer i Kreuz

Fig. 5. Building plan from 1910. Project by: Meltzer and Kreuz



Ryc. 6. Plan zabudowy z 1925 r. Projekt: F. Behrendt, Biuro Rozbudowy Miasta (wg [24])

Fig. 6. Building plan from 1925. Project by: F. Behrendt, Town Development Office (according to [24])

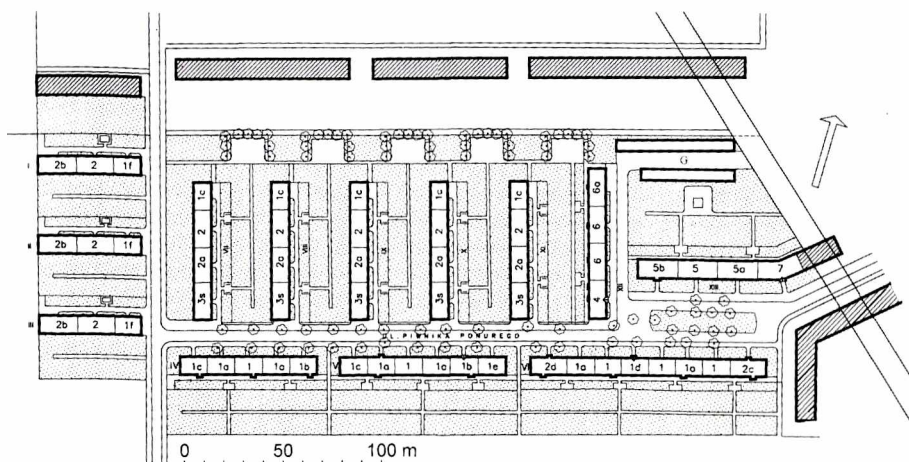


Ryc. 7. Fragment planu miasta z około 1930 r.

Fig. 7. Fragment of a plan from around 1930

Ryc. 8. Plan osiedla zakładowego wykonany w Urzędzie Planowania Miasta (wg [11])

Fig. 8. Plan of a plant workers housing estate carried out in the Town Planning Office



Ryc. 9. Dom przy ul. mjra Jana Piwnika-Ponurego 59-65, fot. 2004 r. (wg [11])

Fig. 9. House at major Jan Piwnik-Ponury street, nos. 59-65, photographed in 2004



wysmakowaną formę, zachowując jej malowniczy przebieg. Przestrzeń nowego osiedla kształtowała niska zabudowa jedno-, dwu- i wielorodzinna, rozmieszczona wzdłuż wewnętrznych ulic. Planu nie zrealizowano (ryc. 7).

W latach 1940–1942 Koncern Rheinmetall–Borsig uruchomił na Psim Polu filię<sup>3</sup> produkującą sprzęt zbrojeniowy, co zaowocowało budową Osiedla Zakładowego Psie Pole<sup>4</sup> na północ od linii kolejowej, przy dzisiejszej ulicy majora Jana Piwnika–Ponurego (ryc. 8). Projekt<sup>5</sup> osiedla powstał w czasie gdy obowiązywało już zarządzenie o generalnym zakazie budowlanym<sup>6</sup>; było ono bowiem w grupie wyjątków nieobjętych zakazem [11, s. 23].

W osiedlu znajdowało się trzynaście dwukondygnacyjnych bloków wielorodzinnych, krytych wysokim dwuspap-

rowym dachem, uporządkowanych w systemie prostokątnym, w kierunkach północ – południe i wschód – zachód. Główną oś kompozycyjną osiedla stanowiła wewnętrzna ulica biegnąca ze wschodu na zachód i załamująca się – w kształcie litery L – na zachodnim jej krańcu. Wjazd do osiedla otwierał prostokątny plac ze skwerem rozdzielającym jezdnię. Domy tworzące południową pierzeję osiedlowej ulicy osłaniały wnętrze osiedla od linii kolejowej, przebiegającej na ich tyłach. Domy po północnej stronie ulicy były ustawione prostopadłe do niej, w sposób umożliwiający wgląd w zielone podwórza i ogródki przydomowe (ryc. 9). Prosta architektura tych domów nawiązywała do tradycyjnych form rodzimych. Standaryzowane jedno-, dwu-, trzy- i czteropokojowe mieszkania zestawiano w powtarzalnych sekcjach [11, s. 18–25]. W każdym domu, w piwnicy, znajdował się schron przeciwlotniczy. Osiedle istnieje do dzisiaj w dobrym stanie.

Zwiększenie liczby pracowników zatrudnionych w zakładzie zbrojeniowym Rheinmetall–Borsig spowodowało powstanie planów rozbudowy osiedla. W roku 1943 w Urzędzie Rozbudowy Miasta został przygotowany przez miejskiego radcę budowlanego, Richarda Konwiarza, projekt rozbudowy osiedla na Psim Polu. Autor planował rozbudowanie osiedla w kierunku wschodnim i północnym (ryc. 10). Na wschodzie miały powstać domy kontynu-

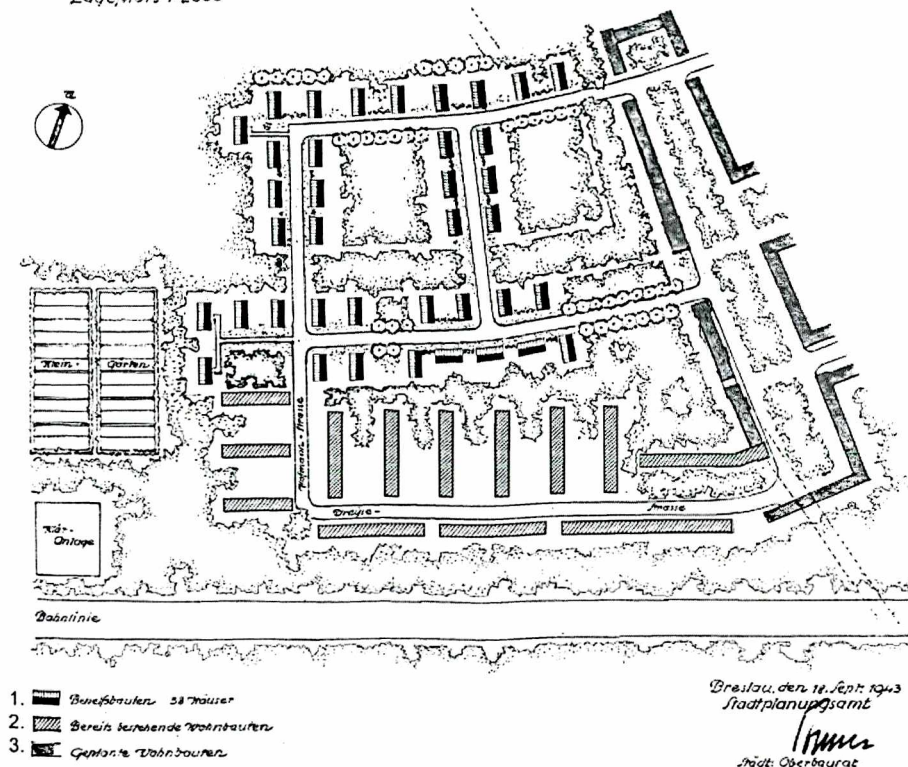
<sup>3</sup> Obecnie Kombinat PZL-Hydral S.A. przy ul. Bierutowskiej 57–59 [23].

<sup>4</sup> Werk Siedlung Breslau=Hundsfield [11].

<sup>5</sup> Plan urbanistyczny opracowano 27 lutego 1940 r. w Biurze Planowania Miasta (*Stadtplanungsamt*), natomiast wykonaniem projektów budowlanych i kierowaniem budowy zajmowała się spółdzielnia Schlesische Heimstätte *Provinzielle Treuhandsstelle für Wohnungs- u. Kleinsiedlungswesen, G.m.b.H.* Inwestorem założenia była spółdzielnia mieszkaniowa *Deutsches Heim Gemeinnützige Siedlungs- u. Bau-gesellschaft m.b.H.* [11].

<sup>6</sup> Zakaz generalny wprowadzono 16.02.1940 r.

Siedlung Breslau-Hundsfeid  
Kriegsbedingte Wohnbauten  
Lageplan 1:2000



Ryc. 10. Plan rozbudowy osiedla zakładowego. Arch. R. Konwiarz, 1943 r. (wg [11])

Fig. 10. Plan of the plant workers housing estate development, architect: R. Konwiarz, 1943 (according to [11])

ujące formy dotychczas zrealizowanych domów, będące obrzeżną zabudową zielonego dziedzińca. Na północy Konwiarz proponował rozlokowanie 38 prowizorycznych, wolno stojących domków, pogrupowanych zgodnie z przestrzenną i programowo-polityczną strukturą osiedlową<sup>7</sup>. Projekt ten nie został zrealizowany.

Po wojnie przyłączono do Wrocławia kolejne podmiejskie gminy, pośród nich sąsiadujące z Psim Polem – Zgorzelisko i Zakrzów (1951 r.). Następna inkorporacja, która nastąpiła w latach siedemdziesiątych objęła Kłokoczyce. W tym czasie w rejonie ul. Kielczowskiej wzniesiono bloki zabudowy wielorodzinnej, przeważnie cztero- i dziesięcio-

piętrowe. Wchłonięte tereny zatraciły swój wiejski charakter, stały się polem doświadczalnym architektów zafascynowanych wielkopłytkową technologią. Zunifikowana i łatwo powtarzalna forma nowej zabudowy spowodowała jej niemalże nieograniczoną ekspansję. „Blokowiska” nieodwracalnie wpisały się w krajobraz niektórych wrocławskich osiedli, nierzadko zaburzając ich dotychczasowy charakter. Tak też jest w rejonie starego osiedla Psie Pole, które współcześnie należy do osiedla Psie Pole – Zawidawie. Z początkiem lat 80. powstały dwie estakady: północna, na tzw. obejściu Psiego Pola, łącząca zawidawskie osiedla z Wrocławiem i południowa, kierująca ruch z Wrocławia w stronę Warszawy [2, s. 282]. Psie Pole wciąż czeka na obwodnicę autostradową, która wyeliminowałaby bardzo uciążliwy ruch tranzytowy, obciążający główną drogę w osiedlu.

<sup>7</sup> Struktura oparta była na hierarchii *rodzina – grupa domowa – blok – komórka – grupa miejscowa – okręg – kraj* [11].

### 3. Administracja współczesnego osiedla

Pod względem administracyjnym osiedle Psie Pole przynależy do największej we Wrocławiu dzielnicy – o tej samej nazwie. Dawne osiedle podlega terytorialnie pod osiedle Psie Pole – Zawidawie, którego Rada jest najniższym szczeblem władzy administracyjnej, tj. jednostką pomocniczą Rady Miejskiej Wrocławia.

Osiedle Psie Pole – Zawidawie obejmuje swym zasięgiem:

- stare Psie Pole,
- osiedle Bolesława Krzywoustego (*Kielczowskie*),
- Zgorzelisko,
- Kłokoczyce,
- osiedle Jana III Sobieskiego (*nowy Zakrzów*),

– Zakrzów (*stary Zakrzów*).

Rada osiedla Psie Pole – Zawidawie ma swoją siedzibę w trzypiętrowej neorenesansowej kamienicy z ok. 1900 r. przy ul. B. Krzywoustego 248 [15, s. 154]. W radzie zasiada 21 przedstawicieli mieszkańców wymienionych osiedli. W radzie osiedla działa pięć komisji:

- Rewizyjna,
- Zdrowia, Bezpieczeństwa i Opieki Społecznej,
- Inicjatyw Lokalnych i Ekologii,
- ds. Informacji,
- Kultury, Sportu i Rekreacji.

Liczba mieszkańców, którą podaje administracja osiedla wynosi 23 600.



## 4. Badania społeczne

Badania społeczne prowadzone przez autorkę, ze względu na utrudnione dotarcie do mieszkańców starego Psiego Pola (dawnego miasta), wymagały zastosowania metod opartych na doborze nieprobabilistycznym. Wybrana została metoda ankiet sondażowych na podstawie doboru celowego, zwanego też arbitralnym [3]. Badania tego typu umożliwiają dotarcie do szerokiej grupy respondentów, niesklasyfikowanych jednak jako grupa reprezentatywna danej populacji, dlatego też ankietę opartą na doborze celowym ma charakter pilotażowy. Wspomagającą metodą jest dobór oparty na dostępności badanych, a także dobór kwotowy, który zapewni, że badaniem będą objęci zarówno kobiety, jak i mężczyźni, ludzie młodzi i starzy. W celu uzupełnienia zebranych w ankietach informacji, autorka przeprowadziła wywiady pośród grupy seniorów z Klubu Seniora przy parafii pw. św.św. Krzysztofa i Jakuba, a także osób będących w Radzie Osiedla Psie Pole – Zawidawie.

Kwestionariusze zostały rozdane w Szkole Podstawowej nr 98 przy ul. Sycowskiej 22, w klasach czwartych, piątych i szóstych. Uczniowie przekazali ankietę swoim rodzicom lub opiekunom. Zwrócenie się do mieszkańców Psiego Pola poprzez ich dzieci w dużej mierze dało gwarancję powodzenia całego przedsięwzięcia, gdyż szkoła mieści się w granicach starego osiedla, ankietę trafiła więc do osób mieszkających na Psim Polu. Ankiety zostały zebrane losowo we wszystkich klasach IV–VI. Próba objęła 100 osób.

W roku 1996 prof. Eugeniusz Bagiński wraz z zespołem prowadził badania ankietowe na próbie losowej w 20 rejonach miasta [4, s. 6]. Zebrany materiał i jego analizy zaowocowały książką pt.: *Wrocław w opinii swoich mieszkańców* [4]. Wyniki badań oraz założenia wstępne zawarte w książce były bardzo przydatne podczas formułowania pytań kwestionariusza skierowanego do mieszkańców Psiego Pola przez autorkę artykułu.

### 4.1. Cel ankiety

Ankietę ułożono w celu uzyskania wiarygodnych informacji od mieszkańców osiedla. Autorka założyła, że wyniki ankiety dadzą odpowiedź na następujące pytania: czy współczesna społeczność dawnego miasteczka identyfikuje się z miejscem zamieszkania, skąd czerpie wiedzę dotyczącą historii tego miejsca.

### 4.2. Kategoryzacja wyników ankiety

Zebrane ankietę zostały szczegółowo przeanalizowane pod względem ujęcia odpowiedzi w przejrzyste kategorie, następnie zliczono głosy, przyporządkowane do danego pytania i kategorii. Tabela 2 przedstawia uproszczone kategorie odpowiedzi ankietowanych mieszkańców, wraz z treścią pytania i liczbą uzyskanych odpowiedzi w danej kategorii sumowanych do 100.

### 4.3. Analiza wyników

Pytania i odpowiedzi przedstawione w uproszczonej formie w tab. 2 zostały zestawione, w celu porównania

liczby odpowiedzi w danej kategorii. Najczęściej wymienianym przez respondentów wydarzeniem historycznym była bitwa na Psim Polu. Inne, rzadziej wymieniane, to otwarcie linii kolejowej z Wrocławia do Oleśnicy czy współczesna już powódź w 1997 r. we Wrocławiu. Ankietowani podają datę, bądź dyplomatycznie nie wpisują nic poza zdarzeniem i jego miejscem.

Niewiele ponad połowę pytanym wiedziało, że Psie Pole było niegdyś miastem, nic więc dziwnego, że informacja dotycząca daty inkorporacji w odpowiedziach respondentów pojawiła się w ilościach śladowych.

Mieszkańcy osiedla, którzy mają pracę, przeważnie dojeżdżają do Wrocławia; główną przyczyną jest fakt, że niegdyś świetnie prosperujące zakłady przemysłowe, takie jak *Polar* czy *Hydral*, dawały zatrudnienie blisko 7000 mieszkańców, obecnie, w dobie redukcji etatów, osiedle jest przede wszystkim sypialnią Wrocławia.

W ankiecie pytanie piąte dosyć często pozostaje bez odpowiedzi; wynika to przede wszystkim ze sporego na tym terenie bezrobocia, wiąże się też z pracą gospodyni domowej.

Na pytanie, czy lubi Pan/i swoje osiedle, większość ankietowanych podkreśla, że lubi swoje osiedle, mimo że nie zawsze uważa je za atrakcyjne. Zaskakująco spora liczba ankietowanych nie ma zdania na temat atrakcyjności swego osiedla, mimo że jest tak lubiane przez swoich mieszkańców. Ponad połowa pytanym wymienia swobodnie od dwóch do czterech atrakcji, np. dzikie tereny nad Widawą, kino w kompleksie *Korona*, basen otwarty na Kłokoczycach.

W odpowiedziach dotyczących uciążliwości wiele związanych jest z komunikacją, brakiem sygnalizacji świetlnej na skrzyżowaniach, pijaństwem, zaniedbanymi budynkami i nadmiernym ruchem tranzytowym przez osiedle.

Mieszkańcy pytani czy osiedle jest dobrze zaopatrzone w sieć usług, takich jak szkoła, przedszkole, kościół, dom kultury, handel, kino, teatr, apteki czy przychodnie, odpowiadali w blisko 80%, że tak, jednak w bezpośrednich wywiadach okazało się, że chodziło głównie o handel, usługi dotyczące zdrowia i oświaty, deficytowe są natomiast usługi związane z kulturą, tj. kino, teatr, dom kultury.

Pytanie 11. miało charakter otwarty; ankietowani mogli wymienić dowolną (przeważnie więcej niż jedną) liczbę potrzeb, dlatego wyniki w tym wypadku przekraczają 100. Wymieniane najczęściej potrzeby są następujące:

- naprawa dróg i chodników (33),
- remonty budynków (22),
- dom kultury (22),
- sygnalizacja świetlna (15),
- remonty placów dla dzieci (7),
- urządzenie miejsc rekreacji i terenów zielonych (7),
- kino/teatr (7),
- kryty basen (4),
- obwodnica dla osiedla (2),
- sklepy (2),
- linia tramwajowa (1),
- stacja pogotowia (1),
- brak potrzeb (8).

## Wyniki ankiety sondażowej

Numer i treść pytania	Kategoria odpowiedzi	Liczba odpowiedzi
1. Czy zna Pan/i jakieś ważne wydarzenia z historii Psiego Pola?	tak	69
	nie	31
2. Czy wiedział/a Pan/i, że Psie Pole było kiedyś miastem?	tak	54
	nie	46
3. Czy wie Pan/i, w którym roku Psie Pole zostało przyłączone do Wrocławia?	tak	11
	nie	83
	brak	6
4. Czy i gdzie Pan/i pracuje?	na Psim Polu	31
	we Wrocławiu	52
	w innej miejscowości	4
	nie pracuję zawodowo	13
5. Ile czasu zajmuje Panu/i dojazd (dojście) do pracy?	do 15 min	26
	15–30 min	24
	30–45 min	22
	45–60 min	13
	powyżej 60 min	2
	brak odpowiedzi	13
6. Czy lubi Pan/i swoje osiedle?	tak	85
	nie	15
7. Czy uważa Pan (Pani) swoje osiedle za atrakcyjne?	tak	15
	nie	59
	nie mam zdania	26
8. Proszę wymienić cztery główne atrakcje Psiego Pola	wymieniono	
	co najmniej dwie z czterech atrakcji	67
	brak atrakcji	33
9. Proszę wymienić cztery największe uciążliwości życia na osiedlu Psie Pole	wymieniono	
	co najmniej dwie z czterech uciążliwości	87
	brak uciążliwości	13
10. Czy uważa Pan/i, że Psie Pole jest dobrze zaopatrzone w sieć usług? (handel, szkoła, przedszkole, kościół, dom kultury, kino, teatr, przychodnia zdrowia)	tak	78
	nie	22
11. Co według Pana/i jest najpilniej potrzebne na osiedlu Psie Pole? <sup>8</sup>	wymieniono	
	co najmniej dwie potrzeby	92
	wymieniono co najwyżej jedną potrzebę	33
	brak odpowiedzi	8
12. Czy chciałby/chciałaby Pan/i mieszkać w innej dzielnicy Wrocławia?(jakiej?)	tak	22
	nie	76
	brak odpowiedzi	2
13. Czy według Pana/Pani jest coś takiego co wyróżnia Psie Pole od innych wrocławskich osiedli? (proszę podać)	tak	33
	nie	22
	nie mam zdania	43
	brak odpowiedzi	2
14. Czy chciałby/chciałaby Pan/i aby Psie Pole stanowiło, jak kiedyś, odrębną miejscowość?	tak	2
	nie	46
	nie mam zdania	50
	brak odpowiedzi	2
15. Jak długo mieszka Pan/i na osiedlu Psie Pole? Proszę podać liczbę lat.	2–10 lat	24
	10–30 lat	44
	30–40 lat	30
	brak odpowiedzi	2
16. Gdzie mieszkał/a Pan/i wcześniej? Proszę podać nazwę miasta/gminy/wsi/osiedla. Jeśli jest to osiedle wrocławskie wystarczy nazwa osiedla.	Psie Pole	28
	Wrocław	43
	inne miasto/gmina	6
	wieś/gmina	23
17. Skąd czerpie Pan/i swoją wiedzę na temat Psiego Pola?	co najmniej 1 źródło	74
	więcej niż 2 źródła	13
	brak odpowiedzi	13

<sup>8</sup> Ankietowani mogli podać więcej niż jeden przykład, dlatego też suma jest większa od 100.

Tylko 22 osoby na 100 chciałyby zamieszkać w innym osiedlu, z tego 14 na Krzykach, 4 na Biskupinie, 3 w Śródmieściu i 1 w dzielnicy Fabryczna, reszta pytaných osób nie zmieniałaby miejsca zamieszkania.

Mieszkańcy pytani o coś, co wyróżnia Psie Pole od innych wrocławskich osiedli 33-krotnie odpowiedzieli twierdząco. Najczęściej wymieniane cechy to cisza i spokój, piękna zieleń nad Widawą, małomiasteczkowy charakter osiedla, bezpieczeństwo, ale też brud, zaniedbane kamienice i pijaństwo.

Ankietowani są w większości przeciwni, aby Psie Pole stanowiło odrębną miejscowość, gdyż uważają, że osiedle straciłoby rangę, wolą mieszkać na osiedlu Wrocław – Psie Pole niż w miejscowości Psie Pole.

Spośród 100 zapytaných osób 44 mieszka na Psim Polu od 10 do 30 lat; trzydziestu ankietowaných mieszka na tym osiedlu dłużej niż 30 lat. We Wrocławiu mieszkały wcześniej 43 ze 100 pytaných osób. Odpowiedź na pytanie 17. o to, skąd mieszkańcy czerpią wiedzę na temat swojego osiedla, wyłoniło kilku pasjonatów, którzy chętnie zbierają archiwalia, a także informacje bieżące dotyczące Psiego Pola. Większość ankietowaných pisząc o źródle informacji wymieniała rodzinę, szkołę, parafię, zaznaczając jednak, że jest to wiedza znikoma, niewystarczająca.

#### 4.4. Wywiady z seniorami i przedstawicielami Rady Osiedla Psie Pole – Zawidawie

Dużym powodzeniem cieszy się świetlica dla dzieci przy parafii św.św. Jakuba i Krzysztofa, prowadzona przez panią Urszulę Krajewską oraz siostry zakonne. Niestety, mankamentem tego przedsięwzięcia jest ograniczona liczba miejsc, dlatego też bardzo jest pożądana świetlica osiedlowa lub dom kultury ogólnie dostępny, duży i przestronny.

Swoje miejsce w przykościelnej świetlicy znajduje także grupa pań seniorek, które należą do Klubu Seniora, prowadzonego również przez panią Krajewską.

Dla osób starszych są organizowane spotkania towarzyskie, kółka zainteresowań, zajęcia z gimnastyki. W świetlicy można skorzystać z komputera, jest również dostęp do internetu, gdzie znajduje się zachęcająca witryna promująca parafię i działalność duszpasterską świetlicy.

Niegdyś, jak wspominają dojrzały mieszkańcy Psiego Pola, można było tu pójść potańczyć do remizy, do klubu *Pur* czy należącej do Lotniczych Zakładów Naukowych<sup>9</sup> *Avii*, przy dawnym majątku; tańce były na tzw. dechach, w klubokawiarniach odbywały się spotkania okolicznościowe, bale Sylwestrowe, dancingi.

W latach siedemdziesiątych na tyłach kamienic prawie każda rodzina miała zagrodę z własnym żywym inwentarzem (kury, kaczki, króliki), a główną ulicą było przepędzane bydło z pobliskiego PGR-u. Dawny transport i komunikacja pozostawiały wiele do życzenia. Zanim uruchomiono pierwsze linie autobusowe, mieszkańców, którzy chcieli dostać się do Wrocławia, zabierały z przystanków ciężarówka.

Obecnie, oprócz wymienionej przyparafialnej świetlicy, nie funkcjonuje żaden ośrodek kultury w osiedlu. Z inicjatywy Rady Osiedla Psie Pole – Zawidawie gmina Wrocław miała podarować mieszkańcom lokal w remontowanej kamienicy przy ul. Bolesława Krzywoustego 276. Z niewyjaśnionych przyczyn władze odwołują w czasie przekazanie tego cennego i jakże oczekiwanego podarunku mieszkańcom osiedla. Pod koniec lat 90. zamknięto kino *Fama*, które dziś służy za hurtownię mebli. Przy al. Jana III Sobieskiego znajduje się duży kompleks handlowo-usługowy *Korona* z multikinem; z wypowiedzi mieszkańców wynika jednak, że arteria ta jest sporą barierą komunikacyjną i bardzo brakuje na Psim Polu kina, domu kultury, klubów młodzieżowych, restauracji, a nawet teatru.

<sup>9</sup> Obecnie Kombinat PZL-Hydral S.A.

## 5. Wnioski

Mimo że osiedle jest mocno zaniedbane (większość kamienic przy ul. Krzywoustego popada w ruinę), mieszkańcy jednak bardzo je lubią, szczególną troską (oprócz podupadłych domów) chcieliby otoczyć niemalże dziewicze, nadwidawskie tereny zielone, gdyż są to jedyne miejsca rekreacji. Na brak miejsc rekreacyjnych, niedokończone remonty oraz brud czy pijaństwo narzekano już blisko 9 lat temu [4] i w tej kwestii, niestety, nic się nie zmieniło.

Wielu mieszkańców wymienia jako uciążliwość komunikację, w tym ruch tranzytowy przez środek osiedla (propozycja budowy obwodnicy) i brak sygnalizacji świetlnej, która znacznie zwiększyłaby bezpieczeństwo dzieci idących do szkoły, a także innych osób. Mieszkańcy, jak przed laty, oczekują napraw jezdni i chodników oraz remontów starych kamienic, pragną też więcej zieleni, a także bezpiecznych placów zabaw dla swoich dzieci. Jest niepokojące, że przez prawie dekadę nie ubyło nic z listy roszczeń kierowanych do decydentów w kwestionariuszach [4].

Bieżące wyniki ankiet niepokoją o tyle bardziej, gdyż sugerują, iż władze Wrocławia zapomniały o Psim Polu i jego mieszkańcach. Osiedle, wpisane wszak do rejestru zabytków [18], nie powinno być jedynie zapomnianym reliktem przeszłości.

Dużym zainteresowaniem objęto dawne miasteczko w związku z tworzoną od pewnego czasu strategią *Wrocław 2000 Plus*<sup>10</sup> [4], [18], [19] i proponowane jego usamodzielnienie administracyjne [18], z zachowaniem wytycznych konserwatorskich [14] dotyczących układu architektoniczno-urbanistycznego. Komentarze, jakie można było przeczytać na ten temat na forum internetowym „Gazety Wyborczej” sugerowały, że odłączenie Psiego Pola od Wrocławia byłoby równia pochyłą do całkowitego upadku osiedla, którego nie stać obecnie na samodzielność.

<sup>10</sup> *Wrocław 2000 Plus. Studia nad strategią miasta, z. 2. Studium uwarunkowań i kierunków zagospodarowania przestrzennego Gminy Wrocław*, t. 3, Wrocław 1999.

## 6. Indeksy nazw ulic [14]

### Niemiecko-polskie:

**Bahnhofstrasse** – Dobroszycka  
**Bernstädter Str.** – Bierutowska (do 29.11.1934 r. Oelser Str.)  
**Der Ring in Hundsfeld** – nieoficjalna nazwa głównego placu na Psim Polu, do 1911 r. nazywany **Marktplatz** – od 29.11.1934 r. włączony do **Hundsfelder Str.**, dziś mający charakter poszerzenia ul. Bolesława Krzywoustego  
**Gartenstrasse** – Zielna  
**Glockschützer Weg** – Kłokoczycka (do 20.12.1974 r. Głogczycka)  
**Görlitzer** – Gorlicka  
**Groß-Wartenberger Str.** – Sycowska  
**Hinterstrasse** – Tylna  
**Hundsfelder Str.** – Bolesława Krzywoustego (od 1945 r.)  
**Mulitzerstr** – Mulicka  
**Oelser Str.** – od 29.11.1934 r. **Hundsfelder Str.** – Bolesława Krzywoustego, dalszy odcinek na prawo włączono do **Weigelsdorfer Str.** – Kielczowska, najdłuższą część przemianowano na **Bernstädter Str.** – Bierutowska  
**Pfarrgasse** – Farna  
**Sacrauer Str.** – Zakrzowska oraz gen. Tadeusza Bora-Komorowskiego  
**Stockgasse** – Wójtowska  
**Weigelsdorfer Str.** – Kielczowska

### Polsko-niemieckie:

**Dobroszycka** – Bahnhofstrasse  
**Bierutowska** – Oelser Str., od 29.11.1934 r. Bernstädter Str.  
**Zielna** – Gartenstrasse  
**Kłokoczycka** – (do 20.12.1974 r. Głogczycka) – Glockschützer Weg  
**Gorlicka** – Görlitzer  
**Sycowska** – Groß-Wartenberger Str.  
**Tylna** – Hinterstrasse  
**Bolesława Krzywoustego** – Hundsfelder Str. od 29.11.1934 r.  
**Główny pl. na Psim Polu przy ul. B. Krzywoustego** – nieoficjalna nazwa Der Ring in Hundsfeld, do 1911 r. nazywany Marktplatz – od 29.11.1934 r. włączony do Hundsfelder Str. dziś mający charakter poszerzenia ul. Bolesława Krzywoustego  
**Mulicka** – Mulitzerstr.  
**Bolesława Krzywoustego** – Oelser Str., od 29.11.1934 r. Hundsfelder Str.  
**Farna** – Pfarrgasse  
**Zakrzowska** – Sacrauer  
**Wójtowska** – Stockgasse  
**Kielczowska** – Weigelsdorfer

## Podsumowanie

Niezrealizowane plany zabudowy Psiego Pola lub jego enklaw, sporządzone kolejno w latach: 1910, 1925, 1943, mogły stać się dla osiedla ważnym czynnikiem rozwoju.

W planie osiedla odczuwa się brak utrwalenia przemysłanej i kompleksowej dyspozycji przestrzennej, wiążącej aspekty funkcjonalne, techniczne, higieniczne i estetyczne.

Powojenne lata również nie były dla Psiego Pola szczęśliwe, gdyż budowa bloków, bez wcześniejszego pomysłu na powiązanie nowej zabudowy z historyczną częścią osiedla, okazała się niefortunna. Również przecięcie osiedla szeroką i ruchliwą trasą wylotową z Wrocławia, rozbijającą spójność terytorialną Psiego Pola było pomysłem, który przyniósł negatywne konsekwencje.

*Ryciny: 1–3 – ze zbiorów K. Bykowskiego, 5 – wg planów archiwalnych rysowała autorka, 7 – ze zbiorów Wandy Kononowicz.*

Dzisiaj smutną wizytówką osiedla jest podupadła ulica Bolesława Krzywoustego, ze zdewastowanymi, wyludnionymi kamienicami – pamiątką dawnego miasteczka.

Zdaniem autorki ratunkiem dla osiedla mogą być wynikające z przemysłanej strategii całościowe plany urbanistyczne, które powiążą stare Psie Pole z miastem i dadzą szansę zachowania resztek jego architektonicznej indywidualności. Konieczne jest zidentyfikowanie czynnika aktywizującego życie osiedla oraz nadanie mu dominującej funkcji czy to ośrodka przemysłowego, czy kulturalno-rekreacyjnego lub handlowego, w powiązaniu z funkcją sygnalizacyjną.

*Figures: 1–3 – collection of K. Bykowski, 5 – drawn by the author according to archival plans, 7 – collection of Wanda Kononowicz.*

## Bibliografia

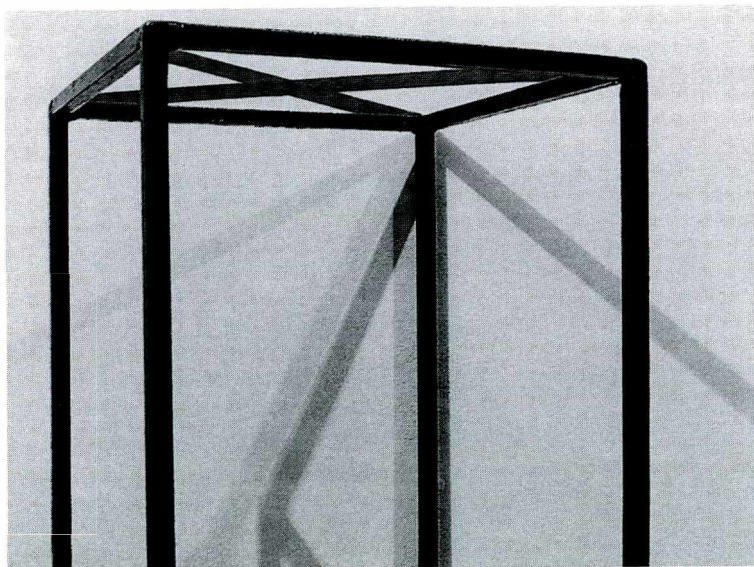
- [1] Antkowiak Z., *Stare i nowe osiedla Wrocławia*, Wrocław 1973.
- [2] Antkowiak Z., *Wrocław od A do Z*, Wrocław 1991.
- [3] Babbie E., *Badania społeczne w praktyce*, Warszawa 2004.
- [4] Bagiński E., *Wrocław w opinii swoich mieszkańców*, Wrocław 1998.
- [5] Burgemeister L., Grundmann G., *Die Kunstdenkmäler der Stadt Breslau*. cz. 3, [w:] *Die Kunstdenkmäler der Provinz Niederschlesien*, t. 1, Breslau 1934.
- [6] Goliński M., Ziątkowski L., *Osiedla Wrocławia (kalendaria dziejów do momentu wchłonięcia przez miasto)*, mpis w IHSiT PWr., Wrocław 1997.
- [7] *Analizy i próby technik badawczych w socjologii*, t. 2, pod red. Z. Gostkowskiego, K. Lutyńskiej, J. Lutyńskiego, Wrocław 1986.
- [8] Gruszczyński L.A., *Kwestionariusze w socjologii. Budowa narzędzi do badań surveyowych*, Katowice 1991.
- [9] Knapik B., *Piąta dzielnica u wozu*, „Słowo Polskie” (22.04.2005).
- [10] Knapik B., *Dawna ulica „Wieczór Wrocławia – Osiedla”* (27.07.2005)
- [11] Kononowicz W., *Mieszkalnictwo osiedlowe Wrocławia w okresie III Rzeszy*, [w:] „Archivolta” R. 2005, nr 1.
- [12] Kononowicz W., *Pierwszy plan generalny Wrocławia (1924) i początki kompleksowego projektowania urbanistycznego*, [w:] *Architektura Wrocławia*, t. 2. *Urbanistyka*, Wrocław 1995.
- [13] Kononowicz W., *Wrocław, kierunki rozwoju urbanistycznego w okresie międzywojennym*, Wrocław 1997.
- [14] Kononowicz W. i inni, *Wytyczne konserwatorskie do Studium historyczno-urbanistyczno-konserwatorskiego miasta Wrocławia*, [w:] *Studium historyczno-urbanistyczno-konserwatorskie wraz z wytycznymi konserwatorskimi dla obszaru miasta Wrocławia*, cz. 2, mpis. w IHSiT PWr., Wrocław 1997.
- [15] Koziol I., *Miasto Wrocław, dzielnica: Psie Pole*, Wrocław 1996.
- [16] Kruszewski T., *Niemiecko-polski spis ulic, placów i mostów Wrocławia 1873–1993*, Wrocław 1993.
- [17] Lutyńska K., *Wywiad kwestionariuszowy. Przygotowanie i sprawowanie narzędzia badawczego*, Wrocław 1984.
- [18] Maciejewska B., *Miasteczka w mieście*, „Gazeta Wyborcza” (z 17.11.2005 r.).
- [19] Maciejewska B., *Uwolnić podwrocławskie miasteczka*, „Gazeta Wyborcza” (z 17.11.2005 r.).
- [20] Mazurski K. R., *Ośrodki małomiasteczkowe w organizmie Wrocławia*, [w:] „Dolny Śląsk” R. 2002, nr 10.
- [21] Miśkiewicz B., *Studia nad obroną polskiej granicy zachodniej w okresie wczesnofeudalnym*, Poznań 1961.
- [22] Nitschke F., *Zur Geschichte Hundsfield und seiner Umgebung. Ein nach geschichtlichen Quellen getroffene Auswahl der wichtigsten Ereignisse*, Hundsfield 1925.
- [23] Seidel-Grzesińska A., *Dawne zakłady koncernu Rheinmetall Borsig, obecnie Kombinat PZL-Hydral S.A., ul. Bierutowska 57 –59*, [w:] *Atlas Architektury Wrocławia*, t. 2, *Budowle mieszkalne, budowle inżynierskie i przemysłowe*, pod red. J. Harasimowicza, Wrocław 1998.
- [24] *Siedlung und Stadtplanung in Schlesien*, z. 1 – Breslau – 1. Stadtplanung, Magistrat der Hauptstadt Breslau, Breslau 1926.
- [25] Weczerka H., *Handbuch der historischen Stätten – Schlesien*, Stuttgart 1977.
- [26] Żurek A., *Psie Pole*, [w:] *Encyklopedia Wrocławia*, pod red. J. Harasimowicza, Wrocław 2000.

### *The history of Wrocław's Psie Pole, and Psie Pole in the opinion of its inhabitants*

The housing estate of Psie Pole (*Hundsfield*) is situated in the north-east part of Wrocław. From the north it is bordered by Bierutowska street and the railway track of the Oleśnica line, from the south and west by the Widawa river and from the east by the town border [1, p. 175–183]. Psie Pole, mainly associated with the battle fought in 1109, for centuries functioned as a small town on the borders of Wrocław into which it was incorporated in 1928. During the Second World War and in the post-war period it developed into an industrial district. In the last fifteen years, due to economic transformations in Poland, some of the factories were closed down, others drastically reduced the num-

ber of workers, also the conditions of existence of the inhabitants worsened. Psie Pole, in the last years forgotten and falling into ruin awaits financial support from Wrocław, and successive promised investments as yet not realized. Lately, Psie Pole arouses a great interest in journalists, and the subject of its affiliation to Wrocław or its possible separation often appears in the columns of papers.

The problem of historic and urban development of Psie Pole has been undertaken in this paper as also the analysis of the inhabitants' opinion on their housing estate, as well as the estimation of their degree of identification with their place of living.



Jerzy Olek  
*Bezwymiar iluzji*