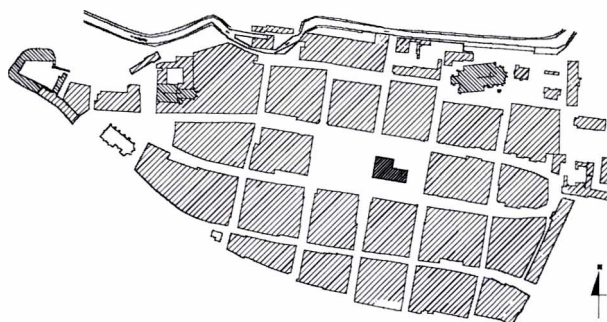


Czesław Lasota, Andrzej Legendziewicz\*

## *Badania gotyckiej architektury Namysłowa Blok ratuszowy*

Blok ratuszowy w Namysłowie jest położony pośrodku wschodniej części mającego plan wydłużonego prostokąta placu rynkowego (ryc. 1). Blok ten tworzą trzy skrzydła opasujące ze wszystkich stron gotycką wieżę (B), zwieńczoną renesansowym hełmem (ryc. 2, 3, 6). Skrzydła te są dwupiętrowe, z wyjątkiem pięterowej wschodniej części wschodniego skrzydła nakrytego wysokim dachem, które stanowiło budynek ratusza (A) do czasu zlokalizowania w nim sądu w połowie XIX w. [7, s. 225]. Podczas przebudowy parteru i piętra na potrzeby sądu zlikwidowano niektóre sklepienia, wprowadzono nowy podział i schody oraz zmieniono większość otworów na elewacjach. Utrzymano kilka sklepień renesansowych na obu kondygnacjach, jedno gotyckie na piętrze, gotycką artykulację piętra elewacji wschodniej i opartego na niej szczytu trójkątnego, okonturowanego renesansową dekoracją. Elewacja północna i południowa nad parterem zostały rozczłonkowane pionowymi płycinami, a do wschodniej dobudowano skarpy [7, s. 2, 3, 29, 40; 13, s. 7] (ryc. 1, 2).

Bryła skrzydła północno-zachodniego (E, F) powstała, o czym bardziej szczegółowo dalej, w wyniku działań budowlanych przeprowadzonych w trzeciej tercji XVIII w., kiedy to w dwóch połączonych budynkach nadbudowano drugie piętro i nakryto dachem o planie litery „L”, złożonym z pięciu połączy [7, s. 27, 28, 40]. Piętro skrzydła było dostępne od wschodu zewnętrzną tunelową klatką schodową zlokalizowaną w narożu między nim a ratuszem [13, s. 9, 10] (ryc. 3). Remont wykonany w latach 30. XX w. [7, s. 40] doprowadził do ujednoczenia w dużym stopniu części zachodniej bloku ratuszowego (C-F) przez wprowadzenie opraw okien o formie historycznej w kilku zbliżonych do siebie wariantach. Takie opaski pojawiły się również na parterze ratusza wraz z neobarokowym portalem



Ryc. 1. Plan sytuacyjny bloku ratuszowego  
Fig. 1. Situation plan of the town hall complex

lem w elewacji południowej. Drugi, neogotycki portal zamontowano w ścianie wschodniej skrzydła północno-zachodniego. Zewnętrzną klatkę schodową zastąpiono wewnętrzną, neobarokową, prowadzącą na piętro tegoż skrzydła i ratusza. Na parterze ratusza umiejscowiono bank, którego sejf wbudowano w jedną z piwnic. W latach 60. i 70. XX w. gruntownie przebudowano budynki znajdujące się na zachód od ratusza: skrzydło północno-zachodnie (E, F), budynek przylegający do ściany południowej wieży nakryty dachem jednospadowym (C) i budynek zajmujący naroże południowo-zachodnie bloku, z dachem płaskim i świetlikiem sąsiadującym z wieżą (D). Założenia te miały okna pięter na różnych poziomach. Kondygnacje budynku sąsiadującego z wieżą od południa, w tym piwnica i parter nakryte sklepieniem odpowiednio gotyckim i renesansowym, były dostępne z ratusza, budynek narożny zaś miał odrębny układ komunikacji pionowej. W trakcie generalnej przebudowy zachodniej części bloku budynek narożny zastąpiono w całości wzniesionym od nowa i połączono go w bryle z przylegającym od południa do wieży, tworząc skrzydło południowo-zachodnie, nakryte dachem trójspadowym. Poziomy otworów w jego elewacjach i wy-

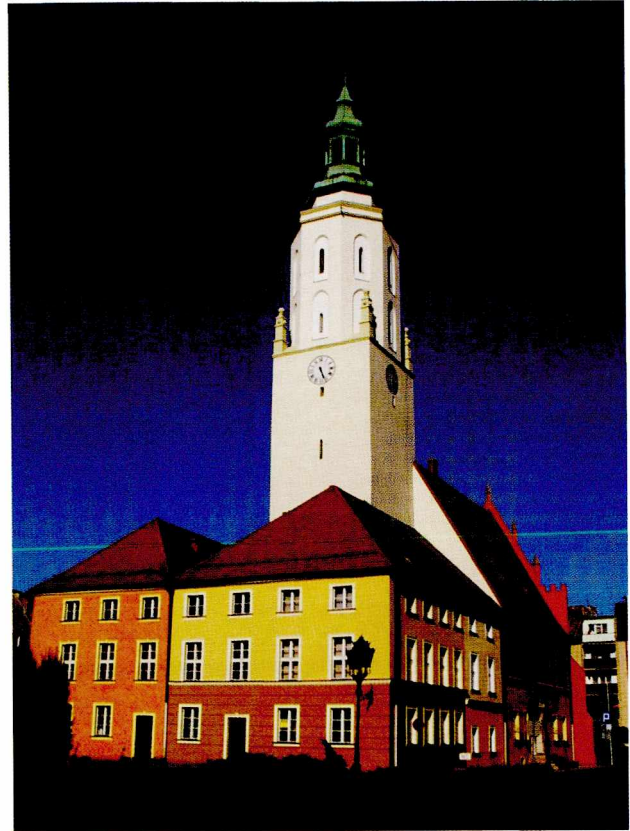
\* Zakład Konserwacji i Rewaloryzacji Architektury Wydziału Architektury Politechniki Wrocławskiej.





Ryc. 2. Widok od wschodu na blok ratuszowy. Stan po rewaloryzacji wykonanej w latach 2001–2003

Fig. 2. East view of the town hall complex. State after 2001–2003 revalorization



Ryc. 3. Widok od południowego zachodu na blok ratuszowy. Stan po rewaloryzacji wykonanej w latach 2001–2003

Fig. 3. South-west view of the town hall complex. State after 2001–2003 revalorization

sokość dachu dostosowano do skrzydła północno-zachodniego, w którym został zmieniony całkowicie układ ścian działowych. Do ujednoczenia wyglądu obu skrzydeł zachodnich doprowadzono także przez zaprojektowanie elewacji bez wystroju, jednorodnych pod względem kolorystyki. Zmiany przeprowadzone w ratuszu dotyczyły ścian działowych i komunikacji na piętrze. Wyeksponowano również odkryte tutaj sklepienie renesansowe. W pomieszczeniach parteru (zachodnich, nakrytych sklepieniami renesansowymi) zostało zlokalizowane muzeum dostępne przez neobarokowy portal w elewacji południowej. Głównym wejściem do bloku ratuszowego, w całości zespólnego komunikacją na piętrach mieszczących biura, pozostał portal neogotycki, prowadzący do neobarokowej klatki schodowej w skrzydle północno-zachodnim. W latach 2001–2003 wykonano rewaloryzację elewacji całego bloku ratuszowego. Odkryte w trakcie badań pozostałości gotyckiej artykulacji pięter elewacji ratusza i szczytu wschodniego dały podstawę do ich zrekonstruowania. Okna parteru okolono opaskami nawiązującymi do kilku odkrytych kamiennych opraw z okresu renesansu. W elewacjach części zachodniej bloku przywrócono opaski tynkowe otworów o formach historycznych, innych od wprowadzonych w latach 30. XX w., a także zamarkowano kolorystyką dawny podział na trzy budynki.

Jedną z cech wspólnych miast śląskich do XIX w. była koncentracja handlu i administracji w zabudowie placu rynkowego. Ze źródeł pisanych niewiele wiadomo o po-

czątkach wykorzystania przestrzeni rynku namysłowskiego. W dokumencie z 1270 r., uznanym za falsyfikat, jako uposażenie wójta wymieniono sześć jatek (*macellum*), sześć ław chlebowych i szewskich (*scampnum pistorum et sutorum*) [11, nr 447]. Jedno z uposażeń wójta według aktu wystawionego w 1278 r., który być może później został częściowo podfałszowany, stanowiło 16 jatek (*macellum*) piekarskich i szewskich [11, nr 337]. Wszystkie następane informacje dotyczące zagospodarowania placu rynkowego w Namysławie to przekazy kronikarskie. Za wiarygodnością danych zawartych w kronice Jana Frobenia przemawiają wykształcenie akademickie autora i pełnione przezeń w mieście funkcje publiczne (był pisarzem miejskim i notariuszem w latach odpowiednio 1495–1503 i 1509–1510) [6]. Z zapisu w kronice Frobenia opatrzonego datą 1370 dowiadujemy się o umowie zawartej przez Radę z wójtem dziedzicznym Piotrem, któremu (i jego spadkobiercom) zagwarantowano  $\frac{1}{6}$  dochodów z postrzygalni (*Schergadem*), komór handlarzy żywnością (*hocken kammern*), smolarni (*pechgadern*), komór kupieckich (*kawffkammern*), szrotu piwa (*Bihr schrotn*), piwnicy wina (*weynkeler*) i co jeszcze będzie dla pożytku miasta zbudowane [8, k. 3v]. Według następnych przekazów dotyczących już bloku ratuszowego: 1370 – Ratusz w tym roku zaczęto budować od podstaw. W trzecim roku zostały wstawione okna i kraty żelazne. W czwartym roku zbudowano sklepienie, kolumnę ozdobioną u dołu i góry ceglami, wykonano w całości *schreyn*, w 1378 został zaprezen-



wany dach i wszystko inne od strony północnej, ukończone przez mistrza Piotra. (*Das Rathaws In deßem Jahr aus dem grunde zu mawern an gefangen ist wurden. [...] In drittem Jahre dy werckstucke yn den fenstern un(d) Gegitter eyserne gesagt seyn. In firnden Jahr dy gewelbe gebawen und dy saler oben und unde(r)n mit ziegeln besatgt seyn und do man schreyn noch Christi gepurd MCCCLXXXVIII wart es gantcz und gar mit dache und aller ander notdorssichkey vbrocht und volendet durch Petru(s) den mewer ...*) [8, k. 4v]; 1381 – wieża na ratuszu z postrzygalią postawiona i od podstaw została wymurowana (*Torm an den Rothawse mit dem Schergaden angehaben und auß dem Grunde gemawert*) [8, k. 5]; 1389 – Wieża w ratuszu przez wymurowanie w tym roku została zaprezentowana, przez mistrza Eynetza murarza została postawiona (*Thorm. Am Rothawße durch das gemew(er). In deßem Jahr vbrocht ist. Durch meist(er) Eynetz den mewer der an gehab(e)n wart*) [8, k. 6]; 1390 – Do tego tutaj w mieście została utworzona piwnica wina (*Darczu hot her allhy yn der Stadt weyn keler geschofen*), [8, k. 6]; 1484 – Ratuszowa wieża przez pożar zniszczona została odbudowana, za nią i za ławy chlebowe i tu budy dano z ratusza mistrzowi Franciszkowi Zimermanowi... (*Der Rat thorm noch dem brande so vorterb(e)n weder gebaw(e)n ist, der gleychen und dy brotbencke und bawden do und von meyster ffranzen Zeymerman von Rothawße geb(e)n...*) [8, k. 122]; 1495 – Winiarnia. W tym roku podjęto się rozpoczęcia, murowany fundament był położony przed ponad 100 laty, tu o tym nikt już nie wiedział, na szczęście budowlę znaleziono. Izbę całkowicie wymurowano i w następnym roku przedstawiono dla pożytku gminnego i dobra tego miasta, w tym czasie murarzowi za pracę dano... (*Weynig stube. In deßem Jahr an gefangen warth unterwinden und der gemewerte grundt lenger den vor hundred Jahren do vor geleet, do von nymandt gewest, zu gelucke dem baw ffunden. Dy Stubey uff gemawert genticzlich und das ander Jahr vbrocht gemeyne notcze zur gutte von deßer Stadt zu zeinhey Dem mawer do von die arbeyt gegeben...*) [8, k. 131]; 1501 – Ławy szewskie: w kilka lat [...] na ławkach chlebowych zostały wybudowane. (*Dy schubanke: zo yn manchen Jahre [...] uff dy brotbanke gebawen wurden*) [8, k. 147v].

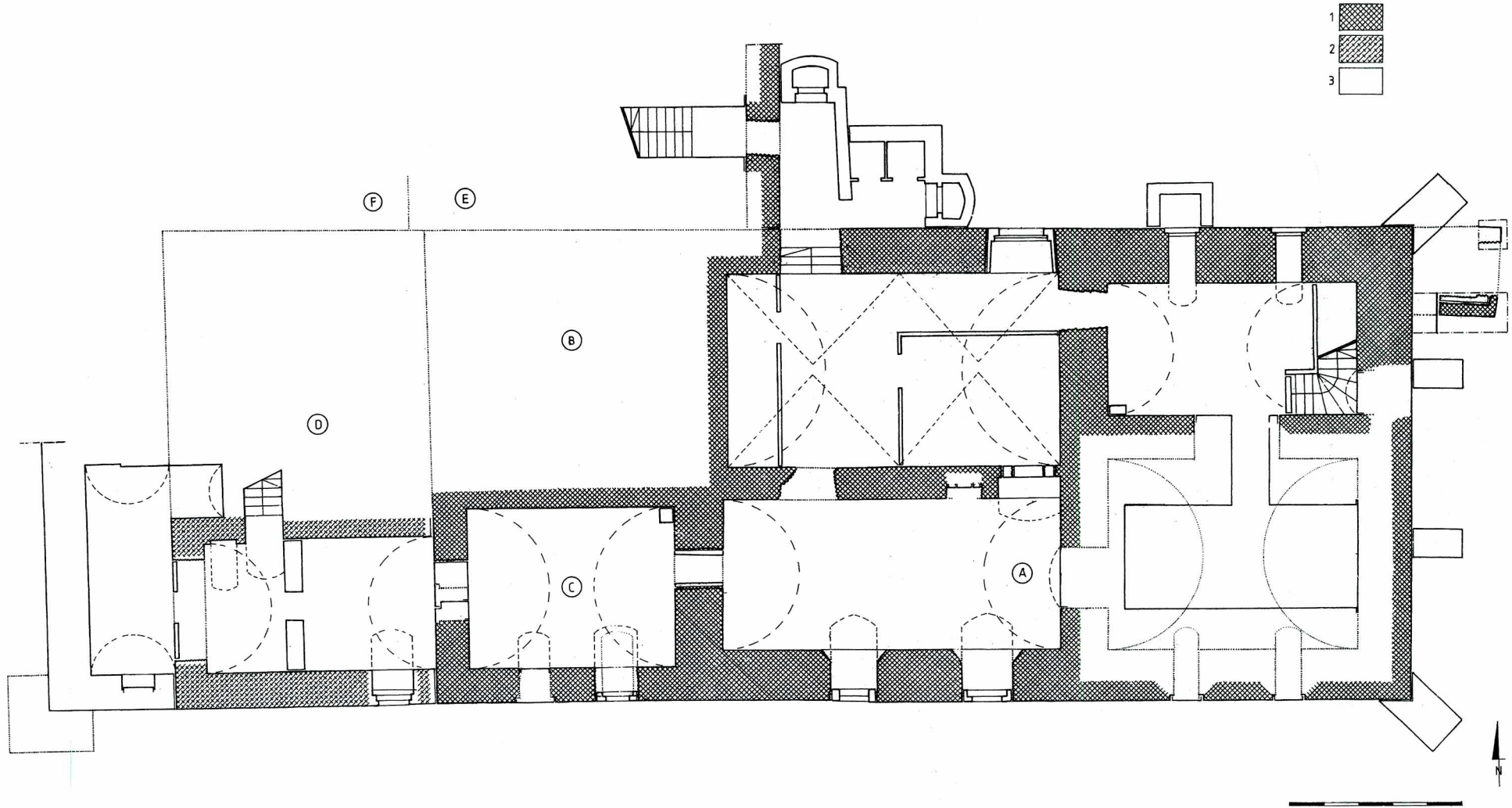
Po śmierci Frobena w 1510 r. kroniki Namysłowa tworzyli inni autorzy (aż do XVII w.). Z wcześniejszych opisów dziejów miasta czerpali rajca miejski Koschny i pastor W. Liebich. Kronikę napisaną przez Koschny'ego w latach 1782–1784 uważa się za zaginioną. W dziele Liebicha znajduje się zapis mówiący o rozpoczęciu w 1381 r. budowy wieży ratusza od podstaw i jej zakończeniu w 1389 r. przez Piotra Einmetza [17, s. 46]. Pozostałe zawarte w nim informacje dotyczące realizacji gotyckiego bloku ratuszowego stanowią powtórzenie zanotowanych przez Frobena, z tym że opatrzona datą 1495 odnosząca się do winiarni została poszerzona o lokalizację tej inwestycji „nad Wielką Ławą Chleba, na prawo od ratusza” [17, s. 100].

O rozwoju bloku ratuszowego w Namysłowie pierwszy pisał K. Degen, który za wzniesione w okresie gotyckim uznał wieżę i ratusz. Jego zdaniem, dolną, czworoboczną część wieży ukończono w 1389 r., zaś oparty na niej

ośmiobok i ratusz powstały po pożarze miasta w 1483 r. [5, s. 131–133]. Odnosząc się krytycznie do tej opinii, K. Bimler zwrócił uwagę, że takiej datacji ratusza zaprzeczają sklepienia trójpodporowe znajdujące się na piętrze i zapisy w kronice Frobena, mówiące wyraźnie o zakończeniu realizacji ratusza w 1378 r. i wieży w 1389 r., a także to, iż datowanie pozostałej części zabudowy bloku nie zostało w sposób właściwy uzasadnione [2, s. 57–59]. I. Galicka i H. Sygietyńska w sprawie rozwoju zabudowy bloku ratuszowego powtórzyły wypowiedź Degena [9, s. 46–48]. Według J. Eysymontt początek ratusza prawdopodobnie stanowił budynek mieszczący na dole kramy kupców, na górze zaś pomieszczenia administracji miasta. Pozostałości tego założenia mogą znajdować się w części zachodniej ratusza, w sąsiedztwie wieży. W 1374 r. przystąpiono do jego rozbudowy przez nadbudowanie i rozwinięcie na wschód. Tak utworzoną budowlę być może nakrywały dwa dachy siodłowe, o kalenicach przebiegających na linii północ-południe. W 1381 r. rozpoczęto budowę wieży, którą ukończono w 1389 r. Po pożarze miasta w 1483 r. ratusz nakryto jednym dachem dwuspadowym. W okresie gotyckim zostały zrealizowane skrzydło północne i budynek przylegający od południa do wieży, odpowiednio po 1495 r. i 1389 r. Gotycki początek tych budowli Eysymontt określiła na podstawie fragmentów murów w czasie generalnej przebudowy części zachodniej bloku przeprowadzonej w latach 60. i 70. XX w., po wyburzeniu wielu ścian działowych i jego całej narożnej części południowo-zachodniej. Dokumentację stanowią fotografie i podana opisowo lokalizacja [7].

W katalogu zabytków architektury gotyckiej w Polsce zostały przytoczone w dużym skrócie wszystkie do czasu jego wydania poglądy w sprawie rozwoju zabudowy bloku ratuszowego [1, s. 162]. Warto tu jeszcze wspomnieć o literaturze, w której został uwzględniony sam ratusz. H. Lutsch, autor katalogu zabytków Śląska, czas jego realizacji datował na drugą połowę XVI w. [18, s. 506, 507]. Sklepienie trójpodporowe na piętrze ratusza wymieniła D. Hanulanka w publikacji dotyczącej sklepień późnogotyckich na Śląsku [10, s. 59–61]. H. Tintelnot w dziele poświęconym architekturze średniowiecznej Śląska wyszczególnił ratusz namysłowski w kontekście innych budowli ratuszowych tego regionu, zwracając uwagę na ich nieregularność [19]. Ratusz w Namysłowie uwzględnili M. Zlat [20] i R. Czerner [4, s. 61, 62, 72, 74, 81], poruszając kwestie genezy ratuszy na Śląsku, ich symboliki, układów przestrzennych i wystroju architektonicznego.

Wykonane przez autorów niniejszego artykułu badania wieży z wtopionym w nią szczytem zachodnim ratusza i strychu budynku wzniesionego po jej południowej stronie wyjaśniły, iż te trzy założenia były zrealizowane w ramach jednej zaplanowanej inwestycji [12]. W trakcie prac przeprowadzonych w następnych dwóch etapach rozpoznano elewację całego bloku ratuszowego, stwierdzając w nich gotyckie mury, z wyjątkiem zbudowanego od nowa w latach 60. i 70. XX w. jego naroża południowo-zachodniego. Okazało się, że ratusz gotycki stanowił budowlę jednorodną, ze szczytem wschodnim uskokowym, o elewacjach bogato udekorowanych blendami i malarstwem, a obecne skrzydło północno-zachodnie powstało w wyni-



Ryc. 4. Rzut piwnic bloku ratuszowego z rozwarstwieniem murów: 1 – stwierdzone mury gotyckie, 2 – prawdopodobne mury gotyckie, 3 – mury nowożytnie, A – ratusz, B – wieża, C – postrzygalnia, D, E, F – budynki o funkcji handlowej

Fig. 4. Cellar projection of the town hall complex with wall stratification: 1 – ascertained Gothic walls, 2 – probable Gothic walls, 3 – contemporary walls, A – town hall, B – tower, C – shearing place, D, E, F – trade function buildings



ku połączenia dwóch założeń gotyckich [13, 14]. W dalszej kolejności zbadano mury wewnątrz ratusza w różnym stopniu na poszczególnych kondygnacjach. Pełne rozpoznanie murów było możliwe tylko w piwnicach [15]. Na wyższych użytkowanych kondygnacjach wykonano badania sondażowe, w większym zakresie na parterze niż na piętrze, korzystając z okazji prowadzonych remontów. Lokalizacja odkrywek w podłodze i ścianach parteru była ukierunkowana na wyjaśnienie pierwotnego rozplanowania tej kondygnacji [16]. Na piętrze odkrywki wykonano w ścianach sali ze sklepieniem gotyckim. Analizując udokumentowane fotografiami przez Eysymontt mury gotyckie w zachodniej części bloku, stwierdzono, że budynek w narożu południowo-zachodnim bloku zbudowanym od nowa w latach 60. i 70. również był gotycki. Gotycką zabudowę bloku ratuszowego tworzyło zatem sześć budowli, w tym cztery o funkcji handlowej.

Według przeprowadzonych badań elewacji południowej bloku ratuszowego i na strychach ratusz (A), wieża (B) oraz budynek przylegający do niej od południa (C), nazywany w kronikach miasta postrzygalią, były realizowane w ramach jednej zaplanowanej inwestycji. Wtopiony w wieżę szczyt zachodni ratusza, z odsadzką od strony strychu, powstał w dwóch etapach. Dolną część szczytu do odsadzki powiązano z wieżą za pomocą uformowanych w niej strzępi na całej długości ściany wschodniej. Strzępia te widać w otworze łączącym strychy ratusza i pierwotnie budynku postrzygalni, przebitym w szczycie przy ścianie południowej wieży. Powyżej odsadzki, która biegnie mniej więcej w połowie wysokości czworobocznej części wieży, przechodzącej na jej elewacji północnej i zachodniej w gzyms, połączenie szczytu ratusza z wieżą rozwiązano inaczej. Strzępia wysunięte ze ściany wschodniej wieży na północ i południe posłużyły do połączenia z partiami bocznymi górnej części szczytu. O zaprogramowaniu postrzygalni w ramach jednej inwestycji z ratuszem i wieżą świadczą znalezione strzępia wyprowadzone z tych założeń do powiązania z jej murami, negatywy krokwi pierwotnego dachu jednospadowego, a także rozpoznana pierwotna artykulacja i kolorystyka dolnej części wieży. Pierwszy, jednospadowy dach postrzygalni dochodził do zachodniego szczytu ratusza około 1 m niżej od jego zwieńczenia tzw. kocim biegiem. Układ tego dachu określają odkryte w ścianie południowej wieży negatywy zakończeń krokwi zamontowanych w trakcie jej wznoszenia. Własny szczyt zachodni postrzygalni połączono ze strzępami wysuniętymi z wieży. Strzępia wyprowadzone ze ściany południowej ratusza na zachód pozwoliły związać z nią południową ścianę postrzygalni (ryc. 7). Pierwotny, dwubarwny wątek elewacji wieży został pominięty po jej stronie południowej do poziomu oparcia krokwi dachu postrzygalni. Po tej stronie nie założono również gzymsu biegnącego mniej więcej w połowie wysokości elewacji północnej i zachodniej części czworobocznej wieży.

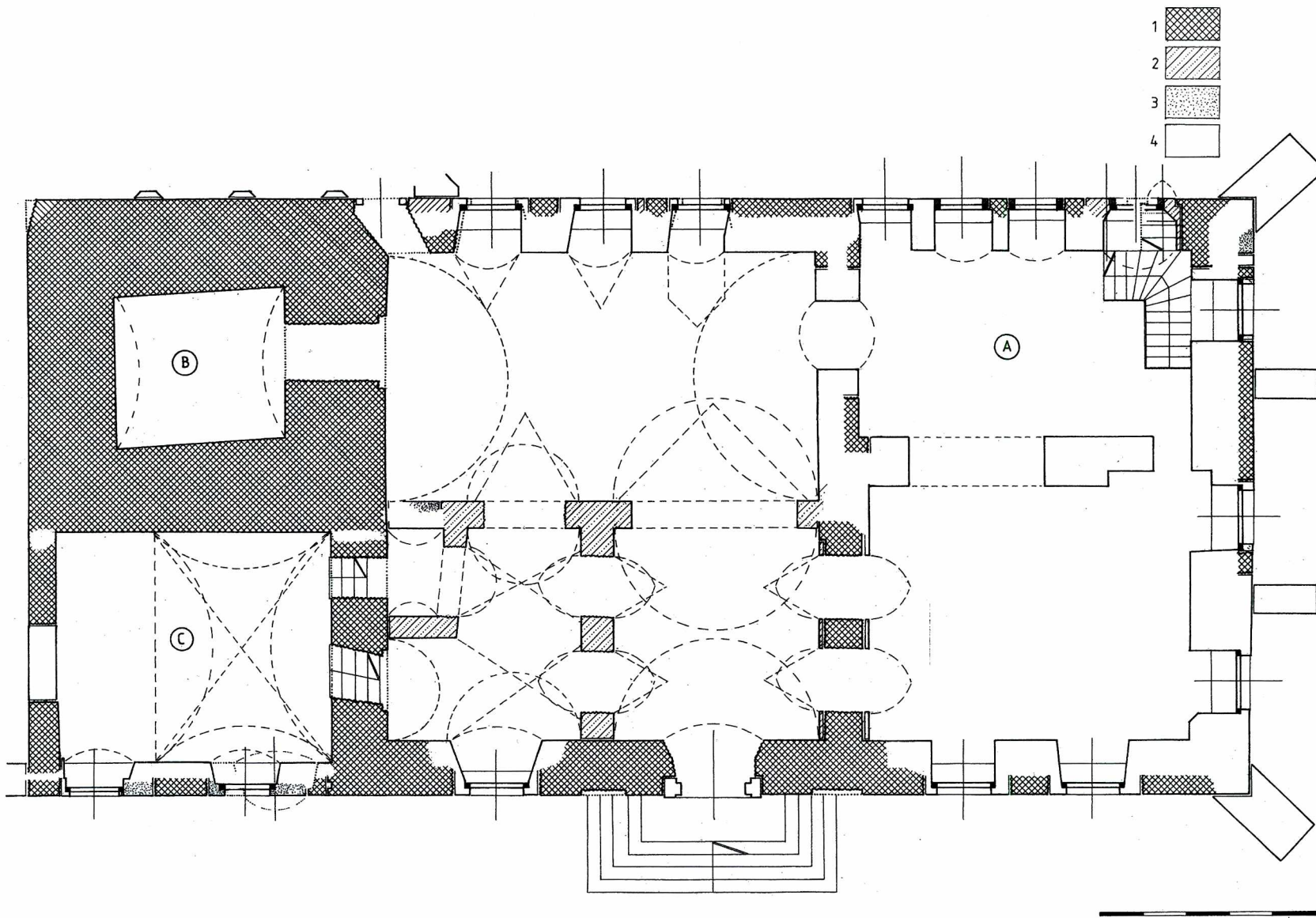
Zapis w kronice Frobena informuje o rozpoczęciu budowy ratusza w 1374 r. i zakończeniu jej po czterech latach [8, k. 4v]. Wyszczególnione wyżej odkrycia pozwalają wskazać, że w 1378 r. były również wzniesione: wieża co najmniej do poziomu kalenicy ratusza i postrzygalnia z dachem. Zapis opatrzonej datą 1381 mówi o wieży na

ratuszu z postrzygalią postawionej i od podstaw wymurowanej [8, k. 5]. W świetle przytoczonych realiów z następną wzmianką w kronice Frobena z datą 1389, informującą o zaprezentowaniu wieży postawionej przez mistrza Eynetza [8, k. 6], można wiązać realizację jej górnej partii.

A. Ratusz dwutraktowy dwupasmowy o ścianie międzytraktowej z uskokiem, podpiwniczony, jednopiętrowy został wzniesiony na planie prostokąta o wymiarach wnętrza 11,9–12 × 16,6 m. Plan jego piwnic tworzyły cztery nakryte sklepieniami pomieszczenia, z których wschodnie traktu południowego przebudowano w XX w. na sejf banku (ryc. 4). Ceglane ściany piwnic oparto na ławach fundamentowych wymurowanych z eratyków i fragmentów cegieł. Wyjątek stanowi ściana zachodnia pomieszczenia zachodniego traktu północnego, która tworzy mur wieży wykonany z eratyków. Sklepienia kolebkowe nakrywające piwnice mają grubość jednej cegły. Największą z nich, zachodnią traktu północnego, zasklepia koleba rozczłonkowana rozległymi lunetami, osadzona w oparach uformowanych w trakcie budowy ścian. Dwie pozostałe zachowane koleby, spływające do poziomu około 50 cm nad obecną posadzką, opierają się na odsadzkach wyodrębniających ściany z ław fundamentowych. Wiadomo o trzech otworach prowadzących do piwnic z rynku. Dwa znajdujące się w ścianie południowej piwnicy zachodniego traktu południowego, szerokie na 1,3 i 1,4 m, stanowiły pochylnie służące do transportu beczek (dlatego ich krawędzie zostały silnie wyżłobione). Otwory drzwiowe, nakryte łękami odcinkowymi o grubości jednej cegły, łączące tę piwnicę z sąsiednimi, zostały zamurwane w czasach nowożytnych. Z piwnic na rynek wychodziło się przez otwór szeroki na 1,05 m, umiejscowiony w ścianie wschodniej pomieszczenia wschodniego traktu północnego. Piwnicę tę, zapewne o funkcji sieni, oświetlają dwa okna pierwotne. Pochylnie służące do transportu beczek wskazują, że w piwnicach odbywał się wyszynk – prawdopodobnie w największej z nich, nakrytej kolebą z wydatnymi lunetami. Takie rozwiązanie sklepienia, w porównaniu z pełnymi kolebami schodzącymi niemalże do posadzki, dawało większą przestrzeń użytkową wnętrza przez powiększenie o partie wzdłuż ścian bocznych. Prowadzenie wyszynku i okresowo handlu w piwnicach ratusza na Śląsku jest potwierdzone źródłami pisanymi i wynikami badań architektonicznych m.in. w Brzegu, Głogowie, Świdnicy i Wrocławiu [4, s. 67–70].

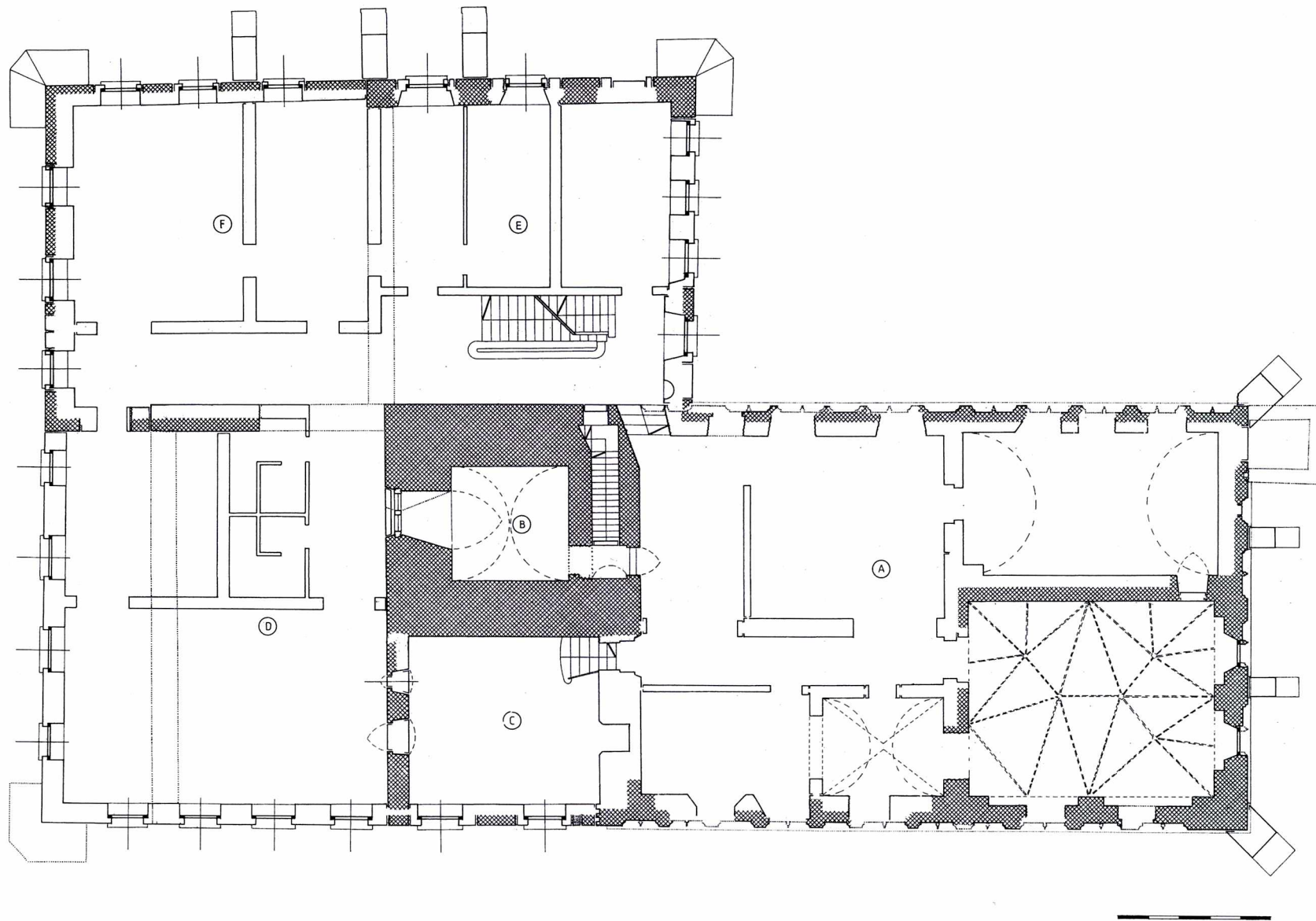
Parter ratusza był rozplanowany inaczej niż piwnice. Istniejący podział pasma zachodniego parteru na pomieszczenia nakryte sklepieniami został zrealizowany w okresie renesansowym (ryc. 5). Według kroniki Frobena w czwartym roku od rozpoczęcia realizacji ratusza zostały zbudowane sklepienie i kolumna (*saler*) ozdobiona u dołu i góry cegłami [8, k. 4v]. Sklepieniem nakryto pomieszczenia na piętrze, natomiast istnienia kolumny (*filara*) można domyślać się w części zachodniej parteru, w której, jak wykazały badania, nie było pełnej ściany działowej opartej na biegnącej w piwnicach. To największe wnętrze parteru, prawdopodobnie podzielone ścianą arkadową z filarem opartym na ścianie działowej piwnic, mogło być przeznaczone do prowadzenia handlu, odbywania





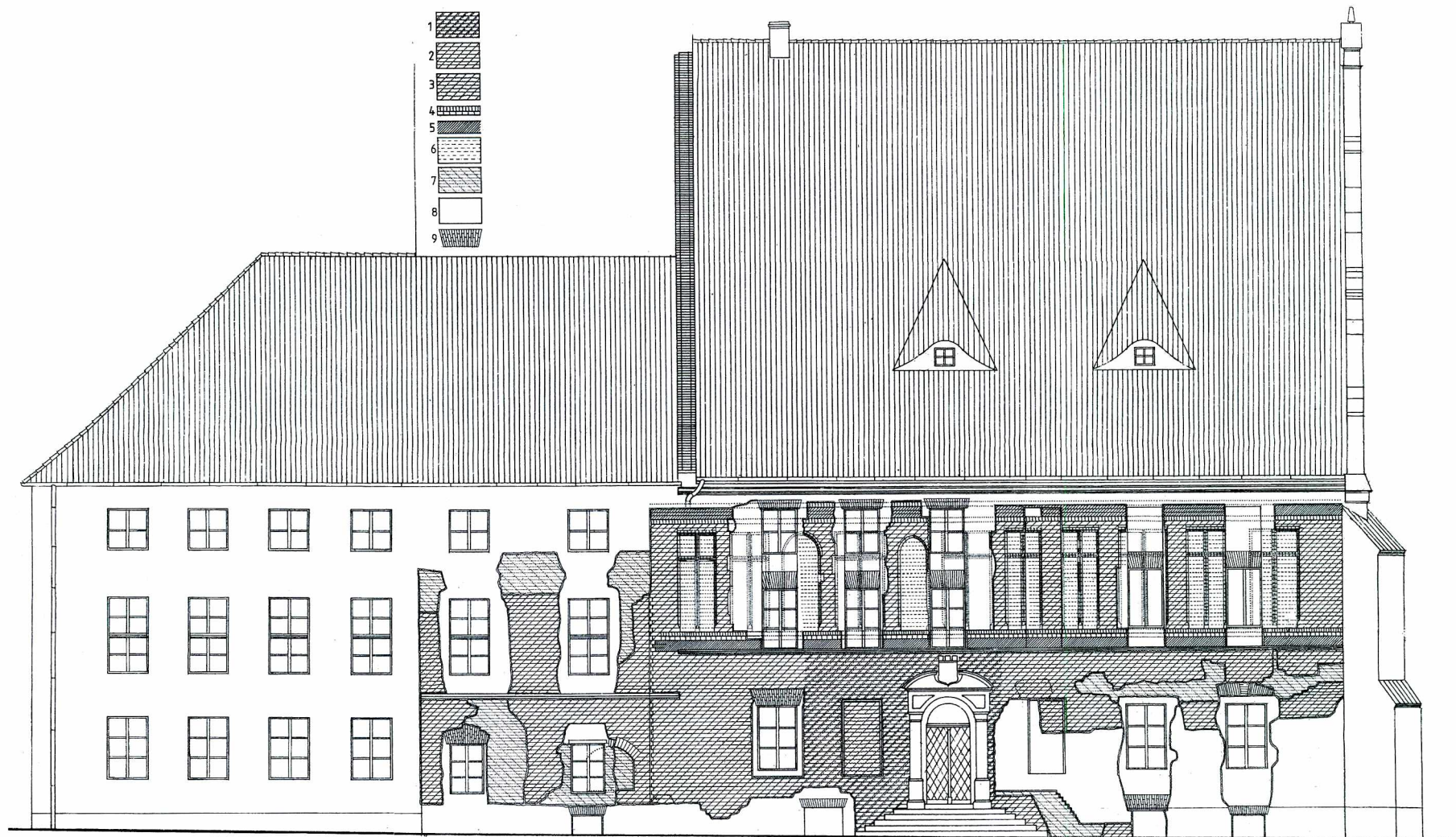
Ryc. 5. Rzut parteru ratusza, wieży i postrzygalni z rozwarstwieniem murów: 1 – mury gotyckie, 2 – mury renesansowe, 3 – mury z XVIII w., 4 – mury z XX w., A – ratusz, B – wieża, C – postrzygalnia  
 Fig. 5. Ground floor projection of the town hall, the tower and shearing place with wall stratification: 1 – Gothic walls, 2 – Renaissance walls, 3 – 18<sup>th</sup> c. walls, 4 – 20<sup>th</sup> c. walls, A – town hall, B – tower, C – shearing place





Ryc. 6. Rzut pierwszego piętra bloku ratuszowego z zaznaczeniem rozpoznanych murów gotyckich: A – ratusz, B – wieża, C – postrzygalnia, D, E, F – budynki o funkcji handlowej  
 Fig. 6. Projection of the town hall's first storey complex with marking of identified Gothic walls: A – town hall, B – tower, C – shearing place, D, E, F – trade function buildings





Ryc. 7. Rozwarstwienie murów elewacji południowej bloku ratuszowego: 1 – mur gotycki z dobrze zachowanym licem, 2 – mur gotycki z płytko zniszczonym licem, 3 – mur gotycki z głęboko zniszczonym licem, 4 – ucięty gzyms gotycki, 5 – płyцина gotycka, 6 – lico blend gotyckich, 7 – mur z XVIII w., 8 – mur z XIX–XX w., 9 – nadproża okien z połowy XIX w.

Fig. 7. Wall stratification of the south elevation of the town hall complex: 1 – Gothic wall with a well preserved face, 2 – Gothic wall with a shallow face devastation, 3 – Gothic wall with a deep face devastation, 4 – cut off Gothic moulding, 5 – Gothic panel, 6 – blind window faces, 7 – 18<sup>th</sup> c. wall, 8 – 19<sup>th</sup>–20<sup>th</sup> cc. wall, 9 – lintels of mid-19<sup>th</sup> c. windows





Ryc. 8. Rozwarstwienie murów elewacji północnych bloku ratuszowego. Elewacja ratusza: 1 – mur gotycki z dobrze zachowanym licem, 2 – mur gotycki ze zniszczonym licem, 3 – ucięty gzyms gotycki, 4 – płycina gotycka, 5 – lico blend gotyckich, 6 – mur renesansowy, 7 – mur z trzeciej tercji XVIII w., 8 – mur z połowy XIX–XX w., 9 – nadproża okien z połowy XIX w. Elewacja skrzydła północno-zachodniego: 1 – mur gotycki, 2 – płycina gotycka, 3 – mur renesansowy, 4 – mur z trzeciej tercji XVIII w., 5 – mur z XIX w., 6 – mur z XX w.

Fig. 8. Stratification of the north elevation walls of the town hall complex. Town hall elevation: 1 – Gothic wall with a well preserved face, 2 – Gothic wall with a devastated face, 3 – cut off Gothic moulding, 4 – Gothic panel, 5 – blind window faces, 6 – Renaissance wall, 7 – wall from the third terce of the 18<sup>th</sup> c., 8 – 19<sup>th</sup>–20<sup>th</sup> cc. wall, 9 – lintels of 19<sup>th</sup> c. windows. Elevation of the north-west wing: 1 – Gothic wall, 2 – Gothic panel, 3 – Renaissance wall, 4 – wall from the third terce of the 18<sup>th</sup> c., 5 – 19<sup>th</sup> c. wall, 6 – 20<sup>th</sup> c. wall





Ryc. 9. Rozwarstwienie chronologiczne murów elewacji zachodniej bloku ratuszowego: 1 – mur gotycki z dobrze zachowanym licem, 2 – mur gotycki ze zniszczonym licem, 3 – skuty gzyms gotycki, 4 – mur z trzeciej tercji XVIII w., 5 – mur z XIX w., 6 – mur z XX w.

Fig. 9. Chronological wall stratification of the west elevation of the town hall complex: 1 – Gothic wall with a well preserved face, 2 – Gothic wall with a devastated face, 3 – knocked off Gothic moulding, 4 – 18<sup>th</sup> c. third terce wall, 5 – 19<sup>th</sup> c. wall, 6 – 20<sup>th</sup> c. wall

zgromadzeń mieszczan, czy też na różnego rodzaju uroczystości. Wskazują na to poznane rozwiązania funkcjonalne kilku innych ratuszy śląskich [4, s. 67–70]. Wnętrze pasma zachodniego parteru od północy oświetlały dwa okna, z których w elewacji pozostały fragmenty łęków odcinkowych (ryc. 8). Na ich linii w elewacji południowej występują przejście i okno, które utworzono w czasach nowożytnych, zapewne w miejscu mniejszych otworów gotyckich. Ze ściany międzytraktowej pasma wschodniego parteru ocalał niewielki fragment powiązany ze ścianą międzypasmową. Pomieszczenie północne stanowiło sień dostępną z rynku. W elewacji północnej zostały odkryte dwa otwory, wschodni szerokości 80 cm i wysokości 2,3 m, z fragmentem sklepienia ostrołukowego, zachodni szerszy o 50 cm i wyższy, ze zniszczonym sklepieniem (ryc. 8). Badając przyziemie otworu węższego od strony ratusza, ustalono, że tworzył on wejście z trzema stopniami w grubości ściany. Podłoga parteru ratusza znajdowała się wyżej od istniejącej nawierzchni północno-wschodniej części rynku w granicach 50–60 cm. Większy otwór zachodni mógł stanowić drugie wejście udostępniane okazynie.

Piętro ratusza, na którym znajdowała się Izba Rady i pomieszczenia innych organów władzy miasta, było dostępne zewnętrzną klatką schodową przylegającą do północnego skraju ściany wschodniej. Relikty wejścia na piętro i klatki schodowej zostały stwierdzone w toku badań elewacji i w sondażach archeologicznych (ryc. 4, 10). W ścianie elewacji występują zamurwane wejście nakryte łękiem od-

cinkowym i wysunięte z niej strzępia wyznaczające układ ściany południowej klatki schodowej. Odsłonięte w sondażach fundamenty klatki schodowej pozwalają stwierdzić, że wymiary jej planu w obrysie zewnętrznym wynosiły  $2,5 \times 2,5$  m i że była w okresie renesansu przebudowana. Lokalizacja Izby Rady pokazuje, że rozplanowanie części wschodniej piętra ratusza nawiązywało do dolnych kondygnacji (ryc. 6). Z sieni, dostępnej z rynku klatką schodową, do Izby Rady prowadził otwór drzwiowy umiejscowiony na wschodnim skraju jej ściany północnej. Otwór ten poświadczają rozglifiona wnęka zasklepiena łękiem odcinkowym i fotografia wykonana od strony sieni w latach 60. XX w., na której widać ostrołuczny łęk wegarów [7, fot. 47]. Dawną Izbę Rady nakrywa koleba z lunetami, udekorowana żebrami o układzie trójpodporowym, schodzącymi się ku kolistym, gładkim zwornikom. W narożach pomieszczenia żebra o profilu gruszkowatym wychodzą ze ścian, natomiast pozostałe były oparte na wspornikach. W wykonanych przez nas odkrywkach stwierdzono ucięte wsporniki i pierwotną kolorystykę ścian Izby Rady, którą tworzył jednowozówkowy, dwubarwny watek cegieł, z ciemnymi główkami. Oświetlały ją trzy niewielkie okna zlokalizowane we wnękach rozglifionych, nakrytych łękami odcinkowymi. Okno wschodnie w ścianie południowej zostało przebite w czasach nowożytnych. Sień nakrywał strop zastąpiony w okresie renesansu murowaną kolebą [7, s. 17]. Światło do niej wpadało przez okno umiejscowione w ścianie wschodniej i być może także przez drugie



okno znajdujące się w ścianie północnej. Z piętra ratusza wchodziło się do wieży mieszczącej loch więzienny, co wskazuje, że w części zachodniej tej kondygnacji mogły odbywać się sądy. Otwór drzwiowy od strony ratusza jest ostrołuczny i miał sfazowaną krawędź.

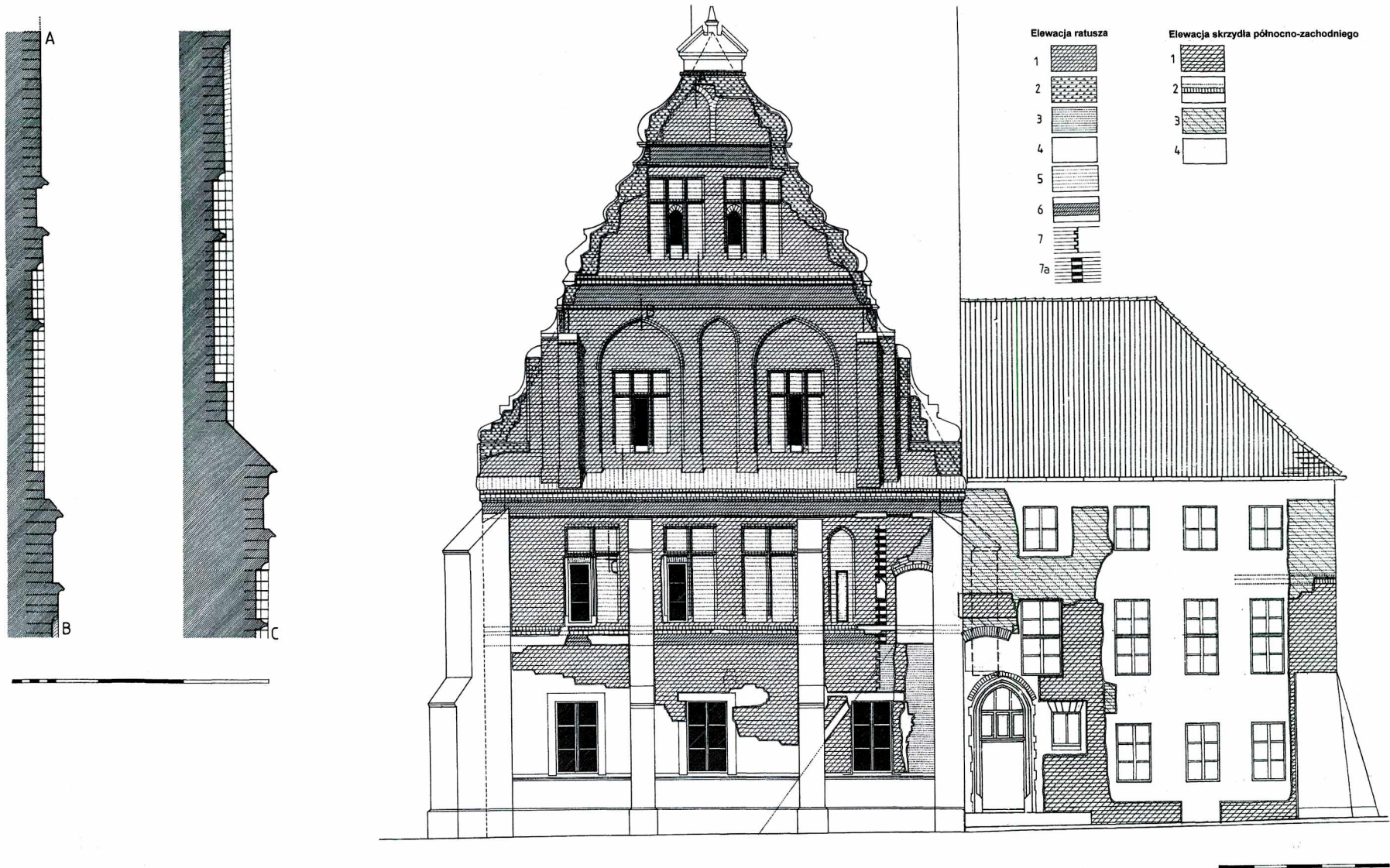
Odrębność funkcjonalna parteru i piętra ratusza została zaakcentowana w elewacji przez bogatą artykulację górnej kondygnacji przeznaczonej dla organów władzy miasta (ryc. 7, 8, 10). Elewację na dwie kondygnacje dzieliły gzymsy okapowe i biegnąca pod nim płycina. Pełny profil gzymsu utworzonego z dwóch warstw cegieł zachował się w elewacji wschodniej. Dolną warstwę stanowiącą kostkę tworzyły cegły ułożone główkami, a górną kształtki mające profil okapu z wklęsłą pod nim, zestawione w rolkę. Na podstawie odkryć dokonanych w elewacji północnej można powiedzieć, że pierwotnie partery wszystkich elewacji ożywiały tylko otwory o prostych krawędziach. Piętro wszystkich zostało rozczłonkowane gęsto rozmieszczonymi blendami opartymi na gzymsie międzykondygnacyjnym, prostokątnymi, podzielonymi krzyżem łańskim na cztery pola oraz ostrołukowymi. Profilowanie krawędzi blend i krzyży tworzyły wklęsły przechodzący w śmigę tuż nad gzymsem. W elewacji wschodniej powstały trzy blendy prostokątne i ostrołuczna po jej stronie północnej. W elewacji północnej i południowej mieściło się po 11 blend, w tym po dwie ostrołuczne w ich partiach zachodnich, przedzielone prostokątną. Wysokość blend wynosiła 2,8–2,9 m, szerokość blend prostokątnych 1,05–1,50 m, a ostrołucznych – 0,85–1,05 m. Na piętrze elewacji wschodniej były trzy okna, w tym dwa zlokalizowane w dolnych polach prostokątnych blend zachodnich, oświetlające Izbę Rady, i jedno w ostrołucznej, przez które wpadało światło do sieni na piętrze. Każda z elewacji została zwieńczona dwoma gzymsami przedzielonymi płyciną. Zachowane gzymsy we wschodniej są okapowe, z których dolny tworzą kształtki z wklęsłą pod okapem, ułożone w rolkę. Na profil gzymsu górnego składają się kształtki okapu zestawione w rolkę, warstwa cegieł ułożonych główkami i kształtki jak w gzymsie dolnym. Odkryte pozostałości gzymsów koronowych elewacji bocznych wskazują, że były one zbudowane tak samo, jak te wieńczące wschodnią. Wydatny uskok między ścianą wschodnią ratusza i opartym na niej szczytem został uformowany w okap z pokrywą wymurowaną z cegieł. Okonturowanie trójkondygnacyjnego szczytu o bogatej, symetrycznej artykulacji uległo zniszczeniu w okresie renesansu. Kondygnację pierwszą od drugiej dzieli gzymsy z zawartą między nimi płyciną, o konstrukcji i profilu jak te wieńczące elewacje boczne. Artykulację pierwszej kondygnacji stanowiły pierwotnie dwa pilastry z uskokiem, wychodzące z pokrywy okapu nad gzymsem koronowym, i pięć blend. Między pilastrami występują trzy blendy ostrołuczne, w tym wysmukła na osi szczytu, flankowana przez szersze, z wpisanymi w nie blendami prostokątnymi, sześciopłocowymi, z oknem środkowym, w dolnym polu, oświetlającym strych. Z blend znajdujących się po bokach pierwszej kondygnacji przetrwały fragmenty w pobliżu pilastrów, na których opierały się sterczyny. Ślady uciętych części dolnych sterczyn występują nad obecnymi pokrywami pilastrów. Drugą kondygnację szczytu zamykają od góry dwa gzymsy z zawartą między nimi

płyciną, zestawione z kształtek ułożonych w rolkę, o profilu składającym się z okapu i biegnącej pod nim wklęsli. Artykulację tej kondygnacji tworzą dwie blendy prostokątne, sześciopłocowe, każda z prześwitem ostrołukowego okna w polu dolnym. Na trzeciej kondygnacji znajdowała się blenda o formie dwudzielnej arkady z łękami półkolistymi, oparta na gzymsie międzykondygnacyjnym. Odkryte w trakcie badań fragmenty usuniętych w okresie renesansu elementów artykulacji szczytu gotyckiego pozwalają sądzić, że jego kontur tworzyła forma uskokowa w połączeniu z trójkątną. Takie rozwiązanie szczytu na Śląsku miała kaplica św. Anny w Głogowie.

Przeprowadzając remonty ratusza w XIX–XX w., skutocześnie wcześniejze tynki ze ścian elewacji i szczytu wschodniego. Ich fragmenty zachowały się tylko w płycinie pod gzymsem międzykondygnacyjnym elewacji południowej i niektórych blendach obu elewacji bocznych. Stwierdzone pozostałości malarstwa na ceglany wążku ścian oraz rozpoznana stratygrafia tynków i powłok malarskich w płycinie i blendach [3, 13, 14] pozwoliły wyróżnić cztery fazy kolorystyki elewacji ratusza gotyckiego. Pierwotną fakturę i kolorystykę ścian elewacji tworzyły jednowarstwowe, dwubarwne wążki cegieł, z główkami w kolorach od stalowego do czarnego, oraz starannie uformowane spoiny, w tym poziome wypukłe, trójkątne w przekroju i pionowe płaskie, z rysą. Blendy i płyciny mające spoiny płaskie były malowane na biało. Gzymsy wyróżniał jeden, czerwony kolor cegieł. Drugą warstwą malarską w płycinach i blendach stanowiła polichromia wykonana na tynku piaskowo-wapiennym, grubości do 4 mm, wygładzonym pękiem gałązek. Na mokrym tynku zaznaczono cienkimi, rytymi liniami kontury ornamentów, naniesiono czarne tło, a następnie pomalowano motywy pobiałą wapienną, konturując ich szerokie linie ciemnoszarą farbą. Ornament zachował się w górnych polach czterech blend prostokątnych elewacji bocznych i w płycinie pod gzymsem międzykondygnacyjnym elewacji południowej, udekorowanej motywem trójliścia (ryc. 11E). W blendach motywy maswerku, arkad, koła, trójliścia i rozety, występujące samodzielnie lub w połączeniu z innymi, zostały ujęte w pola prostokątne i ukośne krat (ryc. 11A–D, 12). Polichromię przykryto warstwą tynku piaskowo-wapiennego, o grubości do 2 mm, na którym odłożyły się dwie monochromatyczne powłoki malarskie – biała i czarna. Ceglany wążek ścian elewacji w jakiś czas po wzniesieniu ratusza był pomalowany na kolor ciemnoczerwony, a następnie czarny. Jak można sądzić, kolor czarny tworzył ostatnią średniowieczną warstwę malarską całości elewacji, być może naniesioną po pożarze w 1483 r., który całkowicie zniszczył miasto [8, k. 121v, 122]. Czarna powłoka przykryła ściany ciemnoczerwone, a także blendy i płyciny w kolorze białym. Tłem dla dekoracji polichromicznej blend i płycin mogły być ściany w surowym wążku ceglany lub już z ciemnoczerwoną powłoką malarską.

**B.** Wymiary dolnej, czworobocznej wieży w obrysie zewnętrznym i w świetle wnętrza wynoszą odpowiednio 7,6 × 8,3 i 3,8 × 3,8 m. Obecne dwie pierwsze kondygnacje, dostępne z parteru i piętra ratusza, powstały w wyniku podziału lochu więziennego. Dolne pomieszczenie na-





Ryc. 10. Rozwarstwienie murów elewacji wschodnich bloku ratuszowego. Elewacja ratusza z przekrojami: 1 – mur gotycki, 2 – mur renesansowy, 3 – mur z XVIII w., 4 – mur z XIX–XX w., 5 – lico blend gotyckich na piętrze, 6 – płycina gotycka, 7, 7a – strzępia. Elewacja skrzydła północno-zachodniego: 1 – mur gotycki, 2 – ucięty gzyms gotycki, 3 – mur z trzeciej tercji XVIII w., 4 – mur z XX w.

Fig. 10. Stratification of the east elevations' walls of the town hall complex. Town hall elevation with sections: 1 – Gothic wall, 2 – Renaissance wall, 3 – 18<sup>th</sup> c. wall, 4 – 19<sup>th</sup>–20<sup>th</sup> cc. 5 – face of blind windows in the upper storey, 6 – Gothic panel, 7, 7a – tothing, Elevation of the north-west wing: 1 – Gothic wall, 2 – cut off Gothic moulding, 3 – 18<sup>th</sup> c. third terce wall, 4 – 20<sup>th</sup> c. wall



krywa strop odcinkowy, a znajdujące się nad nim zasklepienie gotycka koleba grubości jednej cegły, w której był otwór. Wejścia do nich zostały przebite w ścianie wieży. W przypadku wejścia górnego wykorzystano głęboką wnękę, z której wchodziło się z piętra ratusza do tunelu schodów w grubości ściany wieży, prowadzących nad kolebę założoną na poziomie sklepienia Izby Rady. Schody oświetlało okno o formie szczeliny, utworzone w ścianie północnej wieży (ryc. 5, 6). Cztery kondygnacje jej części czworobocznej nad sklepieniem lochu więziennego nakryto stropami. Zakończenia belek stropów dwóch pierwszych kondygnacji wchodziły w ściany. Stropy znajdujące się wyżej zostały oparte na odsadzkach. Ściany nad dawnym lochem więziennym rozczłonkują wnęki zlokalizowane na osi każdej z nich, nakryte łękami odcinkowymi, rozglifione w różnym stopniu, o parapetach powyżej podłogi, z prześwitami okien szczelinowych, prostokątnych, szerokich na mniej więcej 25 cm (ryc. 2, 3). Na pierwszej kondygnacji nakrytej stropem utworzono jedno okno w ścianie zachodniej, na dwóch następnych po dwa – od północy i zachodu, a najwyższą oświetlono ze wszystkich stron. W programie rozmieszczania okien zostały więc pominięte loch więzienny oraz te partie ścian wieży, do których przylegały ratusz i postrzygalnia. Ośmioboczna, dwukondygnacyjna część wieży opiera się na ścianach czworobocznej i trompach wymurowanych w jej narożach. Obydwie kondygnacje ośmioboku otrzymały w każdej ze ścian okna szczelinowe, szerokości 45 cm, nakryte ostrołucznie, zlokalizowane we wnękach prostokątnych, zasklepionych łękami odcinkowymi.

Elewacje czworobocznej części wieży wieńczył gzyms o profilu składającym się z okapu utworzonego z cegieł ułożonych główkami i kostki ze skośną dolną krawędzią, wykonanej z cegieł zestawionych w rolkę. Gzyms o takim profilu przebiegał też w połowie wysokości ścian północnej i zachodniej. Gzyms ten i małe, prostokątne okna szczelinowe na osi każdej z elewacji tylko w niewielkim stopniu złagodziły ich surowość. Na narożach czworobocznej części wieży znajdowały się sterczyny, z których zachowały się fragmenty ceglanych podstaw o przekroju kwadratu, wykorzystane do oparcia na nich sterczyn renesansowych. Wszystkie ściany ośmioboku wieży zostały udekorowane dwoma poziomami blend ostrołucznych, o krawędziach profilowanych wklęsłkami, przeciętych otworami okien szczelinowych z łękami ostrołuczными i sfazowanymi krawędziami (ryc. 2, 3).

Pierwsze tynki na elewacjach wieży skuto całkowicie w trakcie jednego z remontów przeprowadzonych w XIX–XX w. Jej ściany pierwotnie miały taką samą fakturę i kolorystykę, jak elewacje ratusza. Blendy ośmioboku wieży były zapewne w kolorze białym, naniesionym na tynk. O otynkowaniu blend w czasie realizacji wieży świadczy stwierdzone ich czyste lico z płaskimi spoinami (w przeciwieństwie do pokrytego brudem, w dużym stopniu zniszczonego ogniem dwubarwnego wątku ścian). Drugą fazę kolorystyczną ścian elewacji stanowiła czerwona powłoka malarska, której pozostałości zauważono na starannie uformowanych spoinach.

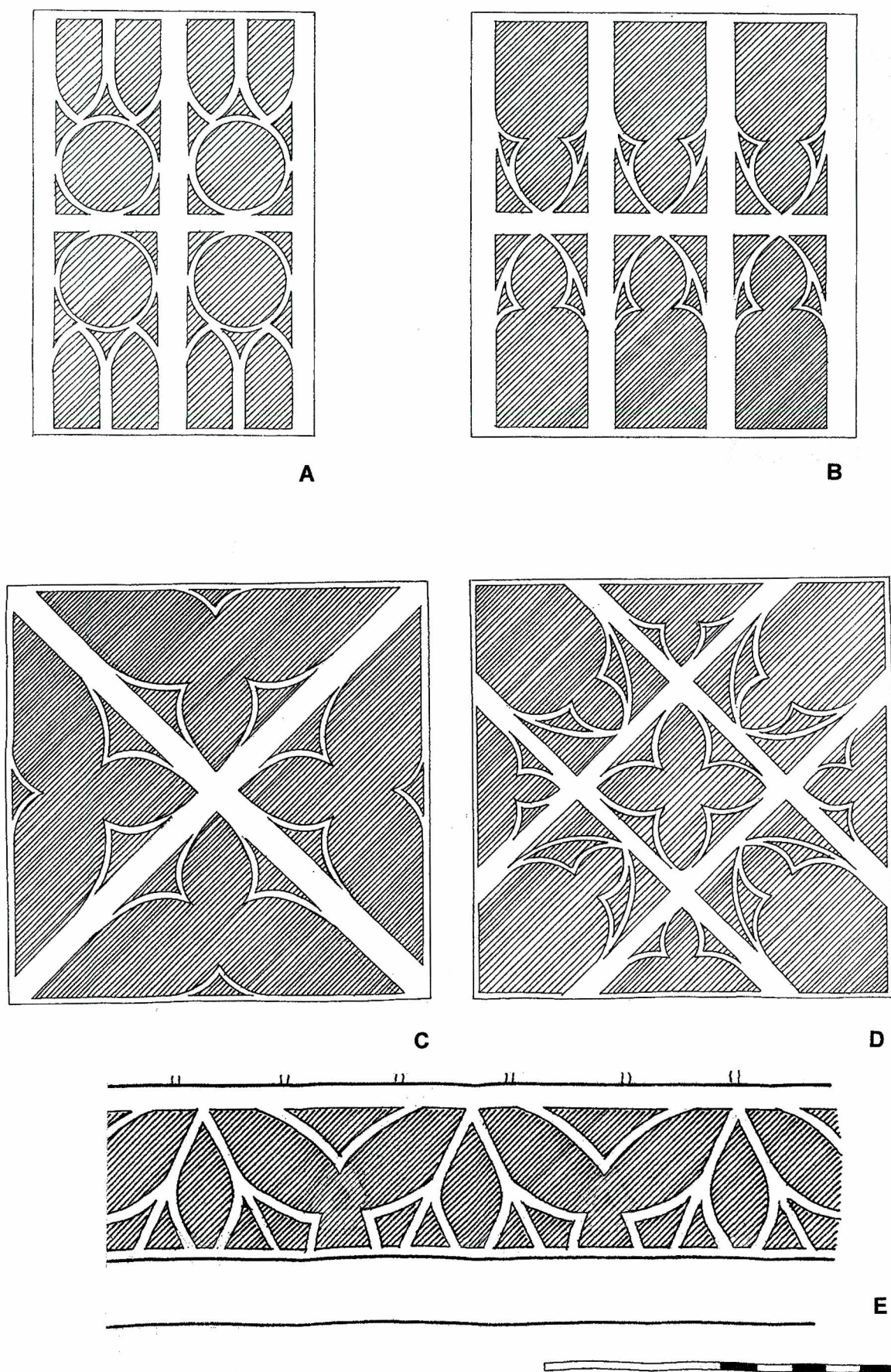
C. Budynek przylegający do południowej ściany wieży, nazywany w źródłach kronikarskich postrzygalnią,

był podpiwniczony, jednopiętrowy, jednoprzestrzenny na każdej kondygnacji, pierwotnie nakryty stromym dachem jednospadowym (ryc. 4–6). Jego wymiary w świetle wnętrza wynosiły  $5 \times 6,3$  m. Zachowaną piwnicę postrzygalni nakrywa koleba o grubości jednej cegły, schodząca do posadzki. Ściany tarczowe mniej więcej do połowy wysokości są zbudowane z eratyków i fragmentów cegieł, którymi wypełniono szczeliny między kamieniami. Górne ich partie tworzyły wążek ceglany, jednowozówkowy, ze spoinami płaskimi. Pierwotne wejście do piwnicy, oświetlonej dwoma oknami od południa, mieściło się w zachodniej ścianie tarczowej. Wszystkie te otwory zostały zamurwane w czasach nowożytnych (ryc. 4). Ze ściany południowej parteru i piętra przetrwały fragmenty z częścią otworu okiennego, zarejestrowane w trakcie badań elewacji (ryc. 7). Okno oświetlające parter, z prześwitem o sfazowanej krawędzi, nakrytym łękiem odcinkowym, grubym na jedną cegłę, miało około 1,3 m wysokości i 1,4 m szerokości. Z dokumentacji zawartej w studium Eysymontt wynika, że w ścianie zachodniej piętra mieściły się okno i wejście. Na fotografiach widać ostrołuczny prześwit wąskiego okna, przewężający prostokątną wnękę nakrytą łękiem odcinkowym, grubym na pół cegły, i o takiej samej formie wnękę otworu drzwiowego, ze sklepieniem założonym niżej. Fotografia szczytu zachodniego ukazuje dwa prostokątne okna strychu [7, s. 37, 38, fot. 20, 21, 50]. O odkrytych pozostałościach dachu już wspomniano. Elewacja południowa postrzygalni była pozbawiona artykulacji, miała taką samą pierwotną fakturę i kolorystykę co ściany ratusza, jakiś czas później pomalowaną na kolor czerwony.

Trzy budynki tworzące zachodnią część gotyckiego bloku ratuszowego zostały wzniesione w różnym czasie. Jeden (D) dobudowano do wieży i postrzygalni od zachodu, drugi (E) do wieży i zachodniego skraju ratusza od północy, najmłodszy zaś (F) utworzył północno-zachodnie naroże bloku. Na taką kolejność ich realizacji wskazują stwierdzone na elewacjach styki murów oraz rekonstruowany układ ściany północnej budynku D i zachodniej budynku E w odniesieniu do północno-zachodniego naroża wieży (ryc. 4). Wiadomo, że w założeniach D i E nie było masywnych ścian działowych. W trakcie generalnego remontu tej części bloku ratuszowego przeprowadzonego w latach 60. i 70. XX w. zostały zlikwidowane ściany działowe o konstrukcji ryglowej postawione w czasach nowożytnych.

D. Gotycki początek budynku postawionego przy wieży i postrzygalni od zachodu – rozebranego w latach 60. XX w., o rekonstruowanym przez nas zasięgu (ryc. 6) – poświadczają fotografie znajdujące się w studium Eysymontt [7, fot. 22, 24, 25], przedstawiające górną część parteru i dwa piętra jego ściany północnej z uciętą ścianą zachodnią oraz dobudowaną na jej przedłużeniu w kierunku zachodnim ścianą budynku F, krótką jednopiętrową, ze szczytem o formie trójkąta prostokątnego. Obydwie ściany i szczyt, występujący na wysokości drugiego piętra budynku D, są w wążku jednowozówkowe, rozdzielone pionową, dość szeroką szczeliną. Budynek D został poszerzony w kierunku zachodnim, do linii elewacji sąsiadują-





Ryc. 11. Motywy gotyckiego malarstwa odkryte na elewacjach ratusza: A-D – górne pola prostokątnych blend elewacji bocznych, E – płycina pod gzymszem międzykondygnacyjnym elewacji południowej

Fig. 11. Motifs of Gothic painting discovered on the town hall elevations: A-D – Upper areas of rectangular blind windows' of side elevations, E – panel under the interstorey moulding of the south elevation



cego z nim założenia od północy. Na czas jego rozbudowy wskazuje plan Namysłowa z 1810 r., na którym widać uskok w układzie ściany zachodniej bloku. Pod częścią południową rozebranego budynku mieściły się piwnice nakryte kolebami. Analizując ich plan, można powiedzieć, że w zasięgu budynku gotyckiego funkcjonowała piwnica utworzona w jednym ciągu z piwnicami postrzygalni i ratusza, po 1810 r. zbudowano zachodnią, łącząc obie szerokim otworem, a także poszerzono tę starszą. Wymiar wnętrza rekonstruowanego budynku gotyckiego określa się na  $6,8 \times 12,3$  m.

E. Z przeprowadzonych badań elewacji skrzydła północno-zachodniego bloku ratuszowego wiadomo, że budynek dostawiony do wieży i zachodniego skraju ratusza był jednopiętrowy, nakryty stromym dachem dwuspadowym, z kalenicą na linii północ-południe (ryc. 6, 8, 10). Wymiary jego planu w świetle wnętrza wynosiły  $9 \times 9,9$  m. Ściana północna na piętrze budynku miała trzy okna w oprawach kamiennych, utworzone w głębokich wnękach o sklepieniach odcinkowych, przechodzących przez całą grubość ściany. Z okien tych pozostał fragment łęków o grubości pół cegły oraz negatyw słupka i nadproża jednej ze zdemontowanych opraw kamiennych. Z dokumentacji sporządzonej przez Eysymontt wynika, że wnęki okien były rozglifione, schodzące do podłogi, a dwa kolejne okna mieściły się w ścianie wschodniej [7, s. 19, 20, fot. 29, 31]. Profil gzymsu koronowego elewacji wschodniej budynku tworzyły wklęsła i oparta na niej kostka. Ceglane kształtki wklęsłe, która przechodziła na elewację północną, szczytową budynku, zostały ułożone w rolkę. U podstawy szczytu zwieńczonego tzw. kocim biegiem znajdowała się płycina z napisem. Jego wysokość, rekonstruowana na podstawie zachowanego fragmentu, wynosiła 9,5 m. Był on wyższy od ścian budynku o mniej więcej 1,3 m. Pierwszą fakturę i kolorystykę elewacji tworzyły watek cegieł jednowozówkowy, jednobarwny i starannie uformowane spoiny, w tym poziome o przekroju trójkąta, podcięte u dołu i pionowe płaskie, z rysą. Ceglane elewacje w okresie gotyckim dwukrotnie pomalowano. Pierwszą warstwę malarską stanowił kolor czerwony, drugą zaś czarny. Płycinę biegnącą u podstawy szczytu dekorował napis w kolorze czarnym, wykonany gotycką minuskułą na tle jasnoszarej powłoki malarskiej, naniesionej na tynk o grubości do 4 mm. Napis ten znajdujący się w niewielkim zachowanym fragmencie płyciny nie został dotąd poddany konserwacji i odczytany.

F. Gotycki budynek tworzący północno-zachodnie naroże bloku ratuszowego, o wymiarach planu wnętrza  $9,6 \times 9,9$  m był – tak samo jak wcześniej wzniesiony po jego stronie wschodniej – jednopiętrowy, nakryty dachem dwuspadowym, z kalenicą na osi północ-południe. Z przeprowadzonych badań elewacji wynika również, że w ścianie zachodniej na piętrze znajdowały się dwa okna, był przy niej przedsionek, a szczyt północny miał formę uskokową (ryc. 6, 8, 9). Z okien zachowały się dolne partie o krawędziach wykonanych z cegieł w parapetach ułożonych główkami. Obecność wejścia na parter pośrodku ściany północnej poświadczają odkryte negatywy końcówek zamocowanych w niej ukośnie trzech belek, grubości 23–25 cm, pulpitowego dachu przedsionka. Dach



Ryc. 12. Motyw gotyckiego malarstwa w górnym polu prostokątnej blendy elewacji północnej

Fig. 12. Motif of Gothic painting in the upper area of a rectangular blind window of the north elevation

na ścianie opierał się na poziomie parapetów okien. Z konstrukcji gzymsu wieńczącego elewację zachodnią budynku przetrwała na jej skrajach warstwa cegieł ułożonych w rolkę, uciętych do płaszczyzny lica. Na północnym skraju mur gotycki z uciętym licem zachował się do wysokości 85 cm powyżej cegieł zestawionych w rolkę. W murze tym można dopatrywać się reliktu uskokowego szczytu północnego budynku. Wspominany już wyżej, zarejestrowany na fotografiach zamieszczonych w opracowaniu Eysymontt [7, fot. 22, 24] szczyt południowy, o formie trójkąta prostokątnego, zwieńczony tzw. kocim biegiem, dobudowany do drugiego piętra wcześniej postawionego budynku przy wieży i postrzygalni, wychodził bezpośrednio z gzymsu. Lico elewacji najmłodszego budynku gotyckiego bloku ratuszowego wymurowano w wátku jednowozówkowym, ze spoinami płaskimi z rysą. Na ścianie północnej zostały dostrzeżone ślady czerwonej farby.

W rozpoznanych badaniach blokach śródrynkowych kilku większych miast Śląska, w grupie najwcześniej zrealizowanych założeń murowanych znajdowały się komory kupców, którzy prowadzili handel sukniem miejscowym i importowanym oraz należeli do elity miejscowych społeczności. Na Śląsku zmonopolizowany handel m.in. chlebem, obuwiem i sukniem, nadzorowany początkowo przez panującego, a później gminę, był prowadzony od zarania miast lokacyjnych. O ile na wczesne istnienie w Namysłowie lokacyjnym ław chlebowych i szewskich wskazują źródła z lat 70. XIII w. [11, nr 337, 447], o tyle najstarszą wzmiankę źródłową odnoszącą się do komór kupców z 1370 r. [8, k. 3v] można uważać za późną. Biorąc pod uwagę pozycję społeczną stanu kupieckiego, należy sądzić, że również w Namysłowie komory kupców funkcjonowały w najwcześniej wzniesionym po ratuszu budynku murowanym bloku śródrynkowego. Na Śląsku z komorami kupców funkcjonalnie i przestrzennie były powiązane postrzygalnie (w których surowe sukno poddawano apreturze) zlokalizowane w ich pobliżu [4, s. 44–46]. Takiemu usytuowaniu w odniesieniu do postrzygalni w namysłowskim bloku ratuszowym odpowiada budynek C.



## Bibliografia

- [1] *Architektura gotycka w Polsce*, t. 2, *Katalog zabytków*, pod red. A. Włodarek, Warszawa 1995, s. 162.
- [2] Bimler K., *Zur Baugeschichte von Stadt und Kreis Namslau*, [w:] *Quellen zur Schlesischen Kunstgeschichte*, z. 6, Breslau 1941, s. 57–59.
- [3] Borowska A., *XIV-wieczny malowany fryz na elewacji południowej ratusza w Namysłowie*, Kraków 2002 (maszynopis w Archiwum Wojewódzkiego Urzędu Ochrony Zabytków w Opolu).
- [4] Czerner R., *Zabudowy rynków. Średniowieczne bloki śródmiejscowe wybranych dużych miast Śląska*, Wrocław 2002.
- [5] Degen K., Bleyl W., Werbick W., Focke F., *Die Bau und Kunstdenkmäler der Kreises Namslau*, Breslau 1939, s. 131–133.
- [6] Dybeck E., *Der Geschichtschreiber Johannes Froben aus Namslau*, Breslau 1909.
- [7] Eysymontt J., *Studium historyczno-architektoniczne ratusza w Namysłowie*, Wrocław 1969 (maszynopis w Archiwum Wojewódzkiego Urzędu Ochrony Zabytków w Opolu).
- [8] Froben J., *Annales Ioannis Frobenii ab anno 1347*, Archiwum Państwowe we Wrocławiu, Rep. 135, E 99a, sygn. 679.
- [9] Galicka I., Sygietyńska H., *Katalog zabytków sztuki w Polsce*, t. 7, z. 7, *Powiat namysłowski*, Warszawa 1965, s. 46–48.
- [10] Hanulanka D., *Sklepienia późnogotyckie na Śląsku*, Wrocław 1971, s. 59, 60.
- [11] Irgang W., *Schlesisches Urkundenbuch*, t. 4, Köln–Wien 1988.
- [12] Lasota C., Legendziewicz A., *Badania architektoniczne oraz inwentaryzacja budowlana wieży ratusza w Namysłowie*, Wrocław–Namysłów 2001 (maszynopis w Archiwum Wojewódzkiego Urzędu Ochrony Zabytków w Opolu).
- [13] Lasota C., Legendziewicz A., *Badania elewacji ratusza w Namysłowie*, Wrocław 2002 (maszynopis w Archiwum Wojewódzkiego Urzędu Ochrony Zabytków w Opolu).
- [14] Lasota C., Legendziewicz A., *Ratusz w Namysłowie: badania elewacji wschodniej i zagadnienie kolorystyki elewacji ratusza w okresie gotyckim*, Wrocław 2002 (maszynopis w Archiwum Wojewódzkiego Urzędu Ochrony Zabytków w Opolu).
- [15] Lasota C., Legendziewicz A., *Ratusz w Namysłowie. Wyniki badań architektonicznych piwnic oraz wnioski konserwatorskie*, Wrocław–Namysłów 2004 (maszynopis w Archiwum Wojewódzkiego Urzędu Ochrony Zabytków w Opolu).
- [16] Lasota C., Legendziewicz A., *Ratusz w Namysłowie. Wyniki badań architektonicznych parteru oraz wnioski konserwatorskie*, Wrocław 2006 (maszynopis w Archiwum Wojewódzkiego Urzędu Ochrony Zabytków w Opolu).
- [17] Liebich W., *Chronik der Stadt Namslau von Begründung bis auf die neueste Zeit. Nach einer im Namslauer Stadt-Archiv befindlichen bearbeitet*, Namslau 1862.
- [18] Lutsch H., *Verzeichnis der Kunstdenkmäler der Provinz Schlesien*, t. 2, Breslau 1889, s. 506, 507.
- [19] Tintelnot H., *Die mittelalterliche Baukunst Schlesiens*, Kitzingen 1951.
- [20] Zlat M., *Ratusz – zamek mieszczan: symbolika typu architektonicznego i jego form*, [w:] *Ratusz w miastach północnej Europy. Materiały z sesji „Ratusz w miastach nadbałtyckich” 23–25 XI 1993*, Gdańsk 1997, s. 31–36.

### *Studies of Gothic architecture in Namysłów. The town hall complex*

Investigations of Namysłów's Gothic architecture began in 2001 and encompassed the town hall with the market square complex. The first written sources on the existence of the village of Namysłów originate from the 70. of the 13<sup>th</sup> century. The town hall was built in the years of 1374–1389, on the plan of a rectangle, with a tower from the west and woolen cloth sheering quarters adjoining it from the south. The three storey town hall was divided into two courses. Beer was sold in the vaulted cellars, trading took place on the ground

floor, while the upper storey was occupied by accommodations of the ruling authorities, with a vaulted Counsel Chamber. The upper storey of the elevation was richly decorated with a Gothic arrangement with an ornamental east gable. West of the tower, in the first stage of construction, a building of a trading function was constructed. Before 1484 a building with bread stalls was raised. The last investment was a winery in the north-west corner of the complex, in the year of 1495.