

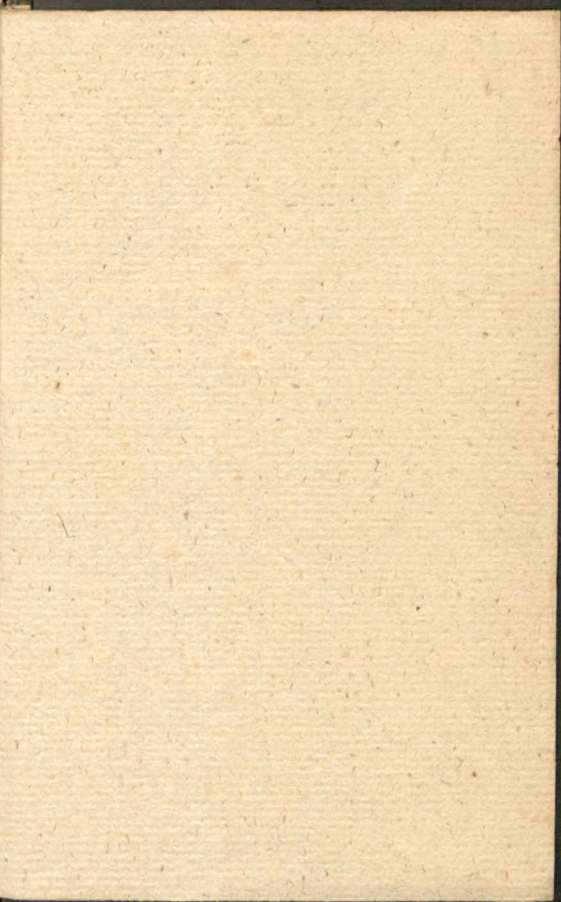
569

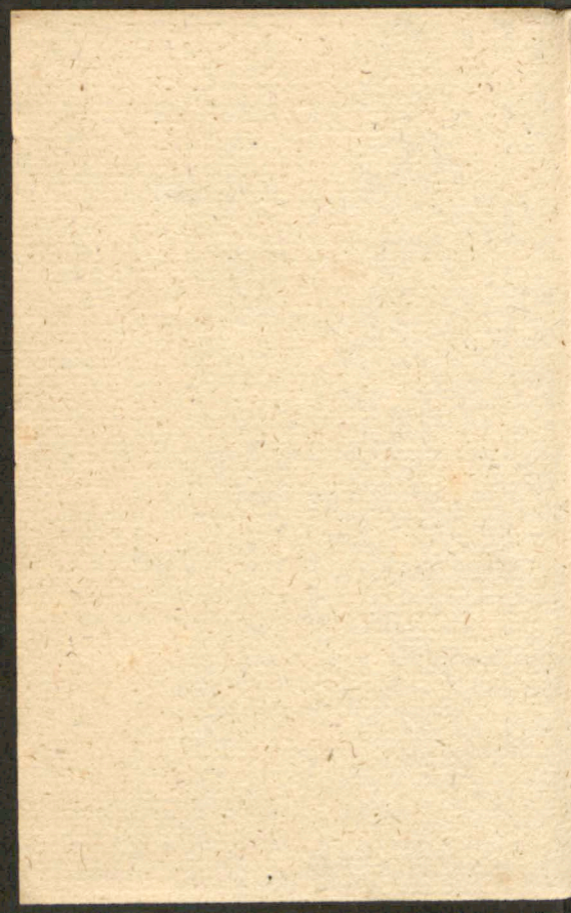
BIBLIOTEKA

Zakł. Nar. im. Ossolińskich

XVII

5285





4.562

of France

Fragment of a document or label at the top of the page.

110

3333

18
15
13

24
24

3
3
3
24
24
24

Handwritten text in red ink, possibly a signature or date.

Handwritten text at the bottom, possibly a date: "July 1895"

GEOGRAPHIÆ
COMPENDIUM

Succinctâ, Methodo
dispositum, editūq;

A

M. JOANNE STANISLAO
FORMANKOVICZ, Phil:
Doct: & Profes:



C R A C O V I Æ,
Apud Hæredes CHRISTOPHORI
SCHEDEL, S. R, M. Typographi.

Impensis Auctoris.

M. DC. LXXI.

4.562



XVII-5285-1

Perillustri & Reuerendissimo
D O M I N O,

D. NICOLAO.
SŁOWIKOWSKI,

Sacrae The. & Iuris Vtr: Do-
ctori. Canonico, & Archi-
presbytero Infulato, Cra-
couiensi. Praeposito
Kielcensi, Proto-
notario Aposto:

*Domino, & Patrono meo
Amplissimo.*

S. & P.

D V O hac Homo, & Mun-
dus, Perillustris &
Reuerendissime Do-
mine, *qua reru à Deo*
Opti: Max: creatarum summa

220

cum-

compendiumq; sunt; eam, Sapien-
tia potentia & bonitatis Diuina,
vim explicitam habent: vt Homo,
Summi Maximiq; Opificis imago
sit; & Mundus hominis. ille De-
um aliqua refert, spiritu, scientiâ,
sanctitate, imperio: Mundus ho-
minem aliqua exprimit, vsq; adeo,
vt ob similitudinem Homo Mi-
crocosmos dictus Philosophis fu-
erit. Homo, Imperator, incola, &
hospes aspectabilis huius vniuersi
constitutus: Vniuersum ipsum
seu mundus imperij sedes, tantiq;
hospitis amplissima habitatio. Atq;
hoc totum isto cum discrimine,
quod ab homine cognosci mundus
& possit & debeat, non homo à
Mundo. ille siquidem ratione in-
structus vt sciret de facto; hic rati-
one destitutus, vt scientia huma-
na esset locuples argumentum.

Geo.

Geographia vox nata hinc, qua
explicat Mundum istum inferio-
rem, tam iuxta eum situm quem
inter se mutuo, quàm quem habet
cum expanso vndiq; calo. Eam
ut cognoscat dignum se nec dege-
nerem, Homo mundi accola, pra-
stare debet. Nam & posuit nos
Deus in terris sub Calo; ut modo
demisso vultu terram, modo ere-
cto contemplaremur Calum. atqui
dum sursum spectantes & stupen-
dam Calorum machinam atten-
tiore oculo intuentes, deorsum in
tellure & eius spatij dimetiendis
haeremus, Geographi sumus. Tur-
pe vero ignorare hominem ubi ha-
bitet, ubi vivat & degat, & igno-
miniosum Terrarum quas inhabi-
tat, & Calorum quibus ut grandi
tectō tegitur situs nescire. quorum
quisquis tandē ille ignarus fuerit,

ad *Vlyssis* socios relegandus, qui
nescientes ut apud *Homerum* ubi
locorum essent, & ad quam terrā
diuertissent, in suos conuersi, vi-
tam inter inertia pecora transege-
runt. Quod si scientias artesq; o-
mnes ex *Reip: commodis* metiri li-
beat, nulla hac ipsa utilior fuerit;
ex qua *Theologi, Iureconsulti, Me-*
dici, Historici, Pòeta, Oratores, &
ferè omnes alij *scientifici,* maxi-
ma sibi comparare solent emolu-
menta. Hinc tot præstantissimi &
olim extitere huius studij viri scri-
ptoresq; ; *Homerus, Eratosthenes,*
Strabo, Plinius, Solinus, Ptol-
maus, alijq; multi; & superiori ac
nostro seculo ; *Mercator, Orte-*
lius, Maginus, Cluuerius, Bertius,
Iansonius, Hondius, Blavius, & a-
lij fere innumeri. Ex quibus dum
nostram continuamus *Geogra-*
phiam,

phiã, absolutam certe adhibitã in
spectatione diligenti operis eximij co-
gnitionem, qui non ignari esse vo-
lunt eius studij sane prestantissi-
mi, se acquisituros breui summã
cum animi voluptate polliceantur
est necesse. Tibi vero soli Peril-
lustris & Reuerendissime Do-
mine, nuncupatio illius reservata,
vt habeat nostrã lugubratio Te
peculiarem sibi fautorem defenso-
remq; sine controuersia talem, cu-
ius presidio tanquam Aiacis Cly-
peo protegatur. vtq; hoc ipso per-
petuum meum erga P. & R. D.
V. amorem, gratitudinem, cultum,
obseruantiam spectatam testatãq;
iam tandem relinquere valeam.
vtq; Tuo Perillustris & Rdsme
Domine optatissimo auspicio ipsã
libello quoddam robur atq; auctori-
tas accederet. Habere hic cam-
pum

campū laudatissime Presul, in qu
ingenij mei frena laxarem celu
brando integritatem morum &
virtutū Tuarū; sed cū hac & alia
qua in Te summa sunt cōmeme
rari à me Tibi quod non dubito
molestum est, laudesq; Tuas percen
sere satis superq; prolixum, & non
huic locu atq; chartæ angustæ pro
prium; proram ad portum verten
do, Ingenij mei laborem admodum
pertenuem, exiguūq; munus istud,
Tuæ quidem amplitudini mini
mè consentaneum, at meæ tenuita
ti valdè conueniens, hilari animo
suscipito; Atq; idem non ex se
quia est paruū, sed ex animi mei
affectu qui certe tantus est, quan
tus esse potest maximus, metiri ve
lis. DEVS Optimus Max: Per
illustrem & Rdsīm. D.V. letan
& incolumē auo lōgissimo tueatur.

C O M-

Compendij Geographiæ,

PARTICULA J.

Geographia, vt vocabulum eius græcum sonat, est Terræ vniuersæ (quatenus nobis cognita est) descriptio. Differt à *Cosmographia*, Nam hæc est descriptio Cæli & Terræ, & eorum quæ in Cælo & Terra continentur: à *Chorographia*, nam hæc est descriptio vnius alicuius prouinciæ: veluti Hispaniæ, Italiæ, Poloniæ &c. à *Topographia*, quæ est certi seu particularis loci descriptio, vt pote agri sine territorij alicuius opidi seu pagi; in qua etiam arua, prata, arbores, plateæ, & ædificia depicta veniunt.

Cæterum Terræ nomine in Ge-

2 C O M P E N D I U M

ographia, non separatim quartum Elementū vt phisici accipimus, sed complexim terram vnā cum Aquis infusis: vnicus enim ex vtroq; Elemento Globus conficitur, vnāq; & eandem conuexam constituit vtrumq; superficiem.

DESCRIPTIONE VERO HÆC VERSATUR vel circa Exteriorem Globi terreni cognitionem: vel circa Interniorem in eo repræsentatarum regionum enodationem.

Exterior globi consideratio diuidit eum, vel in verum & Realem: vel in pictum, & representatitium.

Realis bifariam consideratur Absolute & Compare.

De Figura, situ, Immobilitate atq; Magnitudine Globi terraquei.

Absolute & in se spectatus globus terraqueus, habet quatuor sequentes affectiones

Etiones generales. Figuram, Situm, Immobilitatem, atq; Magnitudinem.

Figura eius est globosa & rotunda; vnde globus seu orbis, itemq; sphaera Terræ.

Situs eius est, quod in medio vniuersi sit collocatus globus terrestris tanquam centrum.

Immobilitas est, quod terra in loco naturali à Deo sibi præfixo est stabilis; & non mouetur secundum se totam motu locali.

Magnitudo siue quantitas globi terre- nis spectatur vel in se; vel ratione Cali. Hoc postremo modo terra cum toto cælo præsertim extremo collata nullam habet proportionem magnitudinis; secus si conferatur cū inferioribus Cælis planetarum. Primo autem modo magnitudo terræ consideratur, vel in linea, vel in superficie, vel in Corpore. *Magnitu-*

do in Linea est vel Perimetralis vel
 Diametralis. *Perimeter* est ambi-
 tus siue circumferentia globi ter-
 reni milliarium germ: 5400. *Dia-*
meter est linea crassitiei globi terre-
 stris milliarium germ: $1718\frac{2}{11}$ aut
 1718 tantum, vel 1720 proxime.
 Hinc *semidiameter* terræ complecti-
 tur milliaria germ: $859\frac{1}{5}$ circiter
 vel 860. *Magnitudo terræ in superfi-*
cie est vel in plana superficie: vel in
 conuexa. *Superficies plana* spherę ter-
 restris, est area perimetro inclusa
 mill: germ: 2319545. seu mill:
 germ: 2322000. *Superficies conuexa*
 siue conuexus globi terreni ambitus
 est area quâ tota spheræ terrestris
 constat mill: germ: 9277200. vel
 9288000. *Magnitudo terræ in corpore*
 dicitur soliditas, itaq; soliditas siue
 crassities globi terraquei, tota s.
 ipsius

ipfius moles, trinâ dimenfione longitudine, latitudine, & profunditate conftans, complectitur fere mill: germ: 265 69 33 936. aut 26 62 56 0 000.

De Cardinibus Mundi

Taliû fuit globi terreſtriû absoluta conſideratio Sequitur comparata, quando nimirum globus terreſtriû cum cœleſti cui directe ſubiicitur comparatur. Hoc reſpectu globus terreſtriû diuerſimode diſtinguitur.

Et Principio quidem in Cardines, 4. ſiue Plagas mundi 32. Quatuor mundi cardines, ducuntur ab Ortu ſolis & occaſu, à meridie, & media nocte: ſuntq; Oriens, Occidens, Meridies, Septentrio. His quatuor aliæ interponuntur Regiones; inter ſeptentrionem, & orientem æquinoctialem, Oriens æſtiuus; Inter orientem æquinoctialem ac meridiem, oriens hibernus ſiue

6 COMPENDIUM,
brumalis; inter septentrionem &
occidentem æquinoctialem, occi-
dens æstiuus; inter occidentem æ-
quinoctialem & meridiem, occidēs
hibernus siue brumalis.

Reliquæ plagæ 28. intermediæ
siue compositæ & decompositæ
sunt, à prioribus ortæ; & iuxta nu-
merum ventorum minus cardinali-
um recitantur. Quorum ventorum
nomina Germanico-holandica de-
scripta sunt in latiori horizonte
globorum Geograph: Illis autem
4. Cardinibus seu plagis præcipuis,
4. quoq; venti cardinales respon-
dent, duobus Manilij versibus con-
tenti.

*Asper ab Axo ruit Boreas, Senit Euro ab ortu
Auster amat mediū solē, Zephyrusq; cadētē.*

Inueniuntur IV. Mundi cardines
in quolibet horizonte per lineam
Meridianam. Similiter plagæ o-
mnes exhibentur, à compallo siue
Pyxide nautica. De

De Partibus & Circulis
Globi Terreni.

*Distinguitur deinde superficies Globi
terraquei in partes & Circulos terre-
stres.*

Primum enim Axis in Glo-
bo constituitur, siue linea recta, per
centrum terræ tradata; quæ est to-
tius Mundi Diameter. Extrema A-
xis puncta dicuntur Poli Mundi;
quia totus mundus, circa ea con-
uertitur: vnum dicitur Polus Ar-
cticus; Alterum polus Antarcticus
quasi Arctico oppositus.

*Porro, propter diuersam Axis
Mundani in diuersis terræ partibus
inclinationem & acclinationem;
mutuamq; Circulorum horizontis
& æquatoris intersectionem, de qui-
bus mox Globus est vel Rectus vel
obliquus, vel Parallelus. Rectus glo-
bus est in quo horizon & Æquator se
se ad*

§ COMPENDIUM,
se ad angulos rectos secant, poli
ipsi Horizonti incumbunt.
Obliquus est, in quo dicti Circuli
ad angulos obliquos se intersecant;
polorumq; est alter supra, alter infra
Horizontem. *Parallelus est* in quo æ-
quator est horizonti parallelus; seu
cum ipso coincidit; polorumq; al-
ter directè punctum cæli verticale;
alter eius oppositum respicit.

Deinde Octo præcipui assi-
gnantur Globo terrarum circuli, qui
sunt Æquinoctialis siue Æquator,
Zodiacus, Meridianus, Horizon,
Tropici duo; totidemq; Polares.

Circuli hi sunt lineæ rotundæ in
globo terreni superficie secundum
longitudinem conceptæ, & circulis
cælestibus homologæ. *Distinguun-*
turq; pari numero in Maiores & Mi-
nores. *Maiores dicuntur*, qui idem
cum globo obtinēt cætrum, ipsūq;
globum in duas secant partes
æquales

æquales. Sunt autem Æquator, Zodiacus, Meridianus & Horizon: Qui rursū sūt Fixi, atq; Mobiles. Siue immutabiles eundem perpetuo locum in globo obtinent. Sunt autem Æquator & Zodiacus. Mobiles siue mutabiles non eandem in globo sedem obtinent, sed multipliciter, pro varia regionū atq; locorū mutatione mutantur. Suntq; Horizon & Meridianus. sed de singulis breuissimè agendum.

Æquator qui & *Æquinoctialis* circulus, & *Æquidialis* dicitur, est ille Circulus maior globi terreni qui eum dividit in duas partes æquales, septentrionalem & meridionalem, siue in duo hemisphæria Septentrionale & Meridionale, æquali spacio ab utroq; Polo distans, & medius inter eosdem mundi Polos intercurrentis. Hunc circulum quando sol attingit, æquale toto orbe ef-

ficit diei ac noctis spatium: vnde & nom. n. ei quaesitum.

Zodiacus ex obliquo Aequatorem intersecat, & ex vna parte Tropicum Cancrī, ex altera Tropicum Capricorni apprehendit: sub hoc sol perpetuo progreditur; & in quo sunt XII. signa caelestia.

Horizon est Circulus Maior mutabilis, qui conspectam mundi partem ab inconspecta dirimit; hoc est Inferius Hemispherium à superiore. Mutabilis dicitur Horizon atq; multiplex, euntibus in ortum, occasum, septentrionem, meridiem; aut quamlibet aliam mundi plagam. Est autem Duplex Rationalis & Sensibilis quem sensu visus percipimus. Rationalis verò ratione & intelligentia percipitur Estq; circulus ille qui Globo circumpositus & basi eius insistens, dirimit totum globum, in duas aequales partes; quarum al-

tera

tera quæ supra eminent, hemisphæ-
rium superum: altera quæ infra de-
primitur Hemispherum inferum
designat. Estq; is iterum Triplex
Rectus, Obliquus, & Parallelus;
secundum quem etiam triplex glo-
bus Rectus, Obliquus & Parallelus:
de quo iam diximus.

Meridianus, Maior mutabilis cir-
est qui per polos mundi, & dati cu-
iuslibet loci verticem ductus, æqui-
noctialem ex transuerso interfecat,
totumq; terræ orbem in duo hemis-
phæria, siue in duas partes dispescit;
alterâ eius medietate ad ortum;
alterâ ad occasum relictâ. Muta-
bilis dicitur meridianus; quia quan-
do vel tantillum locum mutamus
in ortum aut occasum, alium atq;
alium continuo nanciscimur Meri-
dianum. Hucusq; circuli maiores,

Circuli Minores sunt, qui diuersum
habent centrum, à globi centro, qui-

12 COMPENDIUM,
què globum in duas partes diuidunt
inæquales. Sunt verò Tropici duo
Cancris & Capricorni Totidemq;
Polares Circulus nimirum Arcticus,
& Antarcticus.

De Zonis.

*Per IV. hos circulos minores, qui sicut
& maiores, celestibus subiecti sunt, &
omni ex parte Analogi, veteres Geographi
distribuerunt globum terræ, ab aeris tem-
perie vel intemperie, in segmenta aliquot,
quæ Ζώνες id est fascias aut cingula no-
minarunt. Hæ Zonæ vulgo Quinq; à
Geographis recensentur vna Torri-
da; Duæ Temperatæ, & Duæ Frigidæ.*

*Torrida Zona, quæ & Media dicitur
est illud spatium quod continetur
inter duos Tropicos, & in suo
medio complexu æquatorem habet.
Quantitas & latitudo eius est 47.
grad: qui multiplicati per 15. effici-
unt milliaria Germanica 705.*

ZONA

Zona Temperata est vel septentrionalis vel meridionalis. Septentrionalis est quæ comprehenditur inter Tropicum Cancræ & Circulû Arcticum; gradus 43. siue milli: germ: 645. lata. Meridionalis est quæ continetur in medietate meridionali inter Tropicum Capricorni & Circulum Polarem Antarcticum. Eiusdemq; cum priore est latitudinis.

Zona frigida quæ propter Remotionem solis horret frigore Est itidem vel septentrionalis vel meridionalis. Septentrionalis est, quæ sumitur à polo Arctico, vsq; ad mundi polum Antarcticum. Gradus 23. cum semisse siue milli: 352. ampla. Meridionalis siue australis frigida est, quæ sumitur à Circulo Polari antarctico vsq; ad mundi polum Antarcticû; eiusdemq; cum priore est amplitudinis.



De Varijs incolarum terrestrium Nominibus & Accidentibus.

Incolas porro Zonarum veteres pro diuersitate umbrarum corporum in Meridie discreuerunt in Amphiscios atq; Ascios. Heteroscios. & Periscios. Amphiscij sunt, qui inter vtrumque Tropicū in Zona torrida manentes, vtrinq; iaciunt umbram Meridianam diuersis Anni temporibus, scilicet tam in Boreā, quam in Austrū. Ascij sunt qui nullam habent umbram Meridianam, quando scilicet illorum vertici sol directe imminet. Heteroscij sunt, quibus vt pote incolis Zonarum temperatarum, versus vnā duntaxat partem, projicitur umbra meridiana, scilicet vel in Boreā tantū vel in Austrū, tantū. Periscij sunt; quibus vtramq; zonam frigidam inhabitantibus umbra meridiana circulum facit.

Insuper pro Diuerso habitationum oppositarum situ distinxerunt veteres incolas terræ in Peræcos, Antæcos, & Antipodes.

Ad extremum ex Phænomenis seu apparentijs Cælestibus in XIII. Classes siue habitationes distribuitur: prima est sub ipso Æquinoctiali. Sex sunt ab æquinoctiali sub quolibet & inter quemlibet Circulum, versus polum Arcticum. Sex ab eodem æquinoctiali eadem ratione versus polum Antarcticum: quæ singula prosequi compendium nostrum non permittit.

De Parallelis & Climatibus.

Secundum aliam rationem, nempe per Quantitatis dierum variationes, distinguitur etiam terra superficies seu spatia predictarum Zonarum in Parallelos & Climata. Quippe qui sub ipso æquatore consistunt in Sphæra recta perpetuo diem nocti æqualem XII. horarum

rarum habent: quanto autem aliqua regio latus ab æquatore versus alterutrum polorum declinauerit, tantò plus æstate diei longissimæ, vel vicissim hyeme noctis quantitas augetur. Proinde veteres Geographi pro diuersa quantitatis dierum variatione, diuersas plagas terræ distinxere, quas vel Parallelos vocarunt; vel Climata.

Paralleli sunt Circuli æquali vndiq; spatio ab se inuicem distantes, ab occasu in ortũ ducti, quibus dies longissimi quadrante horæ abinuicem differunt & augetur.

Climata sunt terræ spatia, duobus parallelis inclusa, secundum quæ dies longissimi augetur & à se inuicem differunt, horæ semisse, siue mediâ horâ. *Suntq;* vel Septentrionalia vel Meridionalia.

Septentrionalia sunt 24. & oriuntur versus septentrionem quæ sunt
prin-

principalia, & denominationem in
certis locis pleraq; obtinent. *Meri-*
dionalia sunt itidem 24. versus me-
ridiem, & priorum quasi anticlima-
ta. vtraq; hæc extendunt se ad ele-
uationem poli gr: 66. 31 min: vbi
dies longissimus est 24. horarum. :
Inde vero ad polos vsq; Climata mi-
nus certa assignantur; propterea
quod dies longissimi non augeantur
amplius per dimidias horas, sed per
integros dies, septimanas, & men-
ses, ita vt sub ipsis polis, hemisphæ-
riorum alterum VI. mensium luce
perpetuâ exsiccetur; altero in den-
sissimis tenebris languente.

Si scire queas sub quo Parallelo
vel Climate, quilibet locus positus
fit, considera numerum horarum,
cuius longissimus eius loci dies su-
perat diem sphaeræ rectæ, qui sem-
per horarum est XII. is enim dupli-
catus, ostendit numerum Climatū:

qua-

18 COMPENDIUM
quadruplicatus, exhibet numerum
Parallelorum.

De Globi in 360 partes sectione: & de Longitudine ac Latitudine eius.

At potissimum quemadmodum omnis Circulus à Geometris in 360 partes secatur: ita eam sectionem sphaera globusq; admittit; in qua tanquã segmẽta minora quæ gradus vocantur, eius superficies diuiditur. singuli gradus in 60. distribuuntur scrupula seu minuta prima. hinc facile est inuenire ambitum totius Orbis terrarum, assignatis vniciquẽ gradui 15. Milliarijs germ:

Ceterum gradus per quos terra diuiditur Alij sunt longitudinis: alij latitudinis,

Gradus Longitudinis describuntur per circulos meridianos, initio facto ab Azoribus insulis: Eorum 36. in globo numerantur, singuli 10.
gra-

gradus continentes, qui numerus decennalis multiplicatus cū 36. cōficit gradus 360. *Gradus Latitudinis* distinguuntur per parallelos, qui ab Æquatore ad alterutrum polum nouem numero, decem gradus singuli continentes: Numero hoc nonario quadruplicato, eueniunt in vniuersum 36. paralleli.

Longitudo igitur Regionis est spatium Æquatoris duobus Meridianis, vno Azorum insularum, vnde initium ducitur, altero ipsius regionis aut loci comprehensum. Huius longitudinis indagandæ Methodus licet sit cōtrouersa, inuenitur tamē non male cōmuniter ex Eclipsibus Lunæ.

Latitudo verò; est loci seu Regionis ab Æquatore versus alterutrum polorum recessus. Est q̄; hæc *vel* Borealis siue septentrionalis in nostro scilicet hemispherio ab Æquatore ad polum Arcticum: *vel* Austra-

Australis siue meridionalis in inferiori hemisphærio ab Æquatore ad polum Antarticum. *Utraq; hæc est æqualis altitudini seu eleuationi poli, sicut è contra, eleuatio poli eadem est quæ latitudo regionis. Hinc inuentâ eleuatione Poli alicuius loci, inuenitur eius latitudo, & e contra.*

De Globo Repræsentatione vel Picto.

Satis eò loci pro compendioli ratione, de globo terreno Vero & Reali, vt est in se, scilicet: sequitur, Pictus siue repræsentatiuus, qui fit vel in Rotundo vel in Plano.

Globus terrenus pictus in rotundo est talis globus seu sphæra terrestris, in qua per certas Circulorum mensurationes, repræsentatæ sunt Mundi regiones & vrbes. Eius consideratur, Fabrica siue Descriptio. Et Vfus.

*Fabricæ Duæ partes Externa vna
caq;*

eaq; *vel separabilis vel inseparabilis.*
 Et interna Altera. *Pars externa separabilis* dicitur alueus globi *constans*
 statumine seu Basi in quo stylobata
 siue pedimentum vnà cum compas-
 so pro globi rectificatione: & in
 quo pedestale cum quatuor Colum-
 nis globum sustentibus. *Et con-*
stans Capitulo siue Horizonte qui ba-
 si est parallelus in cuius ora intima
 descriptus est Zodiacus secundum
 signa & gradus: medio loco calen-
 darium Romanum cum aureo nu-
 mero, & nominibus mensium & fe-
 storum: extimo venti 32. pro vsu
 nautico & distinctione plagarum
 mundi; sicut enim venti ita & pla-
 gæ mundi distinguuntur. *Insepara-*
bilis pars globi est meridianus externus
æneus qui horizonti ligneo in du-
plici fissura insistit ad angulos re-
ctos, ita vt eleuari vel deprimi pos-
sit, & globus ad varium vsum, cir-

cum volui. Huic affixus est ad polum septentrionalem Circulus horarius cum indice; quia in meridiano fit separatio mediæ diei à media nocte: sectio igitur vtriusq; horæ XII. tam diurnæ quam nocturnæ, ipsi meridiano directè debet incumbere. *Deinde* in eodem meridiano est Axis, circa quem Globus terrenus circumuoluitur: extrema axis puncta dicuntur Poli; alter ad septentrionem Alter ad meridiem.

Pars globi interna est ipsa sphaera seu globus constans picturis necessarijs, & minus necessarijs. *Minus necessaria* sunt auium, piscium, animalium, nauium & aliarum rerum, quas cælatores & pictores ad oculorum oblectamentum: vel ad ostendendam animalium in terra & aqua diuersitatem, appinxerunt. *Necessaria pictura* sunt vel Lineæ, vel loca
Lineæ sunt vel Geographicæ vel
 Nau-

Nauticæ Geographicae sunt Circuli:
qui sunt vel maiores vel minores.

Maiores sunt primo *Æquator* à quo
tota distinctio globorum & mappa-
rum dependet. *secundo Meridianus*:
qui est vel *Primus* vel *succedens*. *Pri-
mus* qui est initium reliquorum me-
ridianorum crassiori lineaturâ in
globo pingitur iuxta insulam S. Mi-
chaelis quæ est vna ex Azoribus &
quidem tantum dimidius propter
maiores numerandi commodita-
tem, ductus ab vna extremitate poli
ad extremitatem alterius. *Succe-
dentes* ab occasu lineis nigellis exili-
oribus per æquatorem versus mun-
di polum concurrentibus ducuntur.
Tertio Zodiacus seu *Ecliptica*, quæ
est perpetuum solis domicilium &
decursus: pingitur in globo & map-
pis propter vsum *Astrologicum*,
vt sciri possit sub quo cælesti signo
gentes in terra habitent. *Minores*
sunt

24. COMPENDIUM,
sunt Paralleli Triplices. *Primò* Tropici duo Cancrì & Capricorni: totidemq; Polares Arcticus, & Antarcticus. *Secundò*. Paralleli latitudinum: quales sunt 16. per denos quosq; fixi meridiani gradus ducti videlicet 8. versus boream, & totidem versus Austrum. *Tertiò*. Artificiales seu climatum, qui pinguntur in margine meridiani per numerorum notas.

Lineæ Nauticæ alias Hydrographicæ quæ Rhombi dicuntur voce Lusitanicâ, id est lineæ itineris, sunt nũ. 32 quibus ex compasso nautico orti describuntur maris itinera, monstraturq; quo vento de loco in locum nauigare possis. PORRO ARS NAVIGANDI continet hæc 4. *primò* longitudinem & latitudinem loci, à quo nauigas, & ad quem nauigas. *Secundò*, Differentiam inter longitudinem & latitudinem loci, à quo nauig-

nauigas. *Tertio*, Lineam venti seu compassi nautici per quem nauigandum est, quæ dicitur rhombus.

Quarto. Interuallum itineris marini inter duo ista loca.

Ita fuit pictura linearum: sequitur pictura Locorum. Loca secundum longitudinem & latitudinem in globo apte in intersectionis puncto inscribuntur: suntq; vel maiora vel minora. *Illiusmodi* sunt Regiones Insulæ, Maria, flumina, quæ coloribus inter se distinguuntur. *huiusmodi* sunt vrbes, montes, & syluæ insigniores,

Globi fabricam de qua hucusq; excipit usus globi qui extendit se ad inquisitionem locorum longitudinis, latitudinis, & à se inuicem distantia; atq; ad omnes alias res ad geographiam pertinentes, quæ melius per se intelligi possunt ex antecedentibus; & ipsa eiusdem globi inspectio-

26 COMPENDIUM,
ne intuituq; vel vnico, quàm ver-
borum multitudine declarari pos-
sunt.

De Tabula seu Mappa
Geographica.

Habemus de globo picto in Rotundo;
sequitur eiusdem representatio in Plane
quæ dicitur Tabula seu Mappa, seu
charta Geographica. Atq; hæc est
vel vniuersalis vel Particularis. *V-*
niuersalis est totius Globi terreni in
plano, per lineas & Circulos cum
globo ferme eisdem, explicatio de-
lineatioq;. *Particulari* mappa, est
certæ terræ partis Seu Regio-
nis, secundum eius diuisionem
tam naturalem, quam arti-
ficialem repræsen-
tatio.



PARTICULA II.

De Interiori Geographiæ
consideratione.

Absolutâ Exteriori Geo-
graphiâ accedimus ad inte-
riorem eius explicationem quæ
in VI mundi partibus, siue Conti-
nentibus magnis consistit, Quæ sunt
Europa, Africa, Asia, America, Ter-
ra Arctica, & Terra Antartica.

*Hanc Geographiam interiorem & cõ-
sequenter in ea sex hæc enumera-
tas partes in quibus consistit con-
templabimur Vel in proœmio ac ve-
lut compendio explicando consideran-
doq; totius globi terreni partes in-
tegrantes Terram nimirum & A-
quã; eiusq; vtriusq; subdiviisionem
variã tam Naturalem quam Artifi-
cïalem, quasi totum contentum.
Vel in Tractatione ipsa, explicando*

28 COMPENDIUM,
summarie has ipsas & mundi partes,
Et alias deinde harum Minor-
es, quasi rem ipsam continen-
tem.

De Globi terreni partibus
integrantibus Terra & A-
qua; partiumq; istarū
subdiuisione.

Terrenus globus, vt etiam parte
primā statim ab initio insinuaui-
mus, constat duobus elementis in-
ter se iunctis *Terrā* nimirum & *Aquā*;
ita, vt non immerito hæc duo sint
partes eius integrantes. *Vtraq;* au-
tem hæc partes subdiuiduntur vel
Naturaliter vel artificialiter, *Natu-
raliter* iuxta terminos naturales tam
ad terram, quam ad Aquam spectan-
tes. *Artificialiter* iuxta terminos
siue partes visibiles terræ & Aquæ
artificiales quas hominum ars, in-
dustria, & voluntas inuenit ac de-
terminauit.

Termini seu partes naturales ad terram spectantes, (quæ dicta, videtur à terendo, eo quod superiora eius nostris pedibus terantur) *Sunt* *Conti-*
nens, *Insula*, *Peninsula*, *Isthmus*,
Promontorium, tum *montes*, *syl-*
uæ & *alij*. *Continens* longo tractu
 cohæret nullis aquis disjuncta. *In-*
sula contra vndiq; aquis cingitur, &
 à continente disjungitur: *Peninsula*
 seu *Chersonesus* maiori ex parte a-
 quis cingitur: *Isthmus* est terra an-
 gusta inter duo maria, quâ peninsu-
 la annectitur continenti. *Promon-*
torium est pars montis conspicuâ al-
 titudine in mare prominens: vñta-
 te dicitur caput; v. g. caput bonæ
 spei; caput viride. *Mons* est terra e-
 minens in altum intumescens: seu
 est tumor terræ altissimus. *Silua*
 est pars terræ plerûq; montosæ, ar-
 boribus sponte nascentibus referta.
 Atq; hi sunt termini naturales ad
 terram spectantes. B3 arti-

Artificiales sunt 15. hoc ordine
 Regio, Regnum, Territorium, Pro-
 uincia, Ager, Ciuitas, Vrbs, Opi-
 dum, Castellum, Arx, Emporium,
 Vicus, Pagus, villa, Tugurium.

*Partes seu Termini naturales ad a-
 quam* (quæ dicitur quasi æquâ quod
 superficies eius æqualis sit) *spectantes*
 sunt precipui Mare, flumina, fontes,
 lacus. *Terminus artificialis* est por-
 tus.

De Maris

Mare nihil est aliud quam colle-
 ctio salfarum & reciprocantium a-
 quarum generalis, dicta ab amari-
 tudine. Hoc aliud vocamus Me di-
 terraneanem Aliud Oceanum.

De Oceano

Oceanus proprie vniuersa illa Ma-
 rinarum aquarum moles, quæ ex-
 timas principum terræ partium o-
 ras amplectitur. Huius occurrit
 distinctio & Partes. *Distinctio va-*

via est iuxta diuersas denominationes
 Primo à IV. mundi plagis seu car-
 dinibus: quando dicitur Orienta-
 lis siue Eous, Occidentalis, Meri-
 dionalis siue Australis, Septentrio-
 nalis siue borealis. *Secundo* à qua-
 litatibus suis seu proprietatibus
 quibusdam, vti Ad meridiem circa
 Africam, quando dicitur asperum
 ob syrtes & breuia; Item rubrum à
 colore vel arenis: Ad occidentem
 pacificum & tranquillum. Ad se-
 ptentrionem mare concretum, cō-
 gelatum, pigrum, ac prope immo-
 tum; item mortuum ob perpetuam
 caliginem: *Tertio* ab ijs quas in v-
 troq; orbe veteri & nouo alluit,
 lambitq; regionibus: vti Ad Ori-
 entem Oceanus Sericus à Serica re-
 gione quæ nunc est Cataria, Sinen-
 sis, Hippadis pelagus vulgo Archi-
 pelagus S. Lazari, ob Multitudinem
 insularum in eo, ad comparationē

Archipelagi Europæi, siue maris
 Ægæi Ad meridiem Oceanus Indi-
 cus, Persicus, Arabicus, Æthiopicus:
 Ad occidentem Atlanticus; in-
 de à nigro fluuis Hispanicus, Can-
 tabricus, Aquitanicus, Britannicus,
 Caledonius, Germanicus, Cimbri-
 cus: deniq; Mare del Nort. & mare
 del Zur sunt nomina noua oceani
 circa orbem nouum. Ad septen-
 trionem dicitur Hyperboreus, sar-
 maticus, scythicus, Tartaricus.
Partes Oceani sunt, freta & Sinus.

Freta sunt angustia Oceani ar-
 ctati à terra, eoq; æstu maiore fer-
 uentis. Huiusmodi præcipua cen-
 sentur *Gaditanum* siue Herculeum
 [quod vsitate dicitur streto di gi-
 braltar] *Fretum Sunticum*, *Fretum*
Ioannis Dauis, *Fretum Nasouium*, siue
Waygaz. *Fretum Anian*; *Fretum Ma-*
gellanicum *Fretum Maire*.

Sinus dicuntur vbi oceanus in cer-
 tam

eam terre partem se longe lateq; im-
mittit. *Huiusmodi* sunt præcipui
præter mare Mediterraneum, de
quo mox. Sinus Cimbricus seu Co-
danus quem vsitate Balticum Mare,
& Germanice *Die oost see* vocant
(quod æstum marinum nescit) ver-
sus septentrionem in duo brachia,
ceu sinus minores dispescitur. Bod-
dicum & Finnicum. Sinus *Grandui-*
cus seu Mare Album à colore ad
mare Septentrionale, Sinus *Me-*
xicanus, & *Vermilius* vterq; in hemi-
sphærio Americano. Sinus *Persicus*,
Arabicus Sinus, vterq; in mari Indi-
co. His annumerabatur à vete-
ribus *Caspus seu hircanus*; cui nomi-
na à binis populis Accolis quæsitæ
sunt, sed hodie est lacus omnium
maximus in Asia, qui vulgato nomi-
ne etiam nunc mare dicitur *Caspium*
atq; *Hircanum*.

De Mari Mediterraneo.

B s,

Mare

Mare mediterraneum seu internum ab occasu inter columnas Herculis ex oceano Atlantico irrumpens per medias terras versus ortum & septentrionem diffunditur, & Africam ab Europa determinat: *seu* quod vtrinq; plurimas prouincias alluit, & ab ijs varia sortitur nomina; quin etiam alia Maria minora, sinus, & Freta efficit. *Maria* quidem Propontidem, Pontum Euxinum, & mæotim paludem. *Sinus* verò Adriaticum, olim Mare superum; nunc Golfo di Venetia. Sinum seu mare Ionium, Corinthiacum, Argolicum, (*Golfo di napolì*) & alios multos. *Freta* deniq; efficit Fretum siculum, Hetruscum, Caledonium, Euripi, Helleponticum, Thracium, Cimmericum, Cilicium fretum. *Hæc & alia* vt Flumina seu fluuios, Fontes, Lacus, Portus, qualia sint in mundo præcipua videbimus suis locis. De

De sex Mundi partibus.

Hu itaq; absolutū pro demij loco, iam De sex mundi partibus tractaturi cum Bono Deo Melioris doctrinæ gratia Has diuidemus in veteres & Nouas. *Veteres sunt*, quæ vſitate dicuntur vetus orbis: nimirum Europa, quæ eſt minor; Africa, quæ maior; Aſia, quæ maxima. *Nouæ sunt* quæ dicuntur Nouus orbis Atq; hæ sunt vel Extremæ vel media. *Media eſt* America *Extrema* Arctica & Antartica ſeu Terra Borealis & Australis.

De Europa,

Europa quæ non immerito virgini raptæ ob pulchritudinem comparatur. *eſt* pars Orbis veteris minima hodie cultiſſima, celebratiſſimaq; cū Tropicum Caneri, intraq; Circulum Arcticum comprehenſa. *quæ Terminos habet* Reſpectu orientis, qua Aſiæ coniungitur, Mare Ægæum, Hellespontum, Propontidem,

38 COMPENDIUM,
 Bosphorū Thraciū, Pontū Euxinū,
 Bosphorum Cimmericum, Lacum
 Mæotin, & tandem Tanain flumen
 ad Tuam vsq; opidum; inde re-
 cta linea ducatur ad ripam Obij flu-
 minis, à quo eatur ad Oceanum
 vsq;. Respectu Meridiei, quā respi-
 cit Africam, habet Mare Mediter-
 raneum, Fretum Herculeum seu
 Gaditanum. Ab occidente, quā
 respicit Americam, habet Mare A-
 tlanticum, siue occidentale. A
 Septentrione, quā respicit terram
 Borealem, mare Hyperboreum,
 siue Septentrionale.

*Consideratur Europa his Terminis
 conclusa, vel in Partibus suis Natu-
 ralibus; vel Artificialibus seu for-
 tuitis. Naturales eius partes sunt,
 Terra, cuius nomine veniunt præ-
 cipuè Montes & Silvæ; Et Aqua, cu-
 ius nomine veniunt Mare, (quod in
 Europa est Triplex, Oceanus, Mare
 Medi-*

Mediterraneum, Mare Balticum.)
 Flumina, Fontes, Lacus: quæ omnia
 in sequenti peculiari diuisione præ-
 cipua adferentur commodius, vt po-
 te suo loco.

Artificiales seu Fortuitæ eius partes,
 est Diuisione eius in Regiones Conti-
 nentes, Insulas, Peninsulasq;: *Con-*
tinentes sunt Hispania, Gallia, Italia,
 Germania, tam Superior, quam In-
 ferior. Polonia, & Lituania, &
 Russia, & Prussia, & Liuania, cum
 alijs prouincijs se subiectis. Hun-
 garia, & Transsiluania. Illyricum,
 sub se complectens Sclauoniam, cui
 adhæret Rascia, Croatiam, Bosni-
 am, Dalmatiam. Græcia, continēs
 plures alias prouincias. Thracia seu
 Romania. Dacia, distincta in Mæ-
 siam; seu Seruiam, & Bulgariam;
 Deinde Moldauiam, & Walachiam.
 Tartaria Minor. Moscouia.

Peninsulae sunt Noruegia, Suecia,
 & Dania. *Insulae*

Insulae sunt In Oceano Anglia, & Scotia, quæ Albion vno nomine; & Hibernia. In Mari Mediterraneo Sicilia, Sardinia, Corsica, Creta, hodie Candia; cum alijs Minoribus prope innumeris.

Alia dividitur sic Europa in Duo Imperia; Occidentale Romanorum; cuius sedes est Vienna, Austriæ; Et Orientale Græcorum olim, nunc Turcarum; cuius sedes est Constantinopolis, Thraciæ. *Et in plurima Regna ac potentissima;* quorum præcipua sunt, Hispania, Gallia, Polonia, Dania, Noruegia, Suecia, Anglia, Scotia, Hibernia, Bohemia, Hungaria, Slauonia, Croatia, Dalmatia, Bosnia, Seruia, Bulgaria Tartaria minor siue Præcopensis; itē Regnū Neapolitanum, & Sicilia. *Archiducatus vnus est, Austriæ: Magni Ducatus Tres, Moscouia, Lituania, Tuscia, Ducatus, Principatus, Comitatus, innumeri.*

Reli-

Religio Per Europam alibi Catholica; alibi Hæretica, & Apostatica; Catholicæ Ecclesiæ caput est Romæ, successor B. Petri SS. Dominus noster Clemens X. cum eo sunt Hispania, Gallia, Italia, Polonia, similiter Germania pleraq;: Prouinciæ in Belgio Regi Hispaniarum subiectæ, omnes sunt Catholicæ: quæ vero ordinibus fæderatis parent, omnigenam religionem sectantur & patiuntur. In Heluetia pagi quidam sunt Catholici, quidam Caluinistici. Anglia, Scotia, Hibernia, plerumq; Caluinisticæ; Dania, Suecia, Noruigia, Lutheranae sunt, sed & serpit virus Caluinisticum. In Turcia sunt Mahumetani, & Græci Schismatici; quidam tamen etiam Catholici. In Russia, Græci, Armenij, & Paganij.

Lingua præcipua sunt Tres. Romana
vnde Romanismus apud Italos, Gallos,

los, Hispanos. *Germana*, vnde Teu-
tonismus; apud Heluetios, Germa-
nos, Belgas, Anglos, Danos, Norue-
gos, & Suecos. *Slauonica*, vnde Sla-
uonismus; in Slauonia, Polonia, Bo-
hemia, Hungaria: relictis tamen
vnicuiq; regioni in sua lingua diuer-
sis dialectis.

De Hispania.

Hispania est prima terræ Con-
tinentis in Europa pars occidentali-
or,atrix semper Martiarum gen-
tium regio, omni materiâ affluens,
quæcunq; aut pretio ambitiosa est,
aut vsu necessaria; quanquam tamē
hac nostrâ ætate vbertas eius præ a-
lijs terris, prædicari nequeat. *hec Si-
ta* sub medio quarti, quinti, & Sexti
climatis. *ab Oriente*, habet montes Py-
renæos: à Septentrione, Mare Can-
tabricum: ab Occasu Atlanticum:
à Meridie, Mediterraneum.

Diuisa fuit olim Hispania Romanorum

tempore per flūium Iberum in Citeriō-
rem, & Vlteriorem: Postea in tres
Prouincias, Bætīcam, Lusitaniā, &
Tarraconensem. Tandem plurima re-
gna & Prouinciæ in ea constitutæ,
quarum nomina hodiè reperiuntur
sequentiā, quæ nos prosequemur.

Catalonia in qua vrbes, Barcino,
Dertosa, Tarraco, Emporiæ, *Arra-
gonia*. in qua, Cæsar-augusta (Sara-
gossa) primaria: reliquæ celebriores
Ilerida, Vrgella, Osca, (Huesca) *Na-
uarra* Regnum, in quo Pampelona.
Cantabria quæ diuiditur in Guipu-
scoam, & Biscaiam. Illius Vrbs pri-
maria Tolosa: Huius Bilbao. Inter
has duas Regiones & Castiliam Ve-
terem, iacet *Alaua* regiuncula; cuius
metropolis est, Victoria. *Asturia* &
Legio In illa Astorga; quam sequitur
Ouedo. Hæc Urbem habet eiusdem
nominis. *Gallacia* siue *Gallicia*. in
qua Compostella, vbi Corpus D. Ia-
cobi

COMPENDIUM

cobi Apostoli religiosè colitur; & quo ipsa vrbs hodie *sunt lago* appellatur. *Portugallia*. in qua Olisippo *Lisbone* Metropolis ad Tagum flumen, Conimbrica, Ebor. *Algarbia*. in qua Siluis, & Taula *Andadusia* in qua eminent Hispalis (*seuille*), Nebrissa, Corduba, & Icen. In ipsa est regiuncula dicta Comitatus *El Condano*. *Granada*, Cuius vrbs primaria à Sarracenis condita idem nomen habet. *Murcia*, in qua Murcia, Carthago noua (*cartagena*), cuius portus præstantissimus totius Maris Mediterranei. *Valentia*, in qua Metropolis eiusdem cognominis. Hactenus Circuiuimus totam Hispaniam & ad *Cataloniam* vnde digressi fueramus reuerfi sumus; Nunc magis interiori Hispaniæ inuisenda, nempe. *Castilia* siue *Castella Vetus*; in qua Metropolis Burgos: Dein: *Salmantica*, *Valdoledum*, *Segouia*, & *Numantia*.

Casti-

Castilia Noua, in qua Toletum, & Madritum. quinta à Madrito Leuca versus occidentem, est Magnificentissimum illud Monasterium S. Laurentij in Escuriali, opus Philippi II. Regis. *Estremadura*; in qua Pax Iulia (*Badaios*,) Merida, & alia.

Omnes hæc prouinciæ successu temporis reductæ ad tria Dominia siue Coronas, Castiliæ, Aragoniæ & Portugalliæ. *Castilia Corona* sub se comprehendit vtramq; Castiliam, Nauarram, Cantabriam, Asturiam, Legionem, Galliciam, Estremaduram, Andaluriam. *Portugallia corona* Portugalliam ipsam, & Algarbiam. *Arragonia*, ipsam Arragoniam, Cataloniam, & Valentiam. Tribus his Coronis multæ Exteræ Regiones adnumeratæ sunt, nempe *Castilia Regno*, Mediolanum, Belgium, Burgundiæ Comitatus, Insulæ Canariæ, America, & insulæ Philippinæ. *Arragonie*.

COMPENDIUM,
Regnum Neapolitanum, Sicilia,
Sardinia. Portugallie Regno; Guinea,
Æthiopia, India Orientalis, Brasilia,
Insulæ Molucæ:

De cætero in ipsis Hispanijs Duces numerantur XXIV. At id maximè mireris, reperiri hic quod haud facile alias toto orbe terrarum: scilicet Ducem in Portugallia cui tertia pars Regni pareat, inquit Cluuerius. Porro Archiepiscopatus in vniuersa Hispania sunt XII. Episcopatus LV.

Academix illustriores sunt Salamantica, & Complutum, in Regno Castellæ; Conimbrica, in Portugallia Regno.

Montes Regionis præcipui sunt Præter Pyreneos qui eam separant à Gallia, & pro locorum ratione varia sortiuntur nomina. Est Mons Calpe ad fauces freti Gaditani, cui in Africa Abyle mons respondet, quos montes dixerunt antiqui Columnas esse.

esse Herculis, à quo & Fretum ipsam
 perfossum esse crediderunt. *Promon-*
toria sunt diuersa, quæ breuitatis gra-
 tia omitto. *Silua cadua* complures
 sunt; vnde materia struendis nauibus.

Mare quod alluit Hispaniam, con-
 stat ex eius Terminis. *Sinus* verò,
Portus alios quia longum esset re-
 censere, prætereo. *Lacus* sunt Prope
 opidum Beiam non minus utilis
 quam admirabilis, qui & Turtures
 pisces subnigros & excellētes gignit;
 & futuram pluuiam turbinemq; ma-
 gno àeris sonitu prænunciat, ad eò vè
 eius murmur, quasi tauri mugitus,
 sæpè ad XIX. millia passuum fuerit
 auditum. 2. In summo *Monti stella*
 cacumine Lacus quidam est, in quo
 fragmenta Nauium læpius reperiun-
 tur, quum tamen à mari plus XII
 leucis absit; quin quoties intume-
 scit mare, exæstuat idem, & tempe-
 states ibi audiantur, teste Vazco.

Flumina quibus irrigatur Multis passim Hispania, adeò vt sint, qui 150. numerant; & in ijs, pontes vltra 70, inter quos Segouix & Alcántaræ; alij, alijs sunt nobiliores, flumina inquam præcipua sunt, Iberus (Hebro,) Durias (Guadaluiar,) quæ in mare Ibericum exonerantur; Bætis (Guadalquivir) Anàs (Guadiana hodiè) qui medio cursu mergitur, ac post X leucas iterum erumpit, Tagus (Taio,) Durius (Duero) Minius, (mingo): quæ in Oceanum influunt.

Insula vicinæ Hispanijs sunt. In Oceano quidem Gades. In Mediterraneo vero Gymnesiæ, siue Baleares, Maiorica & Minorica vel Pytuisæ Y-uica, & Formentara.

De Gallia.

Gallia Hispania proxima, sic dicta à Gallii incolæ aperitur. Terra felix, præpinguis glebis; & commoda pro-

uentib⁹ fructuarijs; confita vitib⁹ & oleis quibusdā in locis; rigua, & fluminum, & fontium aquis; & noxiō genere animalium minimè frequēs; frumento verò fertilis. Hæc olim ante Romanorum Imperium amplior quam nunc, Pyrenæis, Oceano Rheno, Alpibus, & Mari Mediterraneo, claudebatur: nec his contentā finibus Gallorum nonnulli Alpes transgressi, Italiæ ferè dimidium occuparunt Anconam vsq; , eiq; Galliæ nomen imposuerunt; (Ex his quidem ultra profecti in Asiam vsq; peruenerunt, nomenq; ibi Galatiæ fecerunt: Alij in Britāniam insulam peruenisse putantur: In Germaniā autem alij inuecti, ingentem tractū, à Rheno ad Istulæ vsq; fontes, obsederunt). At hodiè Gallia arctior, quā olim multis ab ea abrafis, à Meridie, Occasu, & Septentrione seruatīs antiquis terminis, qui per se ex map-
 pis

ipsis cognosci possunt; ab Occasu
 clauditur *Sabaudiâ*, quam obtinet
 Dux cui cognomentû *Sabaudici* de-
 dit ipsa Regio, *Burgundie Comitatu*
 qui pertinet ad Regem *Hispaniæ Lo-*
tharingiâ, quæ nunc Ducatus, olim Re-
 gnum.

Hic terminû conclusa Gallia, Diuiditur
in varias Prouincias, quarum præci-
 pue enumerantur hic à nobis cum
 enumeratione præcipuarum eius vr-
 bium. Itaq; vrbes *Galliæ* celeberrimæ
 sunt *In Parisijs*, siue *Insula Frâ-*
ciæ, *Lutetia Parisiorum*, vulgo *Pa-*
rii, caput ac Regia Regni clarissima
 totius *Europæ*. *In Picardis*, *Ambia-*
num. *In Normannis*, *Rotomagus*,
Cadomum, *Diepa*. *In Britannis Re-*
ges, & *Nantes*. *In Andegauis*, *Ande-*
gauum. *In Turonibus*, *Turonum*.
In Blesensi Prouincia; *Blesense ca-*
strum. *In Beltia* *Chartres*, & item
Aurelianum, vulgo *Orleans*. *In Bi-*
suri-

turibus *Bourges*. In Campania, *Remi*, *Catalauni*, *Tricassium*. In Burgundia, *Diuionum*, *Cabilonum*, *Mātiscona*, *Belna*, *Augustodunum* antiquitatibus Romanis referta. In Borbonensi prouincia, *Mouins*. In Lemouicibus, *Lemouicum*, vulgo *Limoges*. In Pictonibus, *Pictauium*. In Santonibus *Saintes*, *Rupellæ*, vulgo *la Rochelle*. In Vasconibus, *Burdigala* vulgo *Bordeaux* opulentissimū Emporium. In Linguadocia, est *Tolosa*, *Martius*, *Narbo*, *Mons Pessulanus*, vulgo *Montpellier*, *Nemausus*, vulgo *Nismes*. In Prouincia *Masilia*, *Marseille* portus commoditate clara, liberaq; est ciuitas; item *Auenio* *Anignon* Romanæ Ecclesiæ *Parens*.

Archiepiscopatus sunt per vniuersam Franciam XV. quibus subiecti Episcopatus CII. Academia Gallia Illustris sunt *Lutetiæ Parisiorum*, *Cadomi*, *Andegauis*, *Aureliani*, *Pi-*

Clauij, Tolosæ, Montispeffulani.

Môtes Regionis præcipui sunt Gebenna, vogesus, & Aura, silua non sunt spatiosa sed frequentes & parua; maxima silua est Arduenna.

Fluuij Gallie celebriores sunt Sequana, Ligeris, Garumna, Rhodanus. Lacuum princeps est Lemanus ad Genuam. 2. In Aruenia, in monte non procul à Bello opido, qui dicitur fundo carere à profunditate; nulla in eum apparet influere aqua; si quis quid in eum proijciat, tonitrua dicitur mox auditurus, fulgetra visurus, pluuiam, & grandinem, habiturus. Haud procul inde crypta est, cuius os rotundum; & abyssus sine fundo; vbi aures admouenti, ingens murmur & strepitus oboritur, tonitruum remotiori vel aduenienti non absonus: nec æstiuis mensibus idem strepitus esse desinit; vt quem ventum in cavitatibus inter se belligerantes faciunt

De Ita-

De Italia.

Italiam ingredior. Regionem Dijs
 Sacram, Plinio totius Europæ beatif-
 simam, optimamq; omnium præpe-
 Terrarum alumnam, rerum Domi-
 nam, Principem gentium, Mundi Re-
 ginam: in qua si locorum salubritatē,
 cæli temperiem, aprica collium, o-
 paca nemorum, tantam frugum &
 vitium, olearumq; fertilitatem; pe-
 corum fecunditatem, tam innoxios
 saltus, tot munifica silvarum genera,
 colonias tam frequentes, tam assiduā
 nouarū vrbiū gratiā, tā clarum decus
 veterum opidorum, virorum deniq;
 ingenia, mores, ac ritus, linguaq; ac
 manu res gestas si reputes; nihil to-
 to orbe terrarum cōmemores quod
 huic cōferri, ne dum præferri queat.
Terminos habet à Septentrione Al-
 pes; ab ortu, Arsiam Histriæ flumē
 & mare Superum: à Meridie, mare

Inferum siue Tuscum; ab occasu inter Alpes, & Varum amnem.

Montes Celebriores Italia præter Alpes quibus separatur à Gallia & Germania, est *Apeninus* medio eius dorso incumbens, occupansq; quartam fere Italiae partem. est & *Massicus*, *Garganus* Apuliae, in mare Superum ingenti promontorio excurrentes: *Vesuvius* Campaniae, ignium eruptione, & Plinij interitu clarus.

Divisionem Italiae quod attinet. hanc varij variè diuidunt; at commodissimè diuidi potest, quemadmodum & aliae Regiones Secundum Prouinciarum situm: Aut secundum Dominia.

Secundum Prouinciarum situm Italia potest Diuidi in Veterem, & Nouam. Golnitz L. 2. Comp. Geogr. C. 5.

Noua olim dicebatur Gallia Cisalpina, cuius prouinciae *Aliae* sunt *Cis Padum* *Aliae* *Trans Padum* fluum.

Cis Padum sunt 1. Flaminia, vulgo Romania & Romaniola 2. Æmilia, quæ Longobardia Cisalpina dicitur; & tribus Ducatibus claret Parmensi, Mutinensi, & Montisferratensi 3. Liguria, modo dicta Riuiera di Genoua. 4. Pedemontium, *Trans* Padum 1. est Longobardia, vulgo Ducatus Mediolanensis. 2. Duc. Mantuæ 3. Comitatus Venetorum. 4. Marca Treuisiana: vbi Venetiæ, Patauium, Taruisium, Verona, 5. Forum Iulij, vulgo Friuli.

Italia *Vetis* sequitur, cuius Prouinciæ sunt 1. Hetruria siue Toscana. 2. Latium, *hodie* Campagna di Roma; cuius caput vrbs Roma omnium illustrissima atq; celeberrima. 3. Vmbria, hodie Ducato di Spoletto. 4. Marca Anconitana, olim Picenum. 5. Regnum Neapolitanum: quod suas rursus diuiditur in Prouincias, quæ sitæ sunt ad mare Inferum & Su-

54^s COMPENDIUM,
perum. Ad Mare Inferum sunt 1. C^opania felix, *nunc* Terra di Lauoro. 2. Lucania, hodie Basilicata. 3, Calabria, quæ vel Inferior vel Superior. Ad mare Superum sunt. 1. Aprutium, hodie *Abruzzo*. 2. Apulia quæ Duplex Altera Apulia Daunia (*Puglia Piana*) à latissimis campis. Altera Apulia Peucecia, hodie Terra di Bari 3. Hydruntina regio, *olim* Salentinorum, *hodie* Terra di Otranto.

Secundum Dominia sequens obseruari potest Italiae diuisio. In Italia 1. Dominium est Summi P^otificis Romani, sub quo Ager Romanus, Patrimonium D. Petri, Ducatus spoletanus, Marchia Anconitana, Romaniola, vrbs in agro Neapolitano Beneuentum &c. 2. Dominium est Hispaniarum Regis, sub quo, Regnum Neapolitanum, Ducatus Mediolanensis, ac quædam oppida in Tusciæ littore, cum Insulis Sicilia & Sardinia. 3. Ducu diuer-

diuerforū. Rerumpublicarum, nempe Venetæ & Genuensis &c. Et vnius Comitatus, Mirādulani scilicet.

De cætero Archiepiscopatus in vniuersa Italia sunt XXX. quorum in Neapolitano Regno XXI. Episcopatus innumeri pænè, sed admodum tenues. Academiæ Illustres sunt Patauij, Bononiæ, Pisis, Senis, Perusiæ, Romæ. at minus celebres Augustæ Taurianorum, Ferrariæ, Firmi, Neapoli, Salerni, Maceratæ. Urbium clarissimarum Epitheta sunt nouem. *Roma la santa*, Roma Sancta. *Napoli la gentile*, Neapolis Nobilis. *Venetia la Ricca*, Venetiæ opulentæ. *Genoua la superba*; Genua superba. *Milano la grande*, Mediolanum Magnū. *Fiorenza la bella*, Florentia pulchra. *Bologna la grassa*, Bononia pinguis. *Rauenna l' antica*. Rauenna antiqua. *Padoua l' dotta*, Patauium doctum.

Flunij Nobilissimi Italia sunt Padus,

qui & Eridanus *le Po*, Athesis, (*Adeſe*)
 Arnus, Tiberis, Ligeris, Vulturnus,
 Silurus, Sibaris: inde peregrinanti-
 bus ad mare ſuperum occurrunt Au-
 fidus, (*l'ouanto*) Horatij verſibus &
 clade Romanorum aduerſus Aſtru-
 balem clarus; poſtea Aternus, Me-
 taurus, cuius in ripa Aſtrubal Anni-
 balis frater cæſus fuit. *Lacus* ſunt plu-
 rimi inter quos Verbanus, Cerelius,
 Larius, Sebinus, Benacus, Traſime-
 nus, Bulſinus;

Infule Circa Italiam ſunt Corſica
 Genuenſium, Sardinia & Sicilia Re-
 gis Hispaniarum: Minores ſtudio o-
 mitto.

De Germania.

Germania tranſgreſſis Alpes occurrit.
 Quæ eſt vel Superior. Vel Inferior.
 Inferior Germania.

Inferioris Germania, quam Belgicã
 hodie appellant; & vernaculo vo-
 cabulo *Niederlandt*; Itali vero, *Hiſpa-*
 ni,

ni, & Galli, *Flandriam* ab vna earū quondam clarissima Prouincia. Regio est agrorum cultu, vrbium vicorumq; multitudine ac nitore amœnissima; varijsq; negotiationibus & nauigationibus longinquis ditissima *Termini* sunt a Septentrionibus, Oceanus Germanicus: ab Ortū, Frisia orientali, Westfalia, Coloniensis ager, Iuliacensis Ducatus, Treuirensis Episcopatus: à Meridie, & occasu; Gallia Regnum.

Fluuij eius præcipui & nauigabiles Rhenus, Mosa, & Scaldis

Diuiditur in XVII prouincias: nimirum in *IV Ducatus* qui sunt Brabantia, Limburgum, Lucenburgum, & Geldria. *VII Comitatus:* Flandria, Arthesia, Hannonia, Hollandia, Zeelandia, Namurcum, & Zutphania. *III Dominia:* Frisia, Mechlinia, Traiectus, Transisalania, Groningium. Et *I. Imperij Marchionatum*, qui est An-

tuerpia. Dictarum prouinciarum Hispaniæ Regi subsunt Brabantia, Limburgum, Luceburgum, ac dimidia pars Geldriæ, Flandria, Artesia, Hannonia, Namurcum, Marchionatus S. Imperij, & Mechlinia. reliquæ fæderatæ, sub vna Rep: libertatem tuentur. Vrbes in illis numerantur 208 mænibus cinctæ: ex quibus maximè celebres, opulentæ, & potentes sunt, Louanium, Bruxella, Antuerpia, Amstelodamum, Lugdunum Batauorum, Traiectum, & aliæ. Opida numerantur 150. Pagi. 6300 & ultra; præter ignobiliore vicos. *Academie sunt*, Hispanicæ ditionis Louanium, ac Duacum: *Confæderatarû* vero prouinciarum Lugdunum Batauorum, Franikera, ac nuper erecta Groninga. Episcopatus plurimi sunt recenter instituti.

Superior Germania.

Superioris Germania quam veteres
terris

terris informem, montibus asperam,
 cultu aspectuq; tristem, in vniuersum
 syluis horridam prodiderunt; nunc
 terrarum cultu, urbium splendore,
 ædificiorumq; magnitudine conspi-
 cua, in tantum res mutantur *Termini*
 sunt, ab Occidente, Belgium; à Se-
 ptentrione, Oceanus Germanicus;
 ab Oriente, Prussia, Polonia, Hun-
 garia, & Sclauoniæ pars; à Meridie-
 Alpes & Italia.

Huius Imperij prouincia sunt partim
 in Gallico solo sitæ *citra* Rhenum;
 partim *ultra* Rhenum in Germania:
 de quibus vide celeberrimos Geo-
 graphos, Cluuerium, Atlantem
 maiorem, & alios.

Caput Imperij est Imperator LEOPOL-
 DVS NVNC I. SEMPER AVGVSTVS, PI-
 VS ET SAPIENS: & tria sub se habet
 Membra.

Primum membrum sunt Electores o-
 lim VII. nunc VIII. quibus solis cõ-
 petit

petit Imperatoris Electio. Ecclesiastici quidem sunt iidemq; Archiepiscopi Moguntinus, Coloniensis, Treverensis. Sæculares reliqui Rex Bohemiæ, Dux Bauariæ, Saxo, Brandenburgicus, Comes Palatinus; *Secundum membrum* sunt Principes Ecclesiastici & sæculares. *Tertium* ciuitates liberæ: horum membrorum comitijs consulitur & concluditur de omnibus Imperij negotijs.

Præter hæc triū mēbrorū ordinationē sūt Circuli seu Ditiones Imperij Decē, in quos totum diuisum est Imperium 1. Franconiæ, 2. Bauariæ, 3. Austriæ, 4. Sueuiæ, 5. Rheni siue Alatiæ, 6. est IV. Electorum Rheni. 7. Westphaliæ. 8. Saxonix superioris. 9. Saxonix inferioris. 10. Burgundiæ. In his circulis habes expressas Prouincias Imperij Germaniæ. *Porro extrā istos Circulos* recensentur regiones Bohemia, & Heluetia. 1. *Bohemia Regni,*
quod

quod montibus Syluisq; vndiq; cinctum est, vrbium clarissima est Praga, caput Regni, ex tribus quasi vrbibus constans. Sub Bohemiæ Regno censentur Morauia, Silesia, & Lusatia, *Morauia* titulum Marchionatus habet; cuius Metropolis Olmuntium: *Silesia*, ampla ac diues Regio, sub Ducatus titulo, XVI. Principatus in se complectitur: vrbium Princeps est Vratislauiam. *Lusatia* diuiditur in Superiorem & Inferiorem: Metropolis eius Gorlizia, & *Heluetia* quæ & *Suuzia* dicitur, diuisa est in XIII pagos, quæ Cantons vocant. His adijciuntur duæ confines prouinciæ *Rhatia* & *Vallesia* quæ vtræq; sunt liberæ & Heluetijs confederatæ.

Archiepiscopatus in Germania sũt
 7. Moguntinus, Coloniensis, Treuerensis, Magdeburgensis, Bremensis, Salisburgensis, & Pragensis. His sub
 sunt

62 C O M P E N D I U M ,
sunt circiter 36 Episcopatus. Aca-
demix illustres sunt Viennæ, Pragæ,
Ingolstadij, Herbipolis, Moguntini,
Basileæ, Fribugij, Argentorati, Mar-
purgi, Colonia, Erfordia, Lipsiæ,
Trancofurti ad Oderam, Rostochij
&c.

Montium in Germania nobilissimū
iugum Hercinium, Bohemiam cin-
gens, qui & Suditi montes; Dein Ab-
noba, Taunus, Rhætico, Melio-
bocus. *Sylvarum* Romanis monumen-
tis celebratæ sunt Hercinia, Bacenis,
Gabreta, Luna, Martiana, Cæsia, Ve-
salia. *Celebriores Fluij* iidemq; Na-
uigiorum capaces Oceanum peten-
tes Rhenus, Hinc Amisus, Visurgis,
Inde Albis. In sinum Codanum se
effundunt Chalusus siue Traua, Via-
drus At Danubius omnium Euro-
pæ maximus in Hercinia ortus decur-
rensq; per Sueuiam, & Alemaniam,
itemq; per Bavariam, Austriam, (vbi
est

est Vienna) & Hungariam; ac sumpto *Istri* nomine mergitur Ponto Euxino quinque ostijs: Influunt in ipsam amnes 60 quorum præcipuos vide in Breuiario Orbis terrarum P. Bertii pag. 32.

De Polonia.

Polonia nunc aduenda est, à campo Pole dicta, antiquis Sarmatia Europæa. Regnum cum optimis quibusque Europæis, potentiâ, magnitudine, fertilitate, incolarum virtute, scientiarum gloriâ, religione, Senatorum frequentia conferendum. Terminatur cum suis Prouincijs cingiturque; A Septentrione Mari Sueuico siue Baltico, & Venedico sinu: Ab Occasu, Pomeraniâ, Silesiâ, Morauia: A Meridie Hungariâ, Valachiâ; Tyrâ fluuiio præcipuo siue Nestre, interluente: Ab oriente Tartariæ, & Moscouiæ finibus; Boristhene præcipuo fluuiio, qui & Nieper appellatur,

tur, interluente. *Præter fluuios dictos sunt alij*, quibus irrigatur passim multis: inter quos Istula nauigabilis, Solam, Premsam, Scauam, Rabam, Donaiecium, Vislocam Ropa auctam, Nidam, Sanum, Vieprum, Pilciam, receptis Dreuciâ & Volboriâ; Bseram, Naruam, cum Bugo, Dreuan-
ciam, Berdam, Ossam, & Motlaurâ, minora flumina excipit.

*Provincias Polonia Regnum cõ-
tinet amplissimas, moribus le-
gibus, linguâ ex parte differentes; vi-
uendi vero genio, libertatis præro-
gatiuâ, capessendorumq; in Rep. ho-
norum aptitudine omnes ex æquo
pares, & iuribus necessitudinum in-
ter se inuicem adstrictas. hoc est
Poloniam vtramq; , Lituaniam, Rus-
siam, Prussiam, & Pomeraniam, Ma-
souiâ, Samogitiâ, & Liuoniâ.*

*Polonia propriè dicta Diuiditur in
Maiolem & Minorem Maior versus
occasum*

occasum est Germaniæ contermina, tota fere plana & fluuijs irrigua, quorum mediam eam Varta fluuius intersecat; nisi quod Cuiuuiæ nonnulla pars Cliuosa est collibusq; molli- ter, & ad fertilitatem commodè distincta. Tota autem hæc in 8. Satrapias seu Palatinatus subdividitur. In Palatinatum videlicet Posnaniensem, (cui & wschouiese Territorium adiungitur,) Califfiensem, Lenciciensem, Brestensem, Iunouladi- flauensem (& hæc Duæ satrapiaæ vulgo Cuiuuiæ dicuntur,) Siradiensem, Rauensem, & Terram Vielunen- sem.

Minor Polonia contermina Mora- uiæ, Hungariæ, ac Russiæ, quò propi- us accedit ad fines Hungariæ, eò magis montosa est & Syluestris. Mō- tes Carpati ad fines dictos, & inibi *Tatry* in Comitatu Scepusiensi, nu- bes altitudine sua ferè transcenden-

66 COMPENDIUM

tes, perpetuâq; niue albicântes super-
 eminent; qui etiam asperitate, &
 præcipitijs suis Alpes Italicas, Hel-
 ueticas, & Tyrolenses, vix non supe-
 rantes, imperuij sunt, & nonnisi
 à naturæ admiratoribus rarissimè pe-
 tendi. Et in meditullio eiusdè Minoris
 Poloniæ Caluus Mons *Lysagora*, in
 quo Monasterium Benedictinorum,
 S. Crucis nomine Lignoq; in quo
 Saluator noster pependit celebre, cõ-
 spicitur: de cætero tota regio poti-
 us collibus quam montibus referta
 est, qui culti & melioris glebæ sunt.

Diuiditur in Palatinatū Cracouiē-
 sem, Sendomiriensē, & Lublinensē.

Cracouiensis Palatinatus præter
 suos *IV Districtus* Cracouiensem vide-
 licet, (qui *Duo Territoria* comple-
 ctitur *Xiazense*, & *Prossouiense*) *Le-*
louensem, *Biecensem*, & *Sandecen-*
sem, in quos diuiditur; *etiam tres*
Ducatus in se continet; *Osuëcimen-*
sem.

sem, Zatoriensem, (qui nunc præfe-
cturæ Regiæ sunt) & Seueriensem,
qui est in ditione Illustrissimi Episco-
pi Craconienfis; hi autem omnes
partes sunt Silesiæ: *Et vnum Comita-
tum* Scepusiensem, qui est pars Hū-
gariæ XIII. opida in se Continens;
Inter quæ Luboulia, Podolinecia &c.

Princeps urbium Regniq; totius
metropolis Cracouia, ad Istulam flu-
uium: habet adiunctam sibi Casi-
miriam Urbem, & Clepardiam
præter alia longe lateq; paten-
tia suburbia; Arcem verò in Rupe
eminenti sibi contiguam. Reliquæ
vero Ciuitates & Opida, præter ca-
pita Districtuum, & Ducatum suo-
rum, quæ per se patent ex cognomi-
nibus ipsis eorundem Ducatum &
Districtuum, sunt; Czéstochouia, v-
bi Monasterium in claro monte sitū
munitumq; B. Virginis Miraculo-
sa Imagine, à S. Luca Euangelista de-
picta,

picta, ferè toti Christianitati notū:
 in proximo Gidienſis FF. Domini-
 canorum reſidentia, itidem B. Vir-
 ginis imāguncula miraculoſa perce-
 lebris: Miſtouiā, Prirouiā, (vbi S.
 Annæ templum ſub cura FF. Mino-
 rum de Obſeruantia,) Nouopolia,
 Pilcia, Ogrodeneſcia, Slaucouiā, (E-
 pōrum Crac: fodinis argenteis cla-
 ra) Ilcuſſium Vrbs Regia itidem plū-
 bi atq; argenti fodinis diues, Sucha,
 Velifca ſatis metallici fodinis nota
 per Europam, Bochnia, æmula Veli-
 ſcæ iſſdē foſſilibus abundans, Dob-
 cieiā, Viſniciā, Tucholiā, Zmigro-
 dum, Demboueciā, Duclā, Tarno-
 uia, Opatoueciā, Coſiciā, Miecho-
 uia, Andreouiā, Scarbimiria, Pia-
 czouiā. Omittō *oppida alia*, Villas,
 Domus nobilium aſſabrè factas, *Ar-
 ces* vt ſunt Meſſtinum, Raſſtinum,
 Tēcinium, Landiſcorona, Sorſtenū,
 Lipoueciā, *Monafteria alia* vt ſunt

Tinecense, Bielanense, Mogilense, Staniontecense, Aluernense, Caluaria vbi locus ad normam eius qui Hierosolimis est, in qua Christus Dominus operatus est salutē nostrā, omitto inquam hæc & multa alia, quæ vltius recensere compendium nostrum non permittit.

Sendomiriensis Palatinatus in octo Territoria diuisus. Sendomiriense videlicet, Radomense, Stezicense, Corcinense, Vislicienne, Chencinense, Opocinense, & Pilsnense, numerat ciuitates & Opida quæ sunt præcipua. Sendomiria, Opatouia, Radomia, Solecia, Ilza, Cunonia, Vöchocia, Bozentinum, Monasterium S. Crucis, Kielcia, Chencinia, Matogostia, Dreucia, Inoulodia, Sidlouecia, Ianouecia, Slupecia, Lagouia, Racouia, Sydlouia, Corczynum, Pilsna &.

Lublinensis Palatinus cui adiuncta est

est terra Lucouienſis, habet Lublinum urbem principaliorem, poſtquam ſequitur Caſimiria & reliquæ, Opolia, Curouia, Craſnicia, Leuarouia Vrzendouia, Lenczna.

Lituania Communiffimè diuiditur in Tres Satrapias ſeu Palatinatus; Vilnenſem, Trocenſem, & Breſcianenſem.

Ruſſia diuiditur in Ruſſiam Albam & in Ruſſiam Rubram: de Ruſſia Nigra ſeu Moſcouia nihil hic, ſed poſtea de ea *illa* complectitur in ſe VII ampliffimas Satrapias, Ruſſiæ, Palatinatum imprimis, Deinde Podolia, Volhyniæ, Belzæ, Braſſauiæ, Kiouia, & Terram Chelmenſem, Halicienſemq; *Hæc* diuiditur in VI. maximas Satrapias ſeu Palatinatus: quarum Primus eſt Nouogrodenſis; qui in duos diſtrictus diuiditur, in Nouogrodenſem & Slonimenſem, Reliqui ſunt Miſiſlauienſis, Vitebſcenſis, Minſcen-

scensis, Polocensis, Tandem Smo-
lenscensis, Ducatum Seueriensem, Ter-
ram Czerniechouiensem, (vtraq; au-
tem hæc 70. arces continet) & di-
strictum Orsanensem in se comple-
ctens.

*Prussia duplex est Regia & Duca-
lis. Hæc (vnde nomen ei quæsitum)
Ducem, Marchionē Brandeburgen-
sem Regi Poloniæ vectigalem
pro Domino agnoscit. habetq; me-
tropolim, Regium Montem, Pol:
Krolewiec. Illa directe Regno Polo-
niæ incorporata ipsū Regē pro Prin-
cipe veneratur. atq; distincta est
tribus Satrapijs: Culmensi, Marie-
burgensi, & Varmiensi. Pomerania
hoc loci dicitur illius tractûs, quī
inter Oderam & Istulam fluuios ex-
tenditur ad littus Balticum pars
citerior. hæc iisdem moribus & le-
gibus cum Prussia, nec nisi titulo solo
ab illa differens, & fluuio Istula dis-
iuncta*

iuncta Gedanum Urbem *Gdansk* metropolim, maris Baltici emporium celeberrimum, habet.

Masouia in Meditullis quasi Regni Poloniæ sita IV Satrapijs distincta est; Plocensi nimirum Palatinatu, Podlachico, & eo qui peculiariter Masouix nomen retinet, in quo Varsovia vrbs totius Provinciæ princeps, atq; Terra Dobrinensi.

Samogitia regio satis ampla & fertilis contra aliorum sententiam, habet Præfecturas permultas, Ciuitates vero tam Regias quam Nobilium cõplures, licet ligneas.

Liuania, quæ vltimo accesserat Regno Poloniæ, & nunc à diuersis Principibus hoc est à Mosco, Sueco, Dano, atq; ipso Rege Poloniæ possessa Diuiditur in Tres Prouincias (licet alij plures constituent) linguis vt & locis à se inuicem distinctas, nimirum in Estiam, Letteam, & Curlandiam,
Semi-

Semigalliamq;: Riga Primaria totius Prouinciæ ciuitas est ad Duinã fluuium, qui se in sinum Venedicum exonerat. Hæc breuissimè de Polonia Regni Prouincijs pauca nobis sufficiant, qui compendij meminisse debemus. Videatur descriptio Poloniæ Simonis Starouolscij & aliorum.

Amplissimi huius Regni & Prouinciarum ei subiectarum Rex est feliciter modernus Serenissimus MICHAEL I. DD. noster Clementissimus; electus communibus & concordibus Procerum suffragijs tanquam Diuinitus, Varisuiæ, Anno Domini 1669. Die 19 Iunij; Coronatus Cracouiæ Anno eodem Die 29. Septembris. Serenissima ipsa Regina ELÉONORA Augustissimi sanguinis Austriaci, Imperatoris Romanorum Soror.

Archiepiscopi sunt Duo Gnelnensis
D & Leo-

& Leopoliensis. *Episcopi* 15. Cracouienſis, Cuiavienſis, Vilnenſis, Poſnanienſis, Plocenſis, Varmienſis, Luceorienſis, Præmiſſienſis, Samogitiæ, Culmenſis, Chelmenſis, Vendenſis, Smolenſcenſis. *Palatini* 34. Cracouienſis, Poſnanienſis, Vilnenſis, Sendomiriſis, Califfienſis, Trocenſis, Siradienſis, Lencicienſis, Breſtēſis, Kiouiēſis, Inouladiſſauienſis, Ruſſiæ, Volhyniæ, Podoliæ, Smolenſcenſis, Lublinenſis, Polocenſis, Belzeſis, Nouogrodēſis, Plocenſis, Vitebscenſis, Maſouiæ, Podlachæ, Rauēſis, Breſciēſis, Culmēſis, Miſciſſauienſis, Marieburgenſis, Braſſauienſis, Pomeraniæ, Miſcenſis, Vendenſis, Derpatenſis, Parnauienſis. quibus adde Capitaneum Samogitiæ, *Caſtellani tam Maiores quam Minores* numero 87. inter quos Caſtellanus Cracouienſis, omnes Palatinos antecedit, primumq; locum
 poſt

post Episcopos inter consiliarios capit. *Officiales Regni Maiores* qui hos sequuntur sunt *Decem*. Marschaleus Regni Poloniae, & Marechalus Curiae Regni, Marechalus Magni Ducatus Lituaniae, Et Marschaleus Curiae M. D. Lituaniae, Cancellari^o Regni Poloniae, Et Vicecancellari^o, Cancellari^o Lituaniae, & Vicecancellari^o, Thesaurari^o Poloniae, Et Thesaurari^o Lituaniae *Sunt & alij Officiales* extra ordinem Senatorum positi, trifariamque diuisi: *Alij* qui totius Regni, aut Magni Ducatus Lituaniae officiales dicuntur; ut Exercituum Generales, Referendarij, Pocillatores, Dapiferi, vexilliferi, caeterique similes, *Alij* Aulæ Regiæ Officiales, ut Camerarius supremus, Praefecti & Vice Praefecti stabuli, Culinæ curruum; venatores, Secretarij. *Alij denique* districtuum, seu Prouinciarum officiales: ut urbium praefecti, Iudices, Gladiiferi,

diferi, quæstores, Tribuni, alijq; plures qui Terrestres Officiales appellantur.

Academix sunt. Cracouiensis multis clarissimis doctissimisq; viris pollens: vbi plurimæ ingenuæ artes recitantur; Studium Theologiæ, Iurisprudentiæ, Medicinæ, Philosophiæ, ac Phisicæ, Eloquentiæ, Astronomiæ deniq; & aliarum Mathematicarũ scientiarũ viret abunde. Huic incorporatæ plures aliæ Coloniae vt Zamoscensis, Polnaniensis, Vidauiensis, Olicensis, Biailensis &c. Sunt & plurimæ aliæ Scholæ seu Collegia vt vocât PP. Societatis Iesu. Florent & in Monasterijs Religiosorum studia tam Theologiæ, quam Philosophiæ, & aliarũ scientiarum.

De Hūgaria & Trāssyluania.

Hungaria partem tenet veteris Pannoniæ, solo fecundæ, viris fortis, armisq;

nisq; ac opibus maximè validæ quō-
dam regionis. Cuius *Termini sunt*,
à septentrione Carpates Mons, quō
à Polonia ac Russia separatur; ab
Ortu Transsilvania, Tibisco; à Me-
ridie, Slauonia Drauo Fluiijs direm-
pta; ab Occasu Austria, atq; Mora-
uia; *Fluij eius* quos iam retuli, &
refero. *Lacus Balaton* & alij.

Diuiditur per Danubium in duas
partes, nempe, *in superiorem*, quæ trās
Danubiū. Poloniæ ac Trāssilvaniæ,
contermina; & *inferiorem*, quæ cis
Danubium est. Comitatus in Vni-
uersa censentur L: at maximam Re-
gni partem hodiè Turcarum atrox
imperium miserè diuexat. Superio-
ris vrbes *vel* in Plano, vt Posonium
(*Pressburg*) Metropolis nunc Regni
Agria, Varadinum, Tokay &c. *vel*
in Montanis vt Cassouia, primaria
huius ipsius Superioris Hungariæ, E-
peries, Nitria, Torna &c. Inferioris

urbes, Buda Metropolis quondam
totius Hungariæ, cui in aduersa ri-
pa obiacet Pestum, & aliæ multæ
sunt, Strigonium, Comora, Alba re-
galis, quinque; Ecclesiæ &c.

Transsylvania:

Transsylvania Daciæ veteris pars,
rerumque omnium feracissimus Prin-
cipatus, præter experientiam quoti-
dianam, testatur id Traiani Num-
mus, in quo Ceres erecta, dexterâ te-
nens Cornu Amaltheæ, leuâ tabellâ
cum hac Epigraphe *Abundantia Dacia*.
Terminatur Hungariâ, Poloniâ, Wa-
lachiâ, Moldaviâ; atque siluis vndique
vnde ei nomen latinum, & montium
iugis, clauditur. Hæc Saxonibus
quos præcipuè colonos recepit Ger-
manice dicitur *Siebenburgen*. Polo-
nice *Siedmiogrodzka ziemiâ*, quasi di-
cas Septem-castrensem à septem vr-
bium numero, quæ in hanc diem in
ea claræ sunt; quarum primaria est
Cibi-

Cibinum, vulgo *Hermanstadt*: eam
 mediam interfecat Marisus fluius.

De Sclauonia, Croatia,
 Bosnia, Dalmatia.

Illyricum Regio aprica atq; amœna,
 solumq; fertile ac vitiferum, quatuor
 sub se complectitur Prouincias. I
Sclauoniam quæ proprie inter Drauũ
 & Sauum fluios interiacet, ab Oc-
 casu Styriã, ab ortu Danubio clausa;
 cuius opida sunt Posega, Gradiskia,
 Zagabria, Koprancz validum con-
 tra Turcam munimentum. *Hinc*
 adhæret Rascia, populiq; Rasci.
 II *Est Croatia* Hungariæ vicina. III
Bosnia ad amnem iacet sui nominis,
 cuius vrbs *Iayza* IV. *Dalmatia* in
 qua sunt vrbes Sara, Sebennicum,
 cum vrbe Spalato, atq; Stridone Pa-
 tria B. Hieronymi Est in eadem
 Dalmatia Comitatus Iadera, olim
 Liburnia dictus, Italice hodie Con-
 tado di Zara, nuncupatur.

COMPENDIUM,
De Græcia.

Græcia Illyrico coniuncta, antequam Orbis imperio Romani potirentur, Terrarum omnium dictis factisque celeberrima; nunc tota à Turcis deuastata, in exiguis ruderibus deserta, & ipsa barbarie magis barbara iacet.

Partes siue Regiones in quas potissimum diuiditur sunt istæ. Epirus nunc *canina*, Poloponnesus, nunc *Morea*, Hellas seu Græcia proprie dicta, nunc *Liualdia*, Thessalia, quæ nunc *Ianna*, Et Macedonia, quæ nunc sub Turca abolitis s. vt & in alijs priscis regionum ac populorum vocabulis nouum nomen vt & aliæ habet, alibi *Iambolis*; alibi *Camenolitari*; alibi *Albania*.

Montes decantatissimi in ea sunt Athos, Olympus, Pelion, Pindus, Othrys, in Thessalia: Ceraunij in Epiro: Parnassus, Helicon, Hymettus in Achaia. *Promontorium nobile Actium,*

um, ad quod commissa pugna Actiaca. *Sinus sunt* Acarnanicus, Corinthiacus, cui adfidet Naupaetus, Saronicus, Thermaicus. *Flumina* Strymon, Aliacmon, Peneus, Sperchius, Achelous, Asopus.

Insulae Græco littori obiacentes sunt, *In Ionio* Corcyra, Nerigus, Cephalenia, Naxus, Ithaca, Zacynthus. *Inq; Ægæo* Creta hodie Candia, centum quondam urbibus clara. sunt & Cyclades, quarum notissimæ Delus, & Andros; Sporades, in quibus Icaria, Samos, Pathmos Claros Chicos, atq; aliæ.

De Thracia.

Thracia seu Romania inter validissimas Europæ Gentes maximè fera & barbara, post Strymonem amnem Macedonia proxima est: Regio nec Cælo læta, nec solo: Habet ad Bosphorum Constantinopolim quæ antea Bizantiū dicta fuit, nunc Stam-

polda Turcis, Urbium tota Europa omnium maximam ac populosissimam, sedē Imperij Orientalis, quod nunc est Turcarum. Eandem urbem quia Constantinus Imperator à quo & nomen & originem habet novam Romam appellavit; inde novum nomē Thraciæ ortum, quo nūc Romania indigetatur: certe fatale quodam genio dictum est hanc urbem ad Regnorum caput natam, Romamq; novam Reliquæ vrbes sunt Hadrianopolis, Philippopolis, Traianopolis, Gallipolis &c.

De Mæsia, & Valachia
cum Moldavia,

Dacia communiter vocatur quidquid est Regionum intra pontum Euxinum, Thraciam, Græciam, Dalmatiam, Pannonias, & Sarmatias. Hæc vel est Cis Danubiana, & meridionale Danubij latus attingit. vel Trans-Danubiana, quæ Septentrionale

nale. Cis-Danubiana vocatur *Mæ-
sia*, quam Romani Cereris horreum
ob fertilitatem soli adpellauere; in
Superiorem antiquitus quæ nunc *Ser-
uia*, & Inferiorem quæ *Bulgaria* diui-
sa. illius caput regnumq; quondam
sedes Sanderouia, ad Istri ripam sita.
huius Sophia vrbs magna & populo-
sa. Trans-Danubiana, distincta est
in Transiluaniam, de qua dictum
iam ante: Et Walachiam Quæ alia
est Maior, quæ *Moldauia* dicitur; cu-
ius præcipua vrbs est Soczava. Alia
Minor, quæ sic *Walachia* dicitur; cu-
ius caput est Targowisko.

De Tartaria.

Tartaria Minor, siue przecopensis, ad
differentiam Maioris Tartariæ quæ
in Asia est, continet præter Tauricâ
Chersonesum, in qua Vrbes sunt Prze-
kop vbi Regia sedes, Cassa, quæ est
veterum Theodosia, & Crym vnde
Tartaria Crymea: quidquid terrarû

inter Tanaim, Borysthenem, & Sem
fluuios, videtur.

De Moscouia.

Moscouia quæ & *Russia* Maior ac
septentrionalior dicitur, omniū va-
stissima, inculta, ac paludibus siluisq;
inuisa. Finitur à Septentrione mari
concreto; ab Ortū ijsdem finibus
quibus Europa, hoc est Obio &c. à
Meridie, Tartariâ minore, & fluuijs
Tanai, Densa ac Psolâ: ab Occasu;
Poloniâ, ac Sueciæ Regnis, & fluuijs
Borysthene, & Naruâ.

Diuiditur in complures Ducatus ac
prouincias, quæ plerumq; à præci-
puis Urbibus denominantur. Du-
catuum Princeps est *Moscouia*,
nomen sortita à capite Imperij *Mos-
kua* vrbe ampla & populosa, vt quæ
41500 ædificia complectitur. Cæteri
Volodimiria, Nouogardia &c. Sunt
præterea magni huius Ducis Impe-
rio subiectæ Tartarorum quædam
natio.

nationes Asiaticæ: de quibus post
ea ipsa in Asia.

De Insulis Europæ in Oceano.

*Hactenus fuerunt continentes Europæ
Regiones; Sequuntur Insulæ, & Pen-
Insulæ. Insulæ sunt, vel in Oceano,
vel in Mari Mediterraneo De insu-
lis in mediterraneo iam simul cum
continentibus actum est: agen-
dum nunc de Insulis in Oceano.*

Insulæ in Oceano sunt Britanni-
cæ insulæ plures. *Minores* quidem
Orcades XXX. & Hebrides XXIV.
Maiores verò Hibernia, vulgo Irlan-
dia; & Albion, siue magna Britan-
nia, cuius situm Ptolomæus infeli-
citer descripsit; diuisa in Scotiam &
Angliam: iuxta quas sitæ sunt Insulæ
Mon, Anglesey, Vectis; Et Gallico
littori appositæ Jersey & Guernsey.

De Peninsulis Europæ.

Peninsulæ sunt 1. *Dania* in qua Ha-
fnia, (*Kopenhagen*) totius Regni ca-
put

put. 2. *Noruegia*, quæ Daniæ regibus paret; in qua Nidrosia caput Regni, Regumq; quondam sedes; Bergi, emporium &c. *Noruegiæ* adhæret Prouincia *Finmarchia*. 3. *Suedia* seu *Succia*; cuius Prouinciæ sunt *Bornia*, *Lappia*, *Finnia*, &c. Caput Regni, est *Stockholmia*. 4. *Deniq; Gothia*, his annumerari ab aliquibus solet.

De Asia.

Asia ab initio rerum omnium nobilissima; vt quæ prima genus mortalium in se conspexit, & in alias mûdi partes emisit; prima gentium ritus, sacra, mores, rationemq; viuendi, alias docuit: hæc deniq; est, quæ Deum ipsum humanâ specie tulit. *Sita est* longissimeq; exposita versus Orientem & Septentrionem ab *Æquatore*, quem ferè non transcendit. *Eamq; diuidunt* ab Europa, *Mare Ægeum*, *Hellespontus*, *Propontis*.

Pon.

Pontus Euxinus, lacus Mæotis Tana-
is, & Obius flumen: Ab Africa, Isth-
mus & sinus Arabicus: Cætera clau-
duntur Mari Arabico, oceano Indi-
co, Eoo, & Sarmatico. Vna au-
tem Asia suâ magnitudine æquat Eu-
ropam & Africam simul sumptas.

*Montes hic insignes atq; admirandi, in-
ter quos Mons maximus, & reliquo-
rum Asiæ montium Pater, Taurus, qui
totam Asiam dirimit, & varijs no-
minibus pro locorum situ appellatur
per eandem totam Asiam, Imaus, E-
modus, Paropamisus &c. Mare Cas-
pium de Sala vel Bactu in hac orbis
parte est, quod vndiq; terris claudi-
tur.*

*Diuiditur Asia rectè in partes VI. Pri-
ma habet ditionem Imperatoris
Turcarum 2. Persarum Domini-
um. 3. Indiam. 4, Chinas siue Si-
nas 5. Terras magni Tartarorum
Chami. Moscus præterea habet in-
gentes*

88 COMPENDIUM,
gentes regiones confines Tartaris.
6. Insulas Oceani, circa Asiam.

Turcicum Imperium.

Turcarum in Asia partes potiores sunt. Natolia, Syria, Arabia, Armenia, & alix de quibus ordine. *Natolia* quæ & Asia minor complectitur Regiones quæ antiquis nominatę; Pontus, Bithinia, Asia proprie dicta (cuius regiones olim hæ sunt, Phrygia, Mysia, Lydia, Caria, Æolis, Ionia, & Doris, *nunc* diuiditur in Tres Partes, quarum nomina sunt *Chiatale*, *Sarcū*, & *Germanen*) Lycia, Galatia, Pamphylia, Cappadocia, Cylicia, & Armenia Minor.

Syria diuiditur in Palæstinam, Phænicen, Antiochenen, Comagenen, & Cælen, siue Cælesyryam. Ex his *Palæstina* Syriae Prouincia nobilissima; diuisa erat & habitata ante Israelitarum ingressum septem populis: Amorrhæis, Chananæis, Gergæis,

gaseis, Hetthæis, Heuzæis, Iebusæis, & Pherecæis; quibus pulsus, Duodecem Tribus Israel eam inter se diuiserunt; ac trans Iordanem quidem habitabant Tribus Ruben, Gad, & Manasse; cis verò Iordanem reliquæ nouem. Successu temporis diuisa fuit vniuersa Palæstina in Galilæam, Samariam, Iudæam, & Iudæam. *Est in hac lacus ingens Asphaltites, siue mare mortuum, in quem se effundit Iordanis fluuius, qui à duobus fontibus Ior, & Dan ortus, à septentrione in meridiem tendit; & duos lacus, Samochoniten, & Genezareth, efficiens; tandem Asphaltiti miscetur: in hoc fuit Sodoma, & Gomorrha, aliæq; Pentapolis vrbes, vltimicibus cæli flammis absumptæ.*

Arabia Triplex est Petrea, in qua Petra opidum. Deserta, inter Ægyptum & Petream, Felix, inter mare

re

50 COMPENDIUM.

te Erythræum, & Persicum. in deserta sunt montes Sina, & Horeb; ubi Deus Mosi tabulas legis dedit.

Armenia Maior: Nam Armenia vniuersa diuiditur in Maiorem & Minorem, Euphrate amne interluente. *Maior est*, quæ nunc in tres partes diuisa *Turcomannia, Popul, & Curdi* appellatur. *Minor*, quæ nunc *Pegian, & Bozocb.*

Deniq; Albania, Iberia, & Colchia, cû Insulis ad Asiã pertinentibus *Tenedo, Icaria, Chio, Carpatho, Rhodo, Cypro*

Urbes in hac Asiæ parte sub Turca præcipuæ nunc sunt *Damascus Syriæ, atq; alia eiusdem emporia, Alepum, Alexandriola, Berytus, Tripolis, & Ioppe, Syriæ omnia, Ad pontum in Cappadocia, Trapezus; In Arabia vero felice Medina Tabnabi, id est, vrbs Prophetæ; quia Mahumetis Pseudoprophetæ delubrum atq; Sepulchrum in ea visun-*

sur:

tur: *Mecca*, eiusdem Mahometis natalibus maximè nota: *Zidem*, *Zibit*, & *Aden*, omnium pulcherrima & munitissima ad fauces sinus Arabici. Fuerunt quondam *Amasus*, *Prusa*, *Chalcedon*, *Abydus*, *Troia*, *Smyrna*, *Colophon*, *Ephesus*, *Miletus*. *Pattara*, *Tarsus*, *Antiochia*, *Tyrus*, *Sidon*, *Ascalon*, *Azotus*, *Gaza*, *Hierosolyma*, quam *Ælius Adrianus* à se *Æliam* vocari voluit. Hæ igitur *Regiones* & *vrbes Asiae* cum antea sub *Assyriorum*, *Perfarum*, *Macedonum*, *Romanorum*, ac suorum quæq; *Regum imperijs* omnium nobilissimæ censerentur; *Turcarum* aduentu prorsus deuastatæ, barbarieq; postremâ fædatæ sunt: Quarum *Regionum fines* sunt, *Mare Mediterraneum*, ab *Occasu*; *Arabicum*, à *Meridie*; *Imperium Persicum*, ab *Ortu*; *Tartaricum* & *Moscouiticum*, à *Septentrione*. Præter hæc, permultas *prouin-*

prouincias ac Regiones Turca in Europa, & Africa, complectitur. In Europa quidem Hungariam, & Thraciam cum vniverſa Græcia, cum inſulis Maris Egæi, Præterea Slauoniæ partem, Tum Boſniam, Seruiam, Raſciam, & Bulgariam. In Africa habet Algerium, Tunetum, Tripolim, totam Ægyptum. Hoc autem tantum Imperium cepit ſub Annum Chriſti 1300. Osmane (quem alij Ottomanum vocant) primo Conditor, tenuis conditionis homine Tartaro, Magni Chami milite; à quo descendentes Osmanides regnarunt continuâ ſerie ad hæc uſq; tempora.

Perſicum Imperium.

Perſicum Imperium tranſmiſſo Euphrate ſequitur, eſtq; proximum ei Mare Caſpium; Terminus Perſarum Imperij eſt Indus amnis. Sunt autem aut certe olim fuerunt in eo hæ regiones Meſopotamia, quæ nunc in duas diui.

GEOGRAPHIÆ.

93

diuiditur partes quarum altera *Abduli*; Altera *Diarbeck. Babilonia*, quæ nunc *Caldar* ubi Babylon, vrchæa in sacris *Vr Chaldæorum. Media* quæ nunc *Sareb* dicitur, cuius Regia *Tauri*, & *Casmin* altera nunc, postquam crepta prior à *Turea. Assyria* nunc *Cu-
sistan*; eius clariores vrbes Ninus quæ Niniue in sacris literis à Nino con-
dita Ctesiphon Parthorum Regia & Arbela. *Susiana* quæ nunc *Elaran*:
vrbes claræ erant *Susa*, & *Tariana*.
Persis quæ nunc *Farsi* in qua Metro-
polis est *Sira* vrbs pulchra ac splen-
dida, quæ olim *Persepolis* diceba-
tur, eratq; caput Imperij Persici.
Parthia nunc *Aras* urbem habet He-
catompylum à centum portis sic di-
ctam, quæ est caput Regni ac Regia
Aria, nunc *Diargument*, *Hyrkania*,
nunc *Mesâdarâ*. *Margiana*, nunc *Ieselbas*.
Bactriana, nunc *Corasan*. *Paropamis*
quæ nunc *Sablestan* *Arachosia*, nunc *Cã-
daher*.

94 COMPENDIUM,
Labor. Drangiana, nunc *Sigestan*. *Ge-*
drofia, nunc *Gazarate*. Carmania tã-
dem; cuius prouinciæ sunt, Kirmã,
Goadel, Et Ormuz Regnum.

Flumina Persia Euphrates, & Ti-
gris, qui in Armenia orti diuersis
fontibus, postea iunguntur effunduntq;
se in mare Persicum siue Rubrum.
Mons *Taurus* varijs nominibus pro
locorum situ insignis.

India.

Indiam Gages mediam secat, quo fit
ut *Pars eius Persis vicina siue Occidua*
vocetur India intra Gangem: *Alterã*
vero Orientalis extra Gangem. In hac
utraq; sunt Regiones præcipuæ 9.
Cambaia, Narsinga, Malabar, Orixã,
Bengala, Pegu, Sian, Camboia: quas
regiones incolunt diuersæ admodum,
& non tantum moribus ac vitã, sed
etiam linguã discrepantes nationes
Hebræi, Persæ Scythæ, Arabes siue
Mauri, Lusitani, Christiani &c. *Tercio*
tie

tia deinde additur Septentrionalū versus
 Septentrionem; quæ magnum Mogo-
 rem Regem agnoscit, ex Tartaria huc
 transgressis Tartaris, qui Mogores di-
 cuntur. Extare hic adhuc perhiben-
 tur reliquæ Amazonum: nam an-
 nis præteritis antequam sub Mogo-
 ris potestatem venisset Regnum, Re-
 gina in publicum prodibat, bis mille
 feminis equo vectis, stipata. *Et TAN-*
dē quarto, post õnes prædictas Prouin-
 cias; versus Meridiem, & Orientem,
 sunt duo Alia vastissima Regna: Co-
 cincina, & Tunckinum, quæ olim
 erant pars Chinensis Imperij; nunc
 proprios agnoscunt Reges.

Merces Indiæ sunt, Aurum, seri-
 cum, gemmæ, vniones, Aromata vt
 piper, Caryophylli, nuces myristicæ,
 cinnamomum, rhabarbarum, aliq;

China.

Sinarum siue Chinarum Regnum in
 Zona temperata situm est: Termina-
 turq;

turq; Mari Eoo, Indiã, & Tartariã; à qua per spacium CCCC Leucarũ, vbi natura montium munimentum non dedit, muro discluditur, humanã industriã extracto. Regio ampliffi- est: Prouinciã in ea plurimã: Me- tropoles CCXXV: Castella maiora MOLIV: Municipia CCCOXX: Villarum pagorumq; numerus innu- merus. Incolarum summa excre- scit ad LXX myriadas. Vrbes præ- cipuã sunt Panquin Nanquin, & Quinsai. Ciues ingeniosi, & industrij. Imprimendorum librorum ars apud illos antiqua est; vt & vsus tormen- torum bellicorum, atq; aliarum ar- tium.

Tartaria.

Tartari Septentrionalia Asiã tenent à Mæotide vsq; ad Oceanum Eoum; neq; vllius in toto orbe maius lati- usq; est Imperium. In hac Asiã par- te, antequam Tartarorum nomen in- clare-

elaresceret, *Erat* Sarmatia Asiatica; in qua habitabant inter alios Turcæ siue Turci, qui Turcicum condiderunt Imperium; Præterea Amazonum muliebre genus, omnium clarissimum: nunc Tartari Czetskassias terras tenent. *Erat* deinde Scythia Asiatica, quæ in duas diuidebatur partes; quæ Occasum spectat, Scythia intra Imaum montem; quæ Ortum, Scythia extra Imaum dicebatur. *Erat* insuper Serica, & Sogdiana; illa quam Seres incoluerunt, nunc *Cataia* regio dicitur; hæc nunc *Ocrage* seu *Verage*.

Tartaria igitur vniuersa diuiditur in Asiaticam, & Europæam, de qua supra diximus. *Asiatica* huius loci propria, nunc quinque potissimum partibus distribuitur, quarum nomina hæc, *Tartaria deserta*, quæ multas hordas habet: quarum præcipuæ pleræque ab opidis nominatæ sunt;

Zauolhensis, Calanensis, Nagaiensis, Tumenensis, Schibanskenfis Cosa-kensis, Astracanensis, & Baskirdensis: præter Tumensem, omnes istæ subiacent Moscouitæ. *Tartaria Zagataia*, in qua est Samarcanda, Tamberlanis patria. *Turkestan regnum*, veterum Sacarum regio. *Regnum Cataia*, hodie *Kitay*, Magno Chamo subiectum; in eo est Cambul sedes Magni Cham, vbi serici abundans negotiatio: hoc Regnum Cælo Soloq; vtitur propitio. *Tartaria vetus*: vbi Vng, & Mongul regiones; Gog, & Magog esse viri docti docent. *Pertinent autem ad Septentriolem Tartariæ partem Samoitæ*, oppositi Fretto Weygaz. *Flumina in Tartaria præcipua sunt Obius, & Paropamisus; Iaxartes, nunc Chesel; & Rha, nunc Volga.*

Insulæ Asiæ adiacentes.

Insulæ Oceani Indici sunt, Ceilon 9. Regnis

Regnis distincta & *Maldina* aliæ quarum numerus ignoratur; *Sumatra* quoq; insula antiquis *Taprobana*, diuisa in 8. Regna; deinde *Iaua* Maior, *Iaua* Minor. *Oceani Eoi* siue *Chinensis* sunt, sunt *Borneo* ferax aromatum, *Moluce* numero V, occupatæ à *Batauis*; similiter *Philippina*, *Iaponia* deniq; quæ abundat argento. Cæteræ insulæ gemmis, vnionibus, aromati- bus; & *Corea* quæ an sit insula vel continens, nondum constat.

De Africa.

Africa, Maxima orbis terrarum peninsula, extendit se vtrinq; trans Tropicos; maximâ sui parte subiecta solis ardoribus, sicca, arenosa, serpentibus vsq; adedò scatens, alibi deserta sit, alibi nonnisi ab ocreatis agricolis proscindi possit; quædam tamẽ eius partes eximiè fertiles: quæ trans *Æquatorem* sita sunt, non de-

scribuntur à Græcis aut Romanis scriptoribus.

Mare, quod cingit Africam, est à Septentrione; mare Mediterraneum; ab Occidente, Atlanticum; à Meridie, mare Æthiopicum; ab Ortu, Rubrum. *Lacus sunt* Zaire, & Borreo. *Amnes nobilissimi eiusdem sunt* Mulucha, qui Mauritaniam finit; Ampsaga, qui Numidiam; Nilus, insulam faciens Meroën, quæ nunc dicitur *Gueguere*; & Niger. Ad Nilum fuit Memphis, nunc Cairus; cui, vicinæ Pyramides.

Montes in ea præcipui Heptadelphi, Abyle, Atlas, lunæ. Porro Atlas sic per Africam discurrit, sicut per Asiã, Taurus, per Europam Alpes. *Præmontoria* Cantin, Verde, de las palmas, de Bona Esperanza, & alia.

Regiones atq; gentes in quas diuisa fuit quondam Africa sunt, Ægyptus, Cyrenaica, Africa Minor seu proprie dicta.

dicta, Troglodytæ, Garamantes, Numidia, Mauritania, Gætulia, Libya interior, Arabia Troglodytica, & Æthiopia. *Sed nunc diuiditur vniuersa* in VII. potissimum partes siue Regiones: quas hodiè partim tenet Turca; partim Serifus quem vocant; partim Reges alij; partim deniq; Hispaniarum Rex. Nomina Regionum sunt ista.

I. *Ægyptus*, quæ Nili ostijs continetur, Turcæ subiecta; habet Cairum, urbem stupendæ magnitudinis, quæ quondam Memphis siue Babilon, à qua non longe abest hortus Balsami *Materca* dictus, è Iudæa vbi olim fuit huc translatus; deinde habet Alexādrīam, Pharum, Raschitt, Damiatam.

II. *Barbaria* ab Ægypto vsq; ad fretum Gaditanum extenditur in Sex partes Diuisa; quarum *Vna* est Provincia Barcana, *quinq; reliq;* sunt Re-

gna, Tunetanum, Tremisenum, Fel-
lanum, Maurocanum, & Darense.
ab Urbibus denominata.

III. *Numidia* hodie *Biledulgerid*,
longissimè, ab Ægypti confinibus,
à tergo dictarum regionum, vsq; ad
oceanum Atlanticum, se extendit.

IV. *Sarra* desertum, continuatur
huic regioni versus Meridiem.

V. *Nigritarum regio*; cuius incolæ
Nigerrimi, amplâ regione habitant
ad vtramq; Nigri amnis ripam.

VI. *Æthiopia Interior* siue Superior,
hodie Abyssinorum Imperium, cuius
Regem, magno recepto tamen erro-
re, faciunt Presbyterum, siue Pretio-
sum Ioannem. Hic inter maximos
nostræ ætatis Monarchas proculdu-
bio censendus, vt qui inter vtrumq;
Tropicum à Mari Rubro ad Æthio-
picum fere Oceanum pertingat, in-
quit Atlas: Regis Titulum vide ibi-
dem, & in Breuiario orbis terrarum.

Pauli Bertij licet hodie diminutam eius esse potentiam dicant alij.

VII. *Æthiopia Exterior siue Inferior* reliquum *Africæ* perhibetur, cuius *Regiones & Regna* in quas diuiditur sunt: *Congi, Monomotapæ, Zangibar, & Aian*, ab vrbibus appellata.

VIII. *Insula ad Africam* quarum Nobiliores hæ sunt. In *Oceano Atlantico* est *Insula portûs Sancti*; Est *Madera, Sunt Canariæ, & Capitis viridis*. In *Oceano Æthiopico* sunt *Insula Principis, & S. Thomæ*. Post *promontorium Bonæ Spei* sunt aliæ *insulæ incultæ omnes, præter vnam S. Laurentij incolis Madagascar.*

De America.

America spectanda superest inter *mare del Zur & del Nort* interiecta; eã dubiã per diu suspicione, postea accuratiore *Christophori columbi Genuensis, & multò adhuc accuratiore Americi*

104. COMPENDIUM;
rici Vesputij Florentini à quo nomē
habet suorum inuentorum; postea
frequenti aliorum, inter quos Cor-
tesius, Valboa, Pizarus, & Ferdinā-
dus Magellanes inspectione, cog-
nitam descriptamq; ob ingentem am-
plitudinem statim *Nouum Orbem* vo-
cauere. inuenta autem est Anno 1497

*Diuiditur vniuersa in Septentriona-
lem, & Australem, quas partes con-
nectit Isthmus. In illa sunt Canada,
Nova Francia, Virginia, Florida, No-
ua Hispania, Noua Granata, Cali-
fornia; & in occidentali latere ad
fretum Anian duo Regna, Quivira, &
Anian, vnde freto cognomen. In
hac sunt. Castella aurea, Bogota, Pe-
ruuia, Chili, Chica, Brasilia, Cari-
bana, Guiana, Biquiri, omnes ocea-
noperfusæ. Intus verò in mediter-
rancis Amazonum regio, Paguan,
Picora, Moxos, Vram, Charchas.
Vrbium præcipuæ in America sunt Cuf-
co,*

co, Mexico, Quito, Hauana, Nombre de Dios.

Fluuij præcipui sunt Paragnian, Magnion qui idem vocatur fluuius Amazonum, Fluuius Argenteus (Rio de la plata) & Caramara.

Insulae in sinu Mexicano sunt nobiliores. Cuba, Hispaniola quæ & S. Dominici insula vocatur, Iamaica &c. Vltterius ortum versus sunt Azores siue Flandricæ, ad quarum meridianum acus magnetica rectâ in Septentrionem fertur. Merces Americanæ sût, Argentum, Coria, Sal, Conciniglia, Gemmæ, vniones.

Sic iam explicatis breuiter summarieq; IV. partibus generalibus huius immensa orbis Terrarum Machina: Restant reliquæ duæ eiusdem partes, Arctica nempe & Antartica.

COMPENDIUM,
De Terra Arctica.

Ad Arctoam siue Borealem mundi partem, subiectam Polo Arctico, pertinet, quidquid siue Continentis, siue Insularum reperitur circa polum Arcticum, à quatuor hactenus enumeratis partibus distinctum; cuiusmodi sunt.

Regio *Subpolaris* incognita, *Grœnlandia*, gramina gignens herbasq; viuentes, à quibus & nomen accepit, *Spitsbergia* siue *Niculandia*, *Frislandia*, *Islandia*, quam putant esse *Thulen* veterum; in qua mons *Hecla* sempiterno æstuans igne, & non procul inde sulphuris fodinæ, *Noua Zembla* tota nuda & impalœua factaq; animalibus carniuoris, cum *Mari Hyperboreo*, & *Fretis* duobus, *Waygaz*, & *Dauis*; quorum isto *Hollandi*, hoc *Angli* in *Indiam* compendiosiore viâ penetrare, quamvis irritò conamine adorti sunt; & si quid est aliud etiam nondum

dum cognitum: quod verò de Euripis hic aliqui dicunt, id fabulosum est.

De Terra Antartica.

Ad Antarticam, (quæ vocatur etiam terra Australis: quia nobis ultima versus austrum sita est; eadem terra Incognita est dicta, quia nemo illam penitus ingressus est: quin etiam Magellanica, quia Magellano versus austrum primum conspecta) referendæ sunt vastæ illæ regiones quæ polo Antartico subiectæ, post Fretum Magellanicum, post Mare Æthiopicum hinc, & post Pacificum illinc, longe lateq; extenduntur per tres Zonas, Frigidam, Temperatam, & Torridam; vt non immerito Europam, & Africam simul sumptas, æquare credantur. Sunt in littoribus eius aliquammodo cognitæ Terra del fuego, id est terra ignis, *Neua Guinea*, *Beach*, *Lucach*, *Maletur*, *Regio Psitacorum*,

108 COMP: GEOGR:
 rum, & circa ipsam in mari Pacifico
 sunt Insulæ Salomonū, Aquada, Latronū,
 Vulcanorum, Cocas, Bonæ spei, & E-
 quorum.

Permissu Magnifici Dñi RECTORIS.

Cedat ad Maiorem D. O. M. Creatoris
 Cali & terra Gloriam. Nos Vero per hæc
 Visibilia in terra, ad ea qua sunt inui-
 sibilia in Cælo amorem rapiamur.

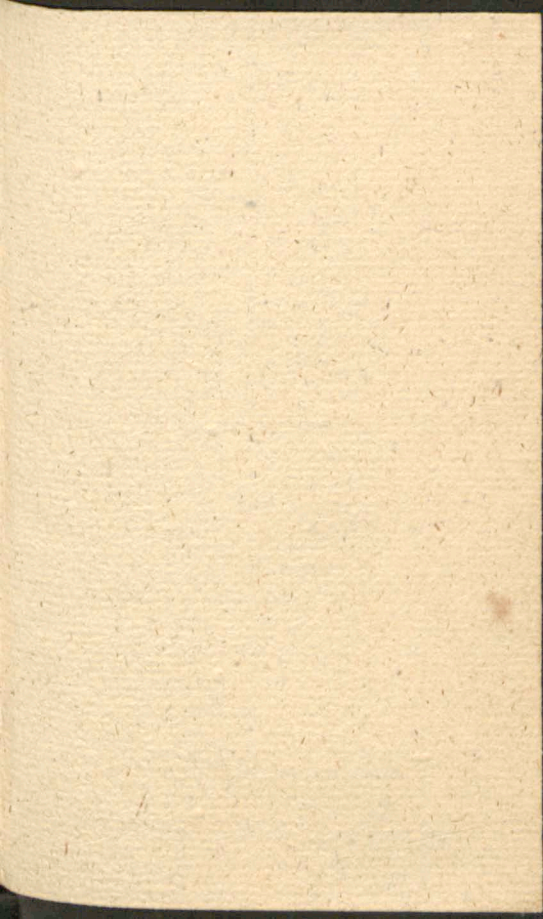


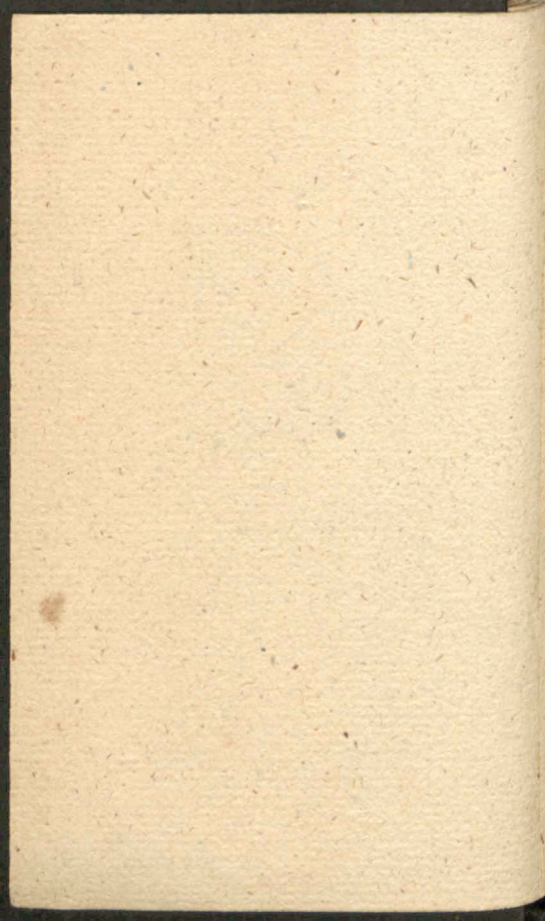
Pag:	Ver:	Errata	Corrige.
13.	16.	Polo	Polari.
	17.	Antarcticū	Arcticū.
16.	12.	ab se	à se.
37.	13.	se	sibi.
55.	11.	Taurianorū	Taurinorū.
61.	15.	quæ	quos.

0822.

6243.

K





OPRAWĘ WYKONANO

w prac. inrol. konserwat.

Biblioteki „Ostalgicum“

Data 5.7.75

podpis

Urajch

