

**Alicja Stolarska**

Szkoła Główna Gospodarstwa Wiejskiego w Warszawie

---

**WYBRANE ASPEKTY ROZWOJU  
DZIAŁALNOŚCI GOSPODARCZEJ W POLSCE  
PO AKCESJI DO UE**

---

**Streszczenie:** Opracowanie przedstawia analizę działalności gospodarczej prowadzonej przez osoby fizyczne w Polsce w latach 2004-2010, bez działalności związanej z rolnictwem. Charakteryzuje poszczególne rodzaje prowadzonych działalności, zachodzące pod tym względem tendencje i ich przyczyny. Pokazuje także strukturę działalności gospodarczej osób fizycznych, zarówno rodzajową, jak i pod względem liczby zatrudnionych osób. Wskazuje zmiany tej struktury oraz ocenę bieżącej sytuacji przez właścicieli tych firm.

**Słowa kluczowe:** działalność gospodarcza, osoba fizyczna, rozwój, struktura, tendencje.

## 1. Wstęp

Po latach braku swobody prowadzenia działalności gospodarczej Polacy znaleźli się w zupełnie nowych warunkach społeczno-ekonomicznych. Urynkowienie gospodarki i restrukturyzacja wielu przedsiębiorstw spowodowały zasadnicze zmiany na rynku pracy. Z jednej strony dało to większe możliwości rozwoju własnej działalności, z drugiej zaś stwarzało nowe zagrożenia, związane m.in. ze zwiększeniem konkurencyjności w warunkach postępującej globalizacji.

Dalsze zmiany podyktowane były przygotowaniami i wreszcie przystąpieniem Polski do struktur UE. Akcesja dała możliwość rozwoju działalności gospodarczej, m.in. przez dotacje na tworzenie nowych miejsc pracy. Wymuszała też poniekąd podejmowanie własnej działalności, w konsekwencji złej sytuacji na rynku pracy, szczególnie w odniesieniu do obszarów wiejskich i konieczności restrukturyzacji rolnictwa. Był to słuszny kierunek, gdyż, jak wynika z badań, samozatrudnienie daje większe możliwości zdobycia pracy niż podjęcie pracy najemnej<sup>1</sup>. Działalność gospodarcza zaś poprzez nowe miejsca pracy i wzrost jej wydajności pobudza wzrost gospodarczy.

---

<sup>1</sup> P. Dominiak, *Sektor MSP we współczesnej gospodarce*, PWN, Warszawa 2005, s. 121-122.

Nastąpił rozwój działalności gospodarczej prowadzonej przez osoby fizyczne<sup>2</sup>, zwłaszcza małych firm rodzinnych. Są one uznawane za jeden z najważniejszych modeli prowadzenia interesów na całym świecie i stanowią 75% wszystkich firm działających w UE<sup>3</sup>.

Stąd też niniejsze opracowanie, którego celem było wskazanie przemian, jakie zaszły w działalności gospodarczej w Polsce po jej przyłączeniu do struktur UE. Szczególną uwagę skupiono na firmach rodzinnych, gdyż te właśnie stanowią największy odsetek wśród przedsiębiorstw prowadzących działalność gospodarczą. Przedstawiono zachodzące pod tym względem tendencje rozwojowe i scharakteryzowano strukturę prowadzonej działalności, zarówno rodzajową, jak i ze względu na rozmiary prowadzonej działalności oraz zróżnicowanie w układzie regionalnym.

## 2. Tendencje rozwojowe działalności gospodarczej

Pod koniec 2010 roku w Polsce zarejestrowanych było prawie 3910 tys. firm<sup>4</sup>, z czego blisko 97% stanowił sektor prywatny. Tu z kolei ok. 78% przedsiębiorstw prowadzonych było przez osoby fizyczne<sup>5</sup>, a kolejne ponad 15% było własnością spółek (głównie handlowych, w przeszło 52%, i w ok. 47% cywilnych).

Po roku 2004 obserwujemy dalszą tendencję rosnącą (zapoczątkowaną urynkowaniem gospodarki) zarówno samej liczby podmiotów gospodarczych, jak i firm osób fizycznych (rys. 1).

Liczba funkcjonujących podmiotów osób fizycznych prowadzących działalność gospodarczą wzrosła w badanym okresie o blisko 6,5%<sup>6</sup>. Pierwsze lata po akcesji były okresem, w którym przedsiębiorcy dopiero przyzwyczajali się do nowych warunków i możliwości. Jednocześnie wiele firm nie podołało nowym wy-

---

<sup>2</sup> Osoba fizyczna będąca przedsiębiorcą w rozumieniu ustawy z dnia 2 lipca 2004 r. o swobodzie działalności gospodarczej i inna osoba fizyczna prowadząca działalność na własny rachunek w celu osiągnięcia zysku.

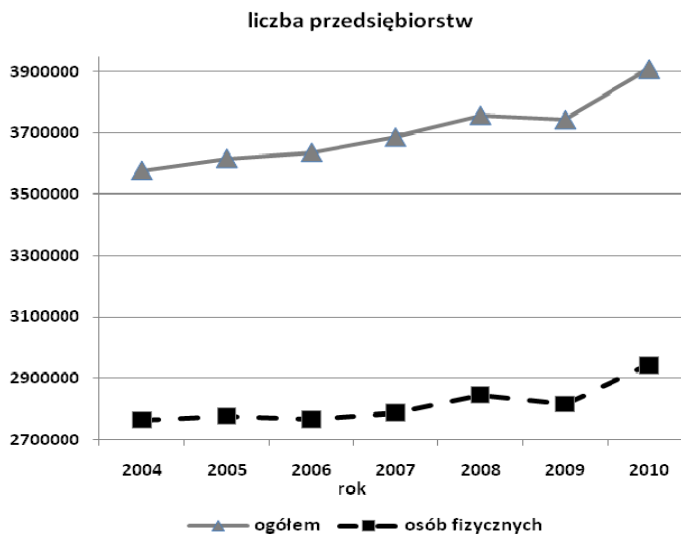
<sup>3</sup> E. Stawicka, *Firmy rodzinne jako przykład przedsiębiorstw zarządzanych przez wartości, ich sens i znaczenie*, Zeszyty Naukowe Problemy Rolnictwa Światowego, t. 10 (XXV), z. 2, Wydawnictwo SGGW, Warszawa 2010, s. 110.

<sup>4</sup> Wpis do rejestru REGON (Krajowy Rejestr Urzędowy Podmiotów Gospodarki Narodowej prowadzony na podstawie przepisów ustawy z dnia 29 czerwca 1995 r. o statystyce publicznej: DzU nr 88, poz. 439 z późn. zm., i rozporządzenia Rady Ministrów z dnia 27 lipca 1999 r. w sprawie sposobu i metodologii prowadzenia i aktualizacji rejestru).

<sup>5</sup> Z uwagi na odsetek przedsiębiorstw badania skupiono na firmach osób fizycznych, zarejestrowanych w systemie REGON. Z badań wyłączono osoby fizyczne prowadzące indywidualne gospodarstwa rolne.

<sup>6</sup> Tylko firmy zarejestrowane. W badanym okresie rozpoczęło prowadzenie działalności więcej podmiotów, ale wiele też zrezygnowało.

zwaniom i z różnych powodów (również braku popytu na proponowane produkty i usługi) zaprzestawało prowadzonej wcześniej działalności<sup>7</sup>.



**Rys. 1.** Zmiany liczby podmiotów gospodarczych w Polsce w latach 2004-2010

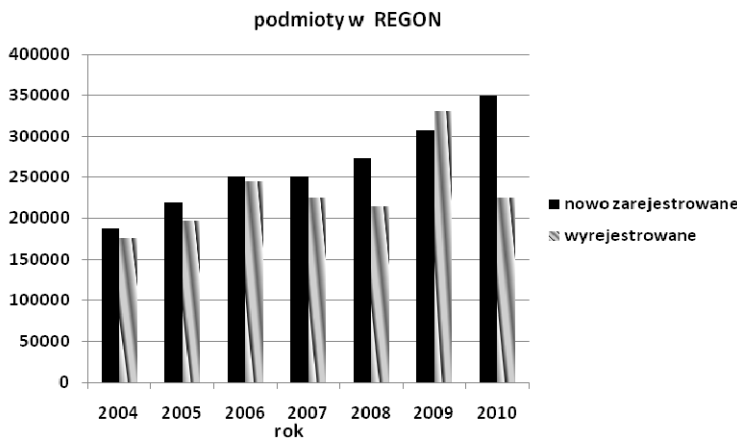
Źródło: opracowanie własne na podstawie rejestru REGON.

Po roku 2007 nastąpiło wyraźne ożywienie tempa wzrostu prowadzonej własnej działalności gospodarczej, z załamaniem się niestety tej pozytywnej tendencji w roku 2009. Liczba podmiotów zmalała wówczas ogółem o przeszło 167,1 tys. i o 27,9 tys. firm osób fizycznych. Powodem był m.in. rozprzestrzeniający się na wiele krajów kryzys gospodarczy, a co za tym idzie, również niekorzystne dla prowadzenia działalności gospodarczej warunki zewnętrzne. Co prawda, sytuacja w Polsce była stosunkowo niezła, ale zwiększyło się ryzyko prowadzenia działalności gospodarczej, a szczególnie podejmowania nowej, tym bardziej jeśli miała ona związek z finansowaniem przez zagraniczne banki.

W złym położeniu znalazły się głównie przedsiębiorstwa transportowe, firmy branży finansowo-ubezpieczeniowej i doradczej oraz budownictwo. Na pogorszenie sytuacji tych ostatnich złożyło się wiele czynników. Wpływ miały tu nie tylko skutki samego kryzysu i spadek popytu na mieszkania (też z powodu wywindowanych cen i ograniczonej dostępności do kredytów), ale również stagnacyjna strategia samych przedsiębiorców.

<sup>7</sup> A. Stolarska, *Dodatkowa działalność gospodarcza rodzin rolniczych czynnikiem rozwoju obszarów wiejskich*, Roczniki Naukowe SERiA, t. VII, z. 1, Wieś Jutra, Warszawa 2005.

Dla spadku liczby podmiotów gospodarczych nie bez znaczenia była także aktualizacja w systemie REGON<sup>8</sup>. Wykreślono wówczas z Rejestru więcej podmiotów, niż wpisano (rys. 2).



**Rys. 2.** Zmiany liczby przedsiębiorstw osób fizycznych zarejestrowanych i wyrejestrowanych w Polsce z REGON w latach 2004-2010

Źródło: jak rys. 1.

W początkowym okresie członkostwa Polski w strukturach UE powstawało wiele firm, ale też duża ich liczba zaprzestawała działalności (całkowicie lub zmieniała rodzaj). Dopiero w roku 2008 oraz 2010 zanotowano widoczną przewagę podmiotów nowo rejestrowanych nad wyrejestrowywanymi. Częściowo wynikało to również ze zmian przepisów prawnych. Po 20 września 2008 roku weszły w życie przepisy dotyczące możliwości zawieszania działalności gospodarczej. Zgodnie z nimi przedsiębiorca niezatrudniający pracowników może zawiesić wykonywanie działalności gospodarczej na okres od 1 do 24 miesięcy. Jest to znaczne ułatwienie dla osób prowadzących działalność sezonową (np. sprzedaż lodów czy wynajem domków letniskowych), które wcześniej musiały wyrejestrowywać działalność po jej zakończeniu w jednym roku, a ponownie rejestrować ją w roku następnym. Wiązało się to dodatkowo z ponownymi wizytami w wielu urzędach. Obecnie procedura ta została również uproszczona i skrócona. W celu zarejestrowania bądź zawieszania i ponownego odwieszania działalności gospodarczej przez osobę fizyczną należy zgłosić się i złożyć odpowiednie dokumenty w Urzędzie Gminy, który przesyła dane dalej, do innych instytucji (Urząd Statystyczny, Urząd Skarbowy, ZUS).

<sup>8</sup> Wiele firm dopiero wskutek aktualizacji zgłosiło zaprzestanie prowadzenia działalności, która już wcześniej została zlikwidowana. W rezultacie w 2009 roku wykreślono z Rejestru o 46% więcej podmiotów, niż miało to miejsce w roku poprzednim.

Impulsem do podejmowania działalności gospodarczej jest też poniekąd współpraca, na zasadach podwykonawcy, z innym przedsiębiorstwem, które m.in. ze względu na wysokie koszty zatrudnienia preferuje taką formę zamiast tradycyjnego etatu.

Mimo uplasowania Polski przez Bank Światowy dopiero na 72 miejscu pod względem ułatwień w prowadzeniu własnego biznesu<sup>9</sup>, w roku 2010 obserwujemy ponowny wzrost liczby podmiotów prowadzących działalność gospodarczą. Jest ona ważnym źródłem zatrudnienia oraz uzyskiwania dochodów. Daje zatrudnienie przeszło 25% wszystkich pracujących<sup>10</sup>. Dodatkowo szacuje się zatrudnianie dalszych ok. 4% osób pomagających i członków rodzin. Uzyskiwane natomiast w wyniku jej prowadzenia dochody są wyższe niż przeciętne wynagrodzenie. Przeciętny miesięczny dochód do dyspozycji w przeliczeniu na jedną osobę był w 2009 roku wyższy o ok. 25% w gospodarstwach domowych osób pracujących na własny rachunek, mimo większej przeciętnie liczby osób w rodzinie w tychże gospodarstwach<sup>11</sup>.

W układzie przestrzennym najwięcej firm osób fizycznych zarejestrowano w województwach: mazowieckim, śląskim, małopolskim i dolnośląskim. Najmniej zaś podmiotów odnotowano w Opolskiem, Podlaskiem i Świętokrzyskiem, choć w tym ostatnim rozwija się ciągle działalność związana z turystyką<sup>12</sup>. Województwo mazowieckie przewyższa pod tym względem opolskie aż przeszło 9-krotnie. Jest to związane nie tylko ze zróżnicowaną gęstością zaludnienia, skalą bezrobocia, ale również stanem infrastruktury, bliskością dużych ośrodków i lokalnym popytem, który determinuje rozwój działalności gospodarczej<sup>13</sup>. Ponadto na obszarach silniejszego rozwoju działalności gospodarczej ma miejsce „efekt mnożnikowy”, a więc dalszy jej rozwój pod wpływem firm już istniejących.

Przy uwzględnieniu gęstości zaludnienia, a więc przeliczając średnie zatrudnienie na 1000 osób, wskaźnik ten jest najwyższy również w województwie mazowieckim, a następnie wielkopolskim i łódzkim. Najmniejsza zaś jego wartość charakteryzuje województwo warmińsko-mazurskie oraz zachodniopomorskie i opolskie.

---

<sup>9</sup> Spośród 183 krajów, pod względem 10 najważniejszych uwarunkowań działalności gospodarczej, Polska znalazła się jednocześnie w grupie 61 państw wprowadzających ułatwienia w rozpoczynaniu działalności gospodarczej oraz wśród 45 krajów upraszczających płacenie podatków z tejże. Najnowszy raport Doing Business 2010.

<sup>10</sup> Poza działalnością w zakresie obrony narodowej i bezpieczeństwa publicznego.

<sup>11</sup> *Mały Rocznik Statystyczny Polski*, GUS, Warszawa 2010.

<sup>12</sup> Dodatkowym bodźcem (poza atrakcyjnością turystyczną tego regionu) jest szereg inicjatyw, jak chociażby sztucznie naśnieżany stok i park rozrywki w Bodzentynie (i innych miejscach), pobudzający dodatkowo rozwój agroturystyki w okolicy.

<sup>13</sup> Z badań przeprowadzonych w 2006 roku przez IERiGŻ-PIB wynika, że przeszło 68% firm działało głównie na lokalnym rynku.

### 3. Struktura działalności gospodarczej i jej przemiany

W strukturze przedsiębiorstw prowadzonych przez osoby fizyczne dominują zdecydowanie podmioty małe, dające zatrudnienie głównie samemu właścicielowi i członkom jego najbliższej rodziny. W 2010 roku w strukturze podmiotów dominowały firmy zatrudniające do 9 osób (tab. 1).

**Tabela 1.** Struktura zatrudnienia w działalności gospodarczej w Polsce prowadzonej przez osoby fizyczne w 2010 roku

Przedsiębiorstwa o liczbie pracujących	Liczby bezwzględne	Procent
0-9	2 892 945	98,3004
10-49	47 215	1,6043
50-249	2684	0,0912
250-999	112	0,0038
1000 i więcej	9	0,0003

Źródło: jak rys. 1.

Ich odsetek przekraczał przeciętnie 98% i był o przeszło 4% wyższy niż w poprzednim roku. Podmioty zatrudniające więcej niż 50 osób nie tylko stanowiły znikomy odsetek, ale dodatkowo jeszcze ich liczba zmalała. Mamy zatem do czynienia głównie z mikroprzedsiębiorstwami, co jest wynikiem wielu uwarunkowań. Przede wszystkim na podjęcie działalności w większej skali niezbędne są znaczne środki finansowe, których nie posiadają potencjalni przedsiębiorcy. Uzyskiwanie natomiast funduszy z innych źródeł niż środki własne jest, z wielu powodów, bardzo ograniczone. Korzystanie ponadto z zewnętrznych źródeł finansowania inwestycji nowej działalności gospodarczej zwiększa znacząco ryzyko jej podejmowania. Ryzyko to jest również tym większe, im większa ma być skala podejmowanej działalności, co też wpływa na zakładanie mniejszych firm. Kolejnym powodem jest działanie przedsiębiorstw osób fizycznych głównie na lokalnych rynkach, których pojemność jest naturalnie ograniczona. Preferowanie podejmowania działalności gospodarczej na mniejszą skalę wynika także z uregulowań prawnych, szczególnie podatkowych. Przedsiębiorstwa małe, które osiągają nieduże (uregulowane prawem) przychody ze swej działalności, nie tylko mogą płacić mniejsze podatki, ale też wybrać uproszczoną formę rozliczania swej działalności gospodarczej. Nie muszą np. prowadzić tzw. pełnej księgowości, która dla wielu przedsiębiorców może oznaczać konieczność zatrudniania dodatkowej osoby (księgowej) lub korzystania z usług biura rachunkowego. Mogą skorzystać natomiast z wyboru rozliczenia, np. w formie ryczałtu czy karty podatkowej, co jest znacznie prostsze i mniej czasochłonne, a więc sam właściciel może to robić, nie ponosząc dodatkowych kosztów.

Ważnym czynnikiem wpływającym częściowo na to, ile osób będzie zatrudniać przedsiębiorca rozpoczynający prowadzenie działalności gospodarczej, są nie tylko koszty tego zatrudnienia, ale również pewne zaszłości kulturowe i mentalne. Ponadto firmy małe są często rodzinnymi biznesami, co chociażby z uwagi na rodzaj więzi między pracownikami i charakter zatrudnienia, o którym nie decyduje tylko wielkość uzyskiwanych dochodów, daje im przewagę nad podmiotami zatrudniającymi więcej osób.

Na rozmiary podejmowanej działalności gospodarczej i liczbę osób w niej pracujących wpływa również rodzaj prowadzonej działalności. Rosnący m.in. udział sektora usługowego w naszym kraju sprzyja zakładaniu właśnie mikroprzedsiębiorstw.

Działalność gospodarcza osób fizycznych prowadzona była głównie (w ponad 31%; bez działalności z zakresu rolnictwa, leśnictwa, łowiectwa i rybactwa) w zakresie handlu i naprawy pojazdów samochodowych (tab. 2). W przeszło 66% był to handel detaliczny.

**Tabela 2.** Struktura działalności gospodarczej prowadzonej przez osoby fizyczne w Polsce w roku 2010

Rodzaj działalności	Odsetek
Przemysł	9,82
Budownictwo	13,98
Handel i naprawa pojazdów samochodowych	31,53
Transport i magazynowanie	8,80
Zakwaterowanie i gastronomia	3,43
Informacja i komunikacja	2,27
Działalność finansowa i ubezpieczeniowa	4,30
Obsługa rynku nieruchomości	1,03
Działalność profesjonalna, naukowa i techniczna	9,31
Administrowanie i działalność wspierająca	2,58
Administracja publiczna i obrona narodowa	0,00*
Edukacja	2,01
Opieka zdrowotna i pomoc społeczna	5,62
Działalność związana z kulturą, rozrywką i rekreacją	1,11
Pozostała działalność usługowa	4,23

\* dokładnie 0,0027

Źródło: obliczenia własne na podstawie REGON oraz danych GUS.

Kolejnych blisko 14% podmiotów zarejestrowało działalność z zakresu budownictwa, a ok. 10% prowadziło działalność przemysłową. Tu dominował wyrób przedmiotów z metali, a następnie produkcja przedmiotów z drewna, korka, słomy i wikliny oraz produkcja odzieży. W nieco mniejszym stopniu (po ok. 8%) zajmowano się wyrobem mebli oraz produkcją artykułów żywnościowych. Tylko siedem

przedsiębiorstw osób fizycznych prowadziło w 2010 roku produkcję wyrobów tytoniowych, przy czym rok wcześniej było ich zaledwie 3.

Ważne miejsce w strukturze działalności gospodarczej stanowiła działalność naukowa i techniczna (przeszło 9% podmiotów) oraz transport i magazynowanie (kolejne blisko 9%), głównie transport lądowy. Odnotowano też znikomy odsetek firm zajmujących się transportem lotniczym, aczkolwiek ich liczba wzrosła blisko dwukrotnie w stosunku do roku 2009.

Przeszło 5,5% zarejestrowanych przez osoby fizyczne podmiotów prowadziło działalność z zakresu opieki zdrowotnej i pomocy społecznej, gdzie przeważały usługi świadczone w ramach pomocy społecznej. Kolejnych ponad 4% firm zajmowało się prowadzeniem działalności finansowej i ubezpieczeniowej. Przeważała tu (w przeszło 87%) działalność związana z funduszami emerytalnymi, przy czym tu akurat obserwujemy niewielki spadek liczby podmiotów.

Tylko niespełna 95 tys. firm (ponad 3%) prowadziło działalność z zakresu zakwaterowania i gastronomii. Dodatkowo należy zauważyć, że dotyczy to również działalności prowadzonych sezonowo, np. letnich obiektów turystycznych, szczególnie w pasie nadmorskim, które tylko okresowo dają zatrudnienie i dochody. Z drugiej zaś strony mamy do czynienia z nierejestrowaniem niektórych działalności w tej branży. Dotyczy to głównie tzw. agroturystyki i turystyki na terenach wiejskich<sup>14</sup>. Zgodnie z uregulowaniami prawnymi w tym zakresie gospodarstwa rolne, których członkowie prowadzą dodatkowo działalność agroturystyczną w małej skali (do 6 pokoi), nie mają obowiązku rejestrowania takiej działalności. Fakt ten powinny jedynie zgłosić do stosownego Urzędu Gminy lub też do Polskiej Federacji Turystyki Wiejskiej, jeżeli chcą uzyskać kategoryzację swojej bazy noclegowej.

Znikomy odsetek przedsiębiorstw osób fizycznych (po ok. 1%) zajmował się obsługą rynku nieruchomości, a także działalnością związaną z kulturą, rozrywką i rekreacją. Odnotowano też tylko jedno przedsiębiorstwo zajmujące się prowadzeniem działalności pocztowej i kurierskiej, co *notabene* jest odpowiedzią na problemy funkcjonowania Poczty Polskiej.

W odniesieniu do skali prowadzonej działalności, a więc spośród przedsiębiorstw prowadzonych przez osoby fizyczne o liczbie pracujących powyżej 250 osób, *gros* firm działało w branży przetwórstwa przemysłowego (głównie produkcji artykułów spożywczych). Cztery firmy legitymowały się tu nawet liczbą pracujących przekraczającą 1000 osób. Dziesięć kolejnych w tej grupie (powyżej 250 pracujących) prowadziło działalność z zakresu handlu i naprawy pojazdów samochodowych. Następne cztery podmioty zajmowały się transportem i gospodarką magazynową. Odnotowano również pojedyncze przedsiębiorstwa działające w za-

---

<sup>14</sup> Autorka świadomie używa tu sformułowania „tzw.”, gdyż pojęcie agroturystyki jest w wielu sytuacjach nadużywane. Nawet obiekty, które można by wręcz nazwać mianem hoteli, deklarują się często jako gospodarstwa agroturystyczne, a *de facto* z gospodarstwem (rolniczym) nie mają nic wspólnego. Zlokalizowane są jedynie na obszarach wiejskich.



kresie budownictwa, usług finansowych i ubezpieczeniowych, a także zakwaterowania i gastronomii oraz obsługi rynku nieruchomości.

Przedsiębiorstwa, wśród których wystąpił najwyższy udział firm małych, do 9 pracujących, działały natomiast m.in. w zakresie usług informatycznych oraz informacji i komunikacji, a także handlu pojazdami samochodowymi i ich naprawy.

Ogólnie, najwięcej pracujących (niezależnie od rozmiarów firmy) zanotowano w przemyśle, a następnie w handlu i działalności związanej z naprawą pojazdów samochodowych. Najmniej natomiast było pracujących w działalności związanej z kulturą, rozrywką i rekreacją, która ulega dodatkowo marginalizacji w dobie rozwoju społeczeństwa informatycznego.

W latach 2004-2010 zaobserwowano wzrost liczby podmiotów w branży przemysłowej. Ponaddwukrotnie wzrosła liczba przedsiębiorstw zajmujących się produkcją wyrobów tytoniowych. O przeszło 80% wzrosła liczba podmiotów zajmujących się transportem lotniczym. Odnotowano również znaczny wzrost (40%) firm produkujących farmaceutyki. Wzrosła też liczba przedsiębiorstw produkujących komputery, a także wyroby elektryczne i optyczne, oraz firm prowadzących usługi informatyczne.

W badanym okresie, co jest zresztą zrozumiałe, nastąpił spadek liczby przedsiębiorstw produkujących odzież, oferujących usługi finansowe i ubezpieczeniowe oraz zajmujących się transportem. Na złą sytuację tych ostatnich złożyło się wiele czynników. Poza oczywiście skutkami niekorzystnej sytuacji gospodarczej, a więc też szukania oszczędności przez inne podmioty, nie bez znaczenia są tu duże koszty prowadzonej działalności (nie tylko wzrost cen paliw) oraz częsty brak płynności finansowej. Wynika to z wydłużonego terminu płatności, który dodatkowo jest przekraczany. Jest to szczególnie ważny problem dużych firm transportowych, ponoszących m.in. znaczne koszty bieżące (paliw, remontów, zatrudnienia, a często też leasingu).

Z ostatnich badań koniunktury (z lutego 2011 roku), przeprowadzanych permanentnie przez GUS<sup>15</sup>, wynika, że przedsiębiorcy oceniają negatywnie koniunkturę gospodarczą, mierzoną syntetycznym wskaźnikiem koniunktury. Ogólny klimat koniunktury oceniono pozytywnie w przetwórstwie przemysłowym, przy czym najlepsza sytuacja występuje w przedsiębiorstwach dużych, o przeszło 250 pracujących. Firmy małe, do 50 pracujących, nadal oceniają swą sytuację negatywnie. Najlepszą ocenę dały przedsiębiorstwa zajmujące się wytwarzaniem i przetwarzaniem koksu i produktów rafinacji ropy naftowej oraz produkcją farmaceutyków i urządzeń elektrycznych. Najsłabszą zaś przedsiębiorstwa produkujące odzież (tu zdecydowane pogorszenie koniunktury). Również negatywnie oceniono klimat koniunktury w odniesieniu do budownictwa (tu za główną barierę uznano niedostateczny popyt) i handlu detalicznego, chociaż tutaj już mniej pesymistycznie niż przed miesiącem.

---

<sup>15</sup> Informacje bieżące. *Koniunktura w przemyśle, budownictwie, handlu i usługach w lutym 2011*, GUS, Warszawa.

W sektorze usług najlepiej oceniono sytuację w działalności finansowej i ubezpieczeniowej oraz informacji i komunikacji (poprawa koniunktury). Niekorzystną koniunkturę wykazały przedsiębiorstwa prowadzące działalność transportową oraz z zakresu zakwaterowania i gastronomii. We wszystkich sektorach najlepszą sytuację deklarowały przedsiębiorstwa zatrudniające powyżej 250 pracujących.

#### 4. Podsumowanie

Wstąpienie Polski do struktur UE dało m.in. zmienione uwarunkowania na rynku pracy. Z jednej strony było szansą do dalszego, intensywnego rozwoju działalności gospodarczej podejmowanej przez osoby fizyczne, z drugiej zaś niesło wiele zagrożeń. Szczególnie w początkowym okresie akcesji wiele przedsiębiorstw nie radziło sobie w nowej sytuacji ekonomicznej i ulegało likwidacji. Na ich miejsce powstawały nowe firmy. Po kilku latach sytuacja ustabilizowała się na tyle, że odnotowano blisko 40% przewagę nowo powstających podmiotów nad wyrejestrowywanymi.

W latach 2004–2010 występowała tendencja rosnąca liczby podmiotów gospodarczych prowadzonych przez osoby fizyczne. W roku 2010 zarejestrowanych w REGON było blisko 2943 tys. firm prowadzących działalność inną niż rolnicza. Jednocześnie w roku 2009 nastąpiło załamanie tej pozytywnej tendencji w badanym okresie. Wynikało to po części z pogarszającej się sytuacji ekonomicznej w Polsce i innych państwach, co zwiększało ryzyko prowadzenia własnej działalności. Częściowo też powodem były zmiany i aktualizacja samego Rejestru REGON. Wykreślono wówczas o 46% więcej firm niż w poprzednim roku.

Rok 2010 zaznaczył się ponownym, wyraźnym wzrostem liczby przedsiębiorstw osób fizycznych. Nie bez znaczenia były tu zarówno ułatwienia w podejmowaniu działalności gospodarczej, jak i uregulowania unijne, a w szczególności większe możliwości uzyskiwania środków finansowych na nową działalność.

Pod względem rozmiarów prowadzonej działalności przeważały (przeszło 98%) firmy małe, do 9 osób pracujących, chociaż zależało to też częściowo od rodzaju prowadzonej działalności. Małe firmy działały w największym stopniu w zakresie usług informatycznych, komunikacyjnych oraz handlu pojazdami samochodowymi. Przedsiębiorstwa o liczbie pracujących powyżej 250 osób zajmowały się głównie przetwórstwem przemysłowym, a także handlem i naprawami pojazdów. Odnotowano je również w zakresie budownictwa, usług finansowych oraz zakwaterowaniu i gastronomii.

Najwięcej podmiotów zarejestrowano w województwach: mazowieckim, śląskim, małopolskim i dolnośląskim, najmniej w opolskim, podlaskim i świętokrzyskim.

Osoby fizyczne prowadziły swą działalność gospodarczą głównie z zakresu handlu i naprawy pojazdów samochodowych (przeszło 30%), budownictwa (blisko 14%) i przetwórstwa przemysłowego (ok. 10%). Najmniejszy odsetek odnotowano w działalności obsługującej rynek nieruchomości, a także usługach związanych z kulturą i rozrywką.

W latach 2004-2010 wzrosła liczba podmiotów z branży przemysłowej. O ok. 40% zwiększyła się liczba przedsiębiorstw produkujących farmaceutyki. Wzrosła też liczba podmiotów zajmujących się produkcją komputerów, wyrobów elektrycznych i optycznych oraz prowadzących usługi informatyczne. Nastąpił spadek firm produkujących odzież, prowadzących usługi finansowe i ubezpieczeniowe oraz transport. Badania koniunktury gospodarczej wskazują na dalsze pogłębianie się tych tendencji. Jednocześnie, właściwie niezależnie od branży, najlepiej ocenianą są sytuację przedsiębiorstwa zatrudniające powyżej 250 osób.

Przeprowadzone badania mogą być wskazówką dla polityki ekonomicznej, społecznej czy regionalnej. Ważnym zarazem aspektem, na który należałoby zwrócić szczególną uwagę, jest rozwój przedsiębiorstw produkujących farmaceutyki.

## Literatura

*Doing Business database 2010*, Bank Światowy.

Dominiak P., *Sektor MSP we współczesnej gospodarce*, PWN, Warszawa 2005.

*Koniunktura w przemyśle, budownictwie, handlu i usługach w lutym 2011*, GUS, Warszawa.

*Mały Rocznik Statystyczny Polski*, GUS, Warszawa 2010.

Stawicka E., *Firmy rodzinne jako przykład przedsiębiorstw zarządzanych przez wartości, ich sens i znaczenie*, Zeszyty Naukowe Problemy Rolnictwa Światowego, t. 10 (XXV), z. 2, Wydawnictwo SGGW, Warszawa 2010.

Stolarska A., *Dodatkowa działalność gospodarcza rodzin rolniczych czynnikiem rozwoju obszarów wiejskich*, Roczniki Naukowe SERiA, t. VII, z. 1, Wieś Jutra, Warszawa 2005.

*Zmiany strukturalne grup podmiotów gospodarki narodowej wpisanych do rejestru regon 2010 r.*, GUS, Warszawa 2011.

## SELECTED ASPECTS OF DEVELOPMENT OF ECONOMIC ACTIVITY IN POLAND AFTER ITS ACCESSION TO THE EUROPEAN UNION

**Summary:** The paper presents an analysis of economic activity led by private persons in Poland in 2004-2010, excluding the activities related to agriculture. The article characterizes different types of activities, occurring trends and their causes. It also shows the structure of economic activity of private persons, both applying to its kind and the number of employees. It shows changes in the structure and the assessment of the current situation made by the owners of companies.