



Ewa Łuzyniecka*

Opactwo cysterskie w Łądzie nad Wartą. Sprawozdanie z badań architektonicznych, sezon I–2007 r.

Bezpośrednią przyczyną podjęcia badań architektonicznych dawnego opactwa cysterskiego w Łądzie są planowane w przyszłości prace remontowe budynku klauzury, głównie jego elewacji (il. 1). Oprócz tego od dłuższego czasu istnieje przeświadczenie o konieczności podjęcia kompleksowych studiów architektury, ponieważ dotychczasowe analizy nie przyniosły odpowiedzi na podstawowe pytania dotyczące przemian budowli opactwa. Dlatego też w porozumieniu z Wielkopolskim Wojewódzkim Konserwatorem Zabytków w Poznaniu opracowano ramowy, wieloletni program prac badawczych. Pierwsze badania architektoniczne odbyły się w lipcu 2007 r. Prace prowadzono dzięki życzliwości Wyższego Seminarium Duchownego Towarzystwa Salezjańskiego w Łądzie. Istotną ich częścią była kwerenda archiwalna źródeł, zwłaszcza ikonograficznych. Prace terenowe miały charakter rozpoznawczy i brali w nich udział doktoranci oraz studenci Wydziału Architektury Politechniki Wrocławskiej: mgr Barbara Pierścioneck-Wolbach, Agnieszka Bus, Ewelina Kolasińska, Paulina Michniak, Paweł Sobański, Ewa Pankowska, Katarzyna Podrygajło, Izabela Przybylska. Pierwszym etapem badań była aktualizacja rzutów i elewacji budynku klauzury w skali 1:200. Następnie



Il. 1. Opactwo w Łądzie, elewacja wschodnia budynku klauzury, 2007 r.

Fig. 1. The abbey in Łądy, east elevation of the enclosure building in 2007

wykonano pomiary metryczne i stratygraficzne budulca w miejscach pozbawionych tynku. W dalszej kolejności przeprowadzono inwentaryzację wybranych detali architektonicznych.

Wprowadzenie

Zainteresowanie architekturą klasztoru łądzkiego sięga połowy XIX w. [4], [7], [17–19], [21], [22], [24], [25]. Od tego czasu powstało kilka hipotez dotyczących przeobrażeń średniowiecznego opactwa. Część autorów przypuszczała, że pierwsze zabudowania istniały przed przybyciem cystersów [3], [10], [14] i że na początku postawiono kaplicę obok kapitularza (w miejscu obecnej kaplicy św. Jakuba).

Część wschodnia pierwszego kościoła, być może z apsydą, miała odpowiadać dzisiejszej części z transeptem i prezbiterium wydłużonym w czasach nowożytnych. Uważano także, że pierwszy kościół (być może jedynie oratorium z połowy XII w.) wzniesiono z ciosów piaskowcowych wtórnie użytych w czasie budowy obecnego prezbiterium i wieży południowo-wschodniej. Na podstawie XVII-wiecznych listów budowniczego Tomasa Poncino przypuszczało, że przy transepcie mogły być dwie kaplice bliźnie. Według M. Kutznera wschodnia, ciosowa część kościoła

*Zakład Konserwacji i Rewaloryzacji Architektury Wydziału Architektury Politechniki Wrocławskiej.

to pierwsza budowla XII-wieczna, późniejsza część XIII-wieczna powstała z cegły [9], [10], [13]. Jak twierdził W. Łuszczkiewicz, u schyłku XIX w. widoczny był wendyjski watek ceglanej ściany południowej obecnego południowego ramienia transeptu [15], [17].

W najnowszych opracowaniach [1], [3], [13], [14], [16] dominuje pogląd, że pierwsze zabudowania klasztorne były drewniane, a murowaną, trzyskrzydłową klauzurę wzniesiono jednocześnie z XIII-wiecznym kościołem. Miały o tym świadczyć znajdowane na różnych wysokościach wendyjskie wátky ceglane – E. Linette natrafił także na tak zbudowany relikwiarz w południowej ścianie obecnego południowego ramienia transeptu [14]. Według ostatnich hipotez skrzydło wschodnie i południowe było dwukondygnacyjne, natomiast zachodnie – jednokondygnacyjne.

W skrzydle wschodnim, jak się twierdzi, przy kościele znajdowały się zakrystia i kaplica opacka lub skarbiec z przylegającym na wschodzie, być może, mieszkaniem opata. Za nimi znajdowało się prawdopodobnie parlatorium (obecne pomieszczenie gospodarcze) oraz następujące sale przykryte sklepieniem w połowie XIV w.: kapituła, kaplica św. Jakuba z *armarium* i sień z sedilami. Według dotychczasowych badaczy południowym zakończeniem skrzydła wschodniego była fraternia. W tej części klasztoru zachował się, według M. Kutznera, średniowieczny przewód kominowy.

W ostatnich opracowaniach średniowieczne skrzydło południowe klauzury uznano za dwukondygnacyjną budowlę z gotyckimi piwnicami o sklepieniach wspartych na słupach [3], [13], [14]. Nad nimi miał znajdować się refektarz o podobnej konstrukcji, do którego prowadzi obecnie gotycki portal z wtórnie wmurowanymi gotyckimi rzeźbami ze sztucznego kamienia (m.in. symbol Chrystusa – pelikan). Dalej znajdowała się kuchnia, w miejscu obecnej, oraz izba gościnna lub jadalnia opata. Izba ta sąsiadowała z pomieszczeniami dwukondygnacyjnego skrzydła zachodniego – konwersów. Dolną kondygnację stanowiły piwnice kryte sklepieniami krzyżowo-żebrowymi, górną – zapewne sypialnie mnichów. Elewacja skrzydła ozdobiona została blendami widocznymi do dziś.

Przedmiotem rozważań dotychczasowych badaczy była także ocena lądzkiego warsztatu budowlanego i jego związki stylistyczne. W. Łuszczkiewicz zwracał uwagę na podobieństwo detali architektonicznych do wystroju kościoła Bożogrobców w Gnieźnie, świadczące o związkach z wielkopolską szkołą kamieniarską [17]. N. Pajzderski więcej podobieństw dostrzegał w katedrze gnieźnieńskiej [22]. Kapituła była uważana przez M. Walickiego za dzieło wysokiej klasy [27]. M. Kutzner sklepienia kapituły łączył z architekturą krzyżacką, upatrując podobieństw także w niemieckich klasztorach cysterskich i katedralnych kapitułach angielskich [10]. Wystrój rzeźbiarski łączył natomiast z budowlami śląskimi, dostrzegając działalność przynajmniej dwóch warsztatów. W późniejszych pracach autor ten [11], [12] datował sklepienie kapituły na lata 1350–1354 i potwierdził podobieństwa wskazywane wcześniej przez Łuszczkiewicza i Pajzderskiego. A. Miłobędzki natomiast uznał to sklepienie za dzieło miejscowego warsztatu [19], [20].

Podstawą prezentowanych wyżej opracowań były analizy formalne budowli opactwa. Jedyne architektoniczne badania wykopaliskowe prowadzili w 2000 r. J. Stępkowski, L. Czapski, K. Janiszewski [2]. Efektem końcowym tych badań było sprawozdanie, w zasadzie pozbawione dokumentacji rysunkowej i fotograficznej. Także zawarte w nim wnioski budzą wiele wątpliwości. Mimo to warto przedstawić kilka opisów budowy murów, które – jak się wydaje – mają charakter dokumentacyjny.

Głównym przedmiotem zainteresowań badaczy była struktura fundamentów wschodniej części kościoła oraz czas powstania krypty, która znajduje się pod prezbiterium i transeptem. Stwierdzili oni, że krypta przykryta jest sklepieniem kolebkowym sprowadzonym do murów fundamentowych kościoła, a wzniesiono ją z zastosowaniem cegły gotyckiej.

Rozpoznanie budowy północnej ściany północnego ramienia transeptu polegało na wykonaniu wykopu o głębokości 230 cm oraz analizie nadziemnych fragmentów muru oczyszczonych z tynku. W wykopie zarejestrowano ławę fundamentową wzniesioną z gruzu i narzutowych granitów o lekko obciosanym licu, łączonych zaprawą wapienną. Granicę między pierwotną częścią nadziemną ściany a ławą wyznaczała kamiennie-cegłana odsadzka, posadowiona 70 cm poniżej obecnego poziomu terenu. Nad nią znajdował się cokół z regularnych ciosów i wyżej ściana z cegieł o grubości 8,5–9,5 i długości 28,5–30 cm. W środkowej części tej ściany transeptu usunięto tynk (193 cm od kamiennej odsadzki oraz pod gzymsem) i stwierdzono występowanie cegieł o podobnych rozmiarach. Na poziomie odsadzki natrafiono na bruk interpretowany jako warstwa rozbiórkowa.

Także przy północnej ścianie prezbiterium wykonano wykop o głębokości 283 cm i oczyszczono z tynków fragmenty ścian. Stwierdzono występowanie ceglano-fundamentu o nieregularnym wátku i 5 odsadzkach, z umieszczonymi gdzieś granitami narzutowymi. Cegły o wymiarach 9–9,5 × 13–14,5 × 28,5–29,5 cm tworzyły dwie górne odsadzki. Nad nimi znajdował się cokół zbudowany z warstw ciosów kamiennych. Badania części nadziemnej ściany doprowadziły do odsłonięcia fragmentów wzniesionych z cegieł o wysokościach 7,5–8 i 8,5–9 cm.

Autorzy badań z 2000 r. wykonali także wykopy we wnętrzu krypty, w których znaleźli fundamenty ceglano-fundamentu transeptu i prezbiterium. W wykopie o głębokości 185 cm eksplorowanym przy południowo-wschodniej wieży kościoła odsłonił on fundament wkopany w calec (głina ilasta), zbudowany głównie z kamieni narzutowych i gruzu ceglano-fundamentu oraz nieregularnie ułożonych cegieł tworzących odsadzkę. Nad odsadzką znajdowała się ściana wzniesiona z cegieł o wysokości 9,5 cm. W wykopie przy wschodniej ścianie prezbiterium odkryty mur (do głębokości 30 cm) został wzniesiony z cegieł o nieregularnym układzie i wymiarach 8,5–9,0 × 14,0–14,5 × 28,5–29,5 cm. Niżej znajdował się zaakcentowany odsadzką fundament o wysokości 255 cm, posadowiony na calcu. Dolna część fundamentu zbudowana była z kamieni, wyżej znajdowały się trzy warstwy cegieł o wysokości 9 cm i długości 29,5 cm, następnie – granity narzutowe przemieszane z cegłami.

Analiza wybranych źródeł ikonograficznych

Najwcześniejszymi źródłami ikonograficznymi dotyczącymi klasztoru łądzkiego są widoki panoramiczne opactwa. Najstarszy zachowany rzut przyziemia budynku klauzury opublikowano pod koniec XIX w. [17]. Na rysunku tym większość pomieszczeń parteru ma układ zbliżony do obecnego. Jedynie w pomieszczeniu przylegającym na północy do kapitułarza, nazwanym *armarium*, mieściły się schody. Również krużganek północny jest węższy od dzisiejszego, a na południe od niego znajduje się projektowana (?) nowa ściana.

Na rzucie kościoła i klasztoru z 1907 r., autorstwa K. Wojciechowskiego [23], krużganek północny jest wąski, natomiast w pomieszczeniu obok *armarium* narysowane są dwubiegowe schody prowadzące na piętro. Pomiar Wojciechowskiego stał się podstawą rzutów publikowanych w latach sześćdziesiątych XX w. [8].

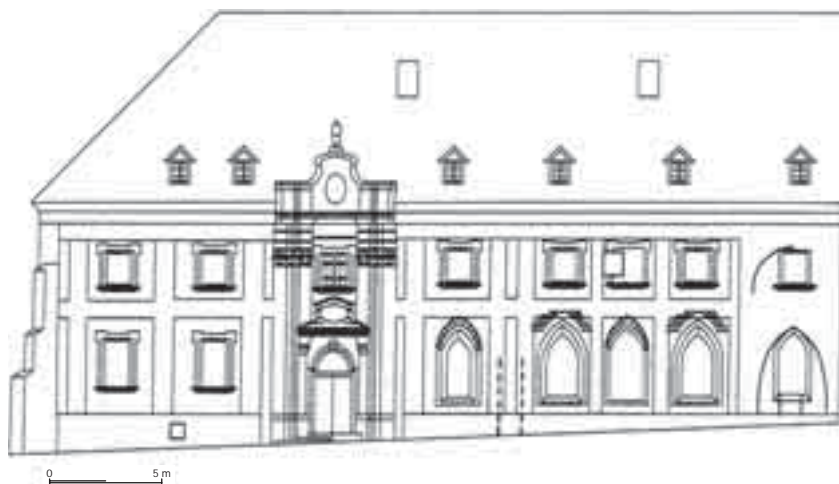
Nieco później powstały kolejne inwentaryzacje. W roku 1961 T. Sypniewski [26] opracował kompleksowy pomiar budynku klauzury w skali 1:100. Przedstawił on rzuty piwnic, parteru, piętra, półpięter, poddasza oraz trzy przekroje. Rzut kościoła i klauzury w skali 1:100 powstał w 1968 r. [6], inwentaryzację elewacji budynku klauzury wykonano przed remontem w 1973 r. [5], a inwentaryzację krypt opracowano w 2000 r. [2].

Pierwsze wizerunki średniowiecznego opactwa łądzkiego zostały przedstawione na dwóch tablicach filiacyjnych macierzystego klasztoru w Altenbergu. Na tablicy z XIV/XV w. ukazany jest klasztor, prawdopodobnie od południowego zachodu. Dominującą budowlą jest kościół z okazałą fasadą zdobioną sterczynami i z zapewne dwoma sygnaturkami umieszczonymi na wspólnym, dwuspadowym dachu. Przedstawiona świątynia jest prawdopodobnie budowlą halową lub salową, nie ma wyodrębnionego prezbiterium ani transeptu. Część wschodnia kościoła jest zakończona wielobocznie, okna w elewacjach są wydłużone i zakończone ostrołukami. W środkowej części świątyni narysowano okazałą wieżyczkę – to prawdopodobnie nieudolnie ukazana okrągła klatka schodowa prowadząca na strychy. Na południe (?) od kościoła narysowano dwa budynki kryte dwuspadowymi dachami.

Odmienny wizerunek kościoła znalazł się na drugiej tablicy altenberskiej (z około 1512 r.). Przedstawiono na nim o połowę krótszą świątynię z jedną sygnaturką i z silnie zaakcentowanymi przyporami. Podobnie do poprzedniego wizerunku świątynia jest halą lub salą, nie ma wyodrębnionego prezbiterium ani transeptu. Część wschodnia kościoła jest zakończona wielobocznie, okna w elewacjach są wydłużone i zwieńczone ostrołukami. Na tej tablicy ukazano także budynek klauzury, którego elewacja (zachodnia?) podzielona jest oknami lub blendami o półkolistych zakończeniach. Przed klauzurą narysowano wysoki budynek (gospodarczy?), a na pierwszym planie bramę klasztorną. Być może był to główny wjazd do opactwa usytuowany na wschód od klauzury, zarejestrowany na planie z XIX w. Za bramą został ukazany, być może, okazały dom opacki ze schodkowym szczytem.

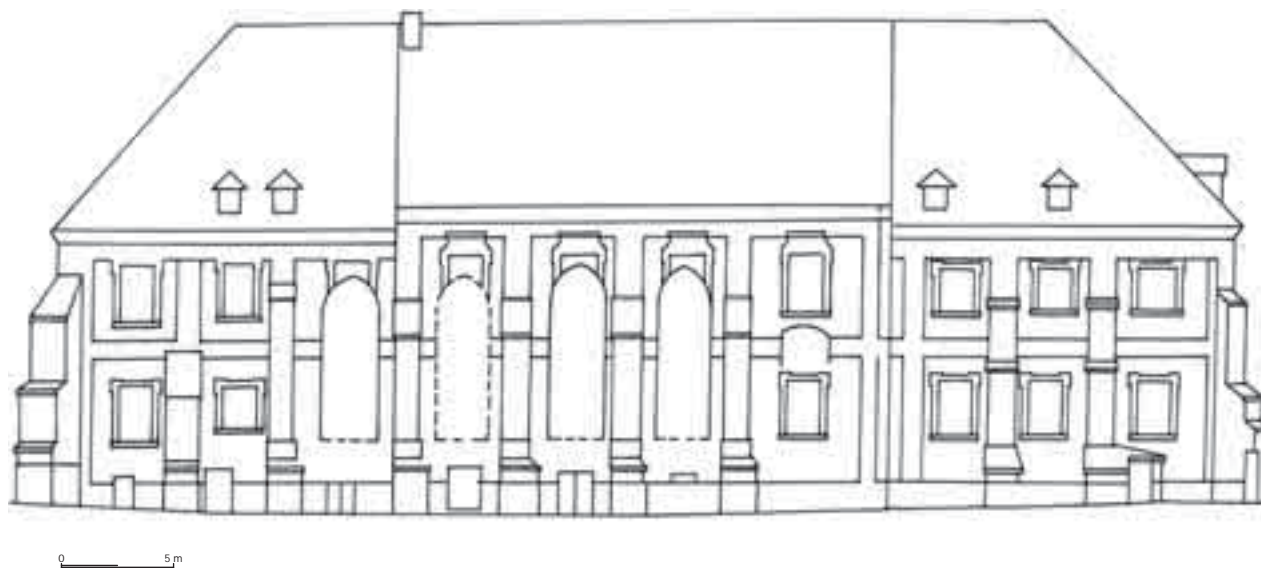
Kolejny wizerunek średniowiecznego klaustrum łądzkiego znajduje się na fresku ze sceną fundacji opactwa, namalowanym na ścianie sieni klasztoru około roku 1714 przez Adama Swacha. Rysunek kościoła przypomina jego podobiznę z drugiej tablicy altenberskiej. Przedstawia on beztranseptową świątynię, prawdopodobnie z południową kaplicą boczną. Na fresku dość dokładnie odwzorowano także elewację wschodnią klauzury. Wygląda ona tak samo jak na drugim fresku Swacha, przedstawiającym klasztor po przebudowie kościoła. W północnej części parteru elewacji znajdują się duże okna ostrołuczne. Wejście główne do sieni, zwieńczone łukiem ostrym, podkreślone jest dwoma przyporami. W części południowej przyziemia elewacji okna są prostokątne, podobnie do otworów okiennych piętra.

Taki układ elewacji znajduje swoje potwierdzenie na fotografiach wykonanych w czasie remontu ścian, który przeprowadzono w latach 1973–1975 [28, t. 2, fot. 40–55]. Oczyszczono wówczas z tynków lica murów i wykonano fotografie o formacie A4, obecnie będące cennym źródłem ikonograficznym. Na podstawie zdjęcia ściany wschodniej klauzury można stwierdzić, że między oknami kapitułarza i kaplicy zachowało się wiązanie po przyporze (il. 2), a cegły obok niego ułożone są w wątku wendyjskim.



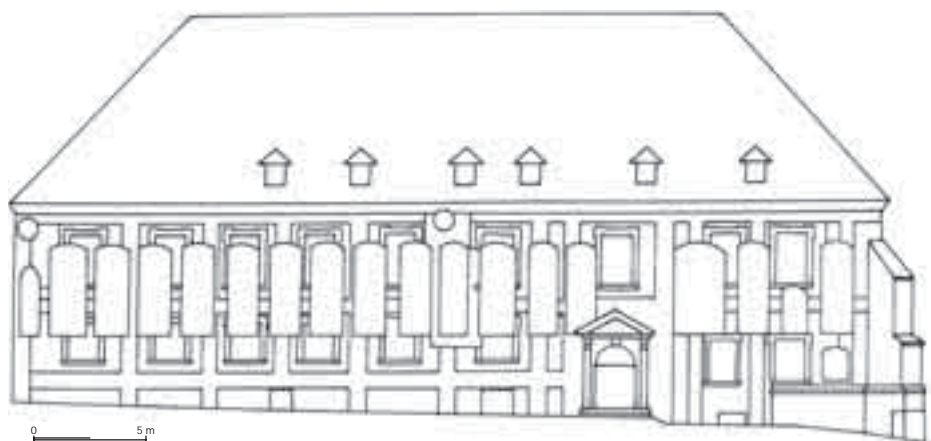
Il. 2. Relikty średniowiecznej elewacji wschodniej klauzury, zaznaczone na podstawie źródeł ikonograficznych (oprac. E. Łużyniecka, A. Bus)

Fig. 2. Relics of mediaeval east enclosure elevation, on the basis of iconographic sources (elaborated by E. Łużyniecka, A. Bus)



Il. 3. Relikty średniowiecznej elewacji południowej klauzury, zaznaczone na podstawie źródeł ikonograficznych (oprac. E. Łużyniecka, E. Pankowska)

Fig. 3. Relics of mediaeval south enclosure elevation, on the basis of iconographic sources (elaborated by E. Łużyniecka, E. Pankowska)



Il. 4. Relikty średniowiecznej elewacji zachodniej klauzury, zaznaczone na podstawie źródeł ikonograficznych (oprac. E. Łużyniecka, E. Pankowska)

Fig. 4. Relics of mediaeval west enclosure elevation, on the basis of iconographic sources (elaborated by E. Łużyniecka, E. Pankowska)

skim. Okno kaplicy i środkowe okno kapitulacza ma pierwotny łęk, natomiast skrajne okna kapitulacza w górnej części zostały podwyższone. W południowej części ściany zachowały się na dwóch poziomach relikty sklepień i poniżej nich – zamurowania otworów. Fragment oczyszczonego muru na piętrze elewacji został wzniesiony z cegieł o gotyckim wątku – kowadełkowym. W miejscu obecnej blendy okiennej zachował się relikw pierwotnego otworu o niewiadomym zwieńczeniu. Widoczne na fotografiach wiązanie przypory ze ścianą zostało wzniesione z cegieł średniowiecznych, a zachowane między nimi spoiny zostały uformowane w trójkąt.

Wiele informacji dostarczyła także analiza elewacji południowej budynku klauzury [28, t. 2, fot. 17–39]. Okazała przypora przekątniowa w zachodnim narożniku elewacji była przewiązana ze ścianą i wielokrotnie remontowana. Obok przypory widoczne są splekania. Nad oknem parteru zachowały się mury wzniesione z cegieł o układzie gotyckim. W przyziemiu środkowej części elewacji cegły zostały ułożone w wątku wendyjskim. W trakcie remontu odsłonięto także ślady po trzech

oknach ostrołucznych i jedno, być może, zwieńczone łękiem odcinkowym. Obok tego łęku zarejestrowano odsadzkę, prawdopodobnie lizenę (il. 3).

Analiza fotografii elewacji zachodniej budynku klauzury [28, t. 2, fot. 1–16] pozwala na stwierdzenie, że w ścianie umieszczono wiele otworów, dziś zamurowanych (il. 4). Przy narożniku północnym zachował się otwór zakończony ostrołukiem, a pod gzymsem małe okulusy. Większość otworów-blend wieńczyły łuki odcinkowe i zapewne w niektórych z nich znajdowały się okna. Trzyście rytmicznie ustawionych blend zajmowało większą część elewacji (do obecnego portalu). Za portalem można zaobserwować dwa zachodzące na siebie otwory i dalej na południe – blendy o zróżnicowanych wielkościach. Dzisiaj widoczna jest tylko jedna taka blenda z okulesem (w trakcie remontu), wyeksponowana w środkowej części.

Ściany wirydarza także były remontowane w latach siedemdziesiątych XX w. Wówczas wyeksponowano niektóre fragmenty, widoczne do dzisiaj. Jedyne jego ściana północna jest obecnie cała otynkowana, ponieważ



Il. 5. Średniowieczne relikty południowej ściany krużganka, zaznaczone na podstawie źródeł ikonograficznych (oprac. E. Łuzyniecka, K. Podrygałło)

Fig. 5. Mediaeval relics of the south cloister wall, on the basis of iconographic sources (elaborated by E. Łuzyniecka, K. Podrygałło)

wzniesiono ją w czasach nowożytnych z cegieł o układzie blokowym [28, t. 2, fot. 78–81].

Z budulca średniowiecznego natomiast powstały części parterowe pozostałych ścian wirydarza oraz ostrołuczne otwory krużganka. W murze wschodnim w przyziemiu [28, t. 2, fot. 68–77] cegły mają układ czasami wendyjski lub gotycki, spoiny są uformowane. Między oknami zachowała się tzw. rolka, czyli granica między kondygnacjami. Cegły powyżej mają układ blokowy. Nad rolką znalazło się także niewielkie okienko zwieńczone łukiem odcinkowym – do dziś widoczne przy południowym oknie piętra.

Ściana południowa wirydarza [28, t. 2, fot. 60–67] została dostawiona do ściany wschodniej. Jej dolną część miejscami lepiej oczyszczono i tam widoczny jest wątek gotycki, czasami wendyjski. Wyżej odsłonięto odcinkowo zwieńczone małe okienka na piętrze i ślady po sklepieniach *lavabo* (il. 5). W ścianie zachodniej wirydarza [28, t. 2, fot. 56–59] zachowało się tylko jedno ostrołuczne okno dolne, stwierdzono także przewiązanie dolnej części przypory północnej.

Wyniki przeprowadzonych badań

Większość ścian kościoła i budynku klauzury jest obecnie pokryta tynkiem, dlatego badania miały ograniczony zasięg. W trakcie badań kościoła przeanalizowano przekrój fundamentu północnej ściany prezbiterium wyeksponowanego podczas ostatniego remontu. Fundament ten znajduje się w zamurowanym przejściu wiodącym pierwotnie z krypty kościoła na zewnątrz. W miejscu tym widać, że sklepienie krypty posadowione jest na ścianie przylegającej do fundamentu (il. 6, 7). Na dnie fundamentu znajdują się kamienie otoczaki, wyżej cegły widoczne w przekroju. Wśród nich występują palcówki o wysokości 9,5–10,2 cm i długości główki 13,5–13,8 cm. Natrafiono także na cegłę o wysokości 7,5 cm.

Podczas badań kościoła oczyszczono także z tynku (na wysokości 120 cm) dwa fragmenty murów za ołtarzami (il. 8). Fragment ściany wschodniej prezbiterium za ołtarzem głównym zbudowany był z cegieł rozbiórkowych o formacie 9,4–10,1 × 13,2–13,5 × 27,2–28,5 cm w układzie blokowym. Analogicznie został wzniesiony fragment północnej ściany północnego ramienia transeptu, oczyszczony za ołtarzem bocznym. Oprócz tego udało się poznać strukturę większego fragmentu ściany zachodniej kościoła, która jest dostępna z zachodniej empy chórowej. Była ona również zbudowana głównie z cegieł rozbiórkowych w układzie blokowym.

Badania architektoniczne budynku klauzury w tym sezonie polegały na wstępnym rozpoznaniu cech formalnych budowli oraz analizach metrycznych budulca (il. 9). Jak bowiem wiadomo, jednym z elementów względnie datujących mury jest wymiar cegieł. Dlatego we wszystkich miejscach pozbawionych obecnie tynku, jeśli było to możliwe, wykonano po 10 pomiarów. Jednocześnie zarejestrowano układ budulca (Tabela). Dokonano także inwentaryzacji wybranych elementów, m.in. wsporników z krużganka wschodniego i sieni głównej.

Prace rozpoczęto od piwnic, które znajdują się pod południowym i zachodnim skrzydłem klauzury. Większość z nich to dwunawowe wnętrza przykryte sklepieniami krzyżowo-żebrowymi, które miejscami wymieniono na bezżebrowe. Sklepienia posadowiono na wielobocznych słupach, z których wychodzą także masywne żebra i gurdy. Żebra mają przekroje prostokątne, a gurdy to łęki w formie ostrych łuków lub elips.

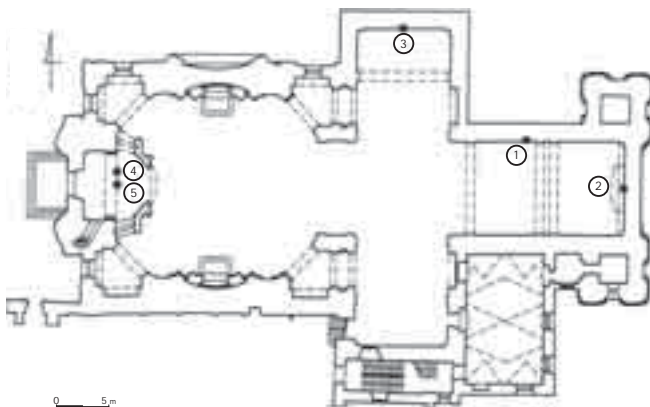
Piwnice w środkowo-zachodniej części skrzydła południowego w znacznej części pozbawione są tynków (il. 10). Można więc zauważyć, że mury obwodowe posadowiono na otoczkach sięgających do wysokości około 1,1 m nad posadzką. Wyżej znajdują się cegły układane w dość nieregularnych wątkach. Pojawiają się fragmenty o układach wozówkowych, główkowych, gotyckich i wendyjskich. Powłoki sklepień ułożone są z główek i wyprowadzone są z poziomu posadzki. W części wschodniej ściany południowej zachował się pierwotny otwór o szerokości 60 cm.

Podobnie uformowane są piwnice w zachodnim skrzydle klauzury. Są one jednak w tej chwili w całości pokryte tynkiem, dlatego analiza struktury murów jest niemożliwa. Inny charakter ma piwnica umieszczona w południowo-wschodnim narożniku budynku (il. 11). Większość murów zbudowana jest głównie z kamieni i rozbiórkowych cegieł, przykryta stropem, a miejscami widoczne są przemurowania z cegły maszynowej. W jej wnętrzu natrafiono na kilka cegieł z wyrzniętymi różnymi nacięciami, znakami i napisami (il. 12).

Następnie prace kontynuowano na parterze, którego obecne wnętrza są w znaczącej części pokryte tynkiem. Jedynie w kaplicy św. Jakuba (il. 13) znajduje się kilka dostępnych murów. Najbardziej interesująca jest dwubiegowa klatka schodowa zajmująca zachodnią część kaplicy. Pierwotnie była ona oświetlana przez okienko szczelinowe o trójkątnym zwieńczeniu, znajdujące się



Il. 6. Kościół, krypta pod prezbiterium: 1 – wnętrze, 2 – przekrój fundamentu ściany północnej, 2007 r.
 Fig. 6. The church, crypt under the presbytery: 1 – interior, 2 – section through the north wall foundation, in 2007



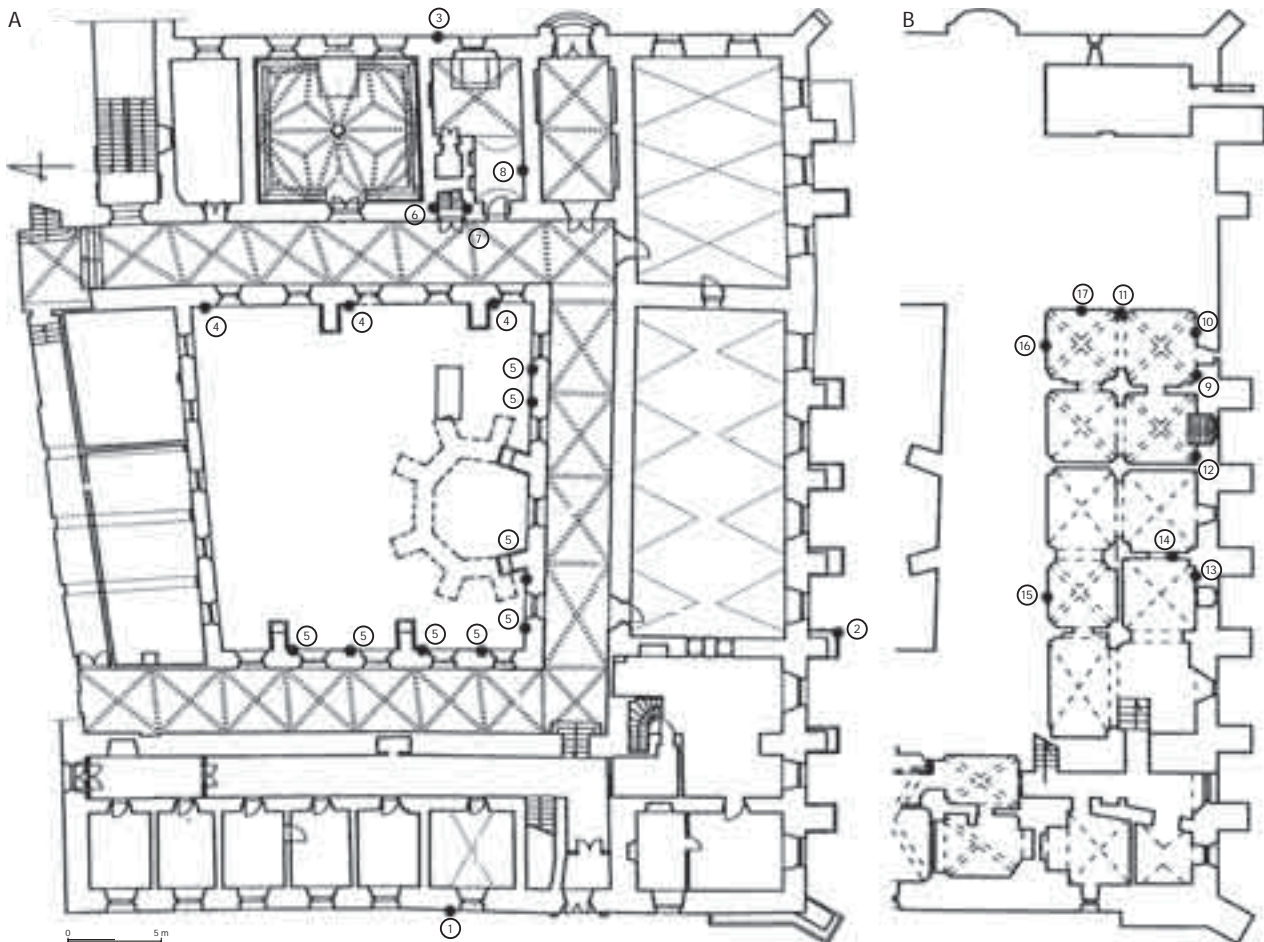
Il. 7. Rzut kościoła według [6]
 z usytuowaniem murów
 z widocznym budulcem:
 1 – krypta; 2, 3 – przyziemie;
 4, 5 – empory chórowa
 (oprac. E. Łużyńska, K. Podrygajło)
 Fig. 7. Church projection according to [6]
 with location of walls
 with visible building material:
 1 – crypt, 2, 3 – ground floor,
 4, 5 – choir gallery
 (elaborated by E. Łużyńska, K. Podrygajło)



Il. 8. Kościół, ściany z widocznym budulcem: 1 – północne ramię transeptu, 2 – empory chórowa, 2007 r.
 Fig. 8. The church, walls with visible building material: 1 – north transept arm, 2 – choir gallery, in 2007

Tabela. Analiza budulca w miejscach pozbawionych tynku
Table. Analysis of building material in places with no plaster

Lp.	Lokalizacja	Wymiary	Układ	Faza
1.	Elewacja zachodnia – piętro	29,5–31,5 × 13,5–14,5 × 9,22–10,5	gotycki kowadełkowy	gotycka
2.	Elewacja wschodnia – przyziemie	27,5–29,0 × 13,2–14,2 × 9,7–10,1	wendyjski i gotycki	wczesnogotycka
3.	Elewacja południowa – przyziemie	29,2–30,1 × 13,5–14,1 × 9,5–10,0	wendyjski i gotycki	wczesnogotycka
4.	Ściana wschodnia krużganka – przyziemie	27,5–29,0 × 13,2–14,2 × 9,7–10,1	wendyjski i gotycki	wczesnogotycka
5.	Ściana zachodnia i południowa krużganka – przyziemie	29,5–31,5 × 13,5–14,5 × 9,22–10,5	gotycki kowadełkowy	gotycka
6.	Ściana północna schodów	29,2–30,1 × 13,5–14,1 × 9,5–10,0	wendyjski i gotycki	wczesnogotycka
7.	Ściana południowa schodów	29,3–30,0 × 13,6–14,2 × 9,7–10,1	wendyjski i gotycki	wczesnogotycka
8.	Ściana południowa kaplicy	27,9–28,5 × 13,2–13,5 × 9,8–10,5	gotycki	gotycka
9.	Piwnica – ściana południowa	30,5–31,2 × 13,6–14,1 × 9,8–10,2	nieregularny, czasami wendyjski i gotycki	wczesnogotycka
10.	Piwnica – ściana południowa	30,2–31,0 × 13,6–14,2 × 9,7–10,1	nieregularny, czasami wendyjski i gotycki	wczesnogotycka
11.	Piwnica – gurt	27,8–28,1 × 13,2–13,5 × 10,2–11,0	wozówki	gotycka
12.	Piwnica – ściana południowa	30,5–31,6 × 13,8–14,1 × 9,9–10,5	nieregularny, czasami wendyjski i gotycki	wczesnogotycka
13.	Piwnica – ściana południowa	30,8–31,2 × 13,8–14,2 × 9,7–10,2	nieregularny, czasami wendyjski i gotycki	wczesnogotycka
14.	Piwnica – ściana działowa	23,2–23,5 × 12,2–12,6 × 6,9–7,2	blokowy	nowożytna
15.	Piwnica – ściana północna	30,2–31,0 × 13,5–14,0 × 9,5–10,2	nieregularny	wczesnogotycka
16.	Piwnica – ściana północna	30,1–31,2 × 13,6–14,2 × 9,6–10,4	nieregularny	wczesnogotycka
17.	Piwnica – ściana wschodnia	30,7–31,21 × 13,8–14,1 × 9,7–10,2	nieregularny	wczesnogotycka



Il. 9. Rzut parteru (A) i piwnicy (B) budynku klauzury według [6]; 1–17 – analizowany budulec (patrz Tabela), 2007 r. (oprac. E. Łużyńska, A. Bus, E. Kolańska, K. Podrygajło)

Fig. 9. Projection of the ground floor (A) and cellar (B) of the enclosure building according to [6]; 1–17 analysed building material (see Table), in 2007 (elaborated by E. Łużyńska, A. Bus, E. Kolańska, K. Podrygajło)



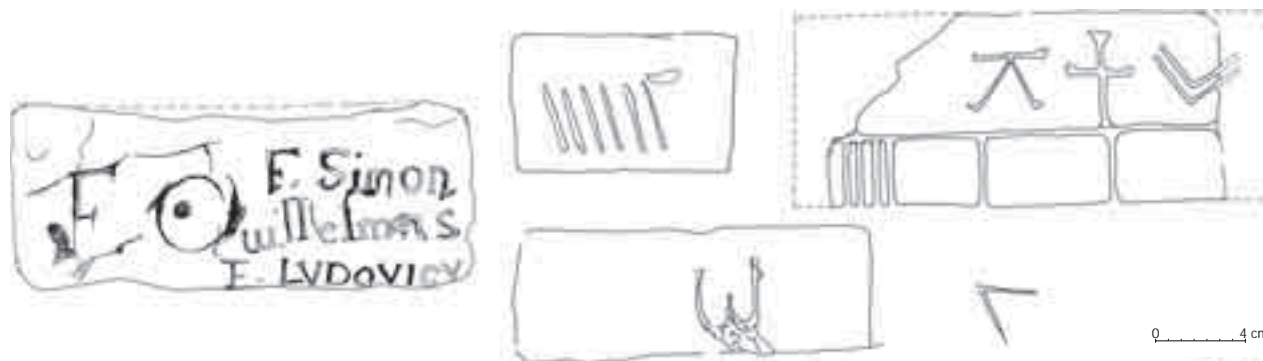
Il. 10. Środkowa część piwnicy południowej: 1 – sklepienie, 2 – ściana południowa, 2007 r.

Fig. 10. Central part of the south cellar; 1 – vault, 2 – south wall, in 2007



Il. 11. Piwnica w południowo-wschodnim narożniku klauzury: 1 – wnętrze, 2 – ryt na cegle w glicie okiennym, 2007 r.

Fig. 11. Cellar in the south-east enclosure corner: 1 – interior, 2 – engraving on the brick in the window splay, in 2007



Il. 12. Ryty na ceglach w piwnicy południowo-wschodniej, 2007 r. (oprac. E. Łużyniecka, B. Pierścionek-Wolbach)

Fig. 12. Engravings on bricks in the south-east cellar, in 2007 (elaborated by E. Łużyniecka, B. Pierścionek-Wolbach)



Il. 13. Kaplica św. Jakuba we wschodnim skrzydle klauzury, 2007 r.

Fig. 13. Chapel of St Jakub (James) in the east enclosure wing, in 2007



Il. 14. Wschodnie skrzydło klauzury: 1 – ściana południowa kaplicy św. Jakuba, 2 – okienko w ścianie zachodniej klatki schodowej, 2007 r.

Fig. 14. East enclosure wing: 1 – south wall of St Jakub's chapel, 2 – small window in the west wall of the staircase, in 2007

w ścianie zachodniej powyżej wejścia na schody. Pod pierwszym biegiem schodów mieści się *armarium* otwarte do wnętrza kaplicy. Obok tego biegu ulokowano korytarz prowadzący na krużganek, a wyżej drugi bieg schodów i obok kolejne pomieszczenie – być może skarbczyk. Mury klatki schodowej wzniesione zostały z cegieł o układzie miejscami wendyjskim i miejscami gotyckim. Inny układ budulca można zaobserwować w ścianie południowej kaplicy, gdzie widoczny jest regularny wąż gotycki – kowadełkowy z czarną główką (il. 14).

Pozostałe wnętrza parteru są obecnie otynkowane i czasami polichromowane. Jedynie w murze wschodnim

skrzydła zachodniego pozostały dwa niewielkie fragmenty z odsłoniętym budulcem. W środkowym przęśle krużganek zachodniego widać kilka wachlarzowo ułożonych cegieł, które są zapewne fragmentem łuku o znacznej rozpiętości. Dlatego nie jest to prawdopodobnie okno.

Elewacje były w całości remontowane w latach siedemdziesiątych i pod koniec XX w. Z tego powodu obserwacja budulca jest możliwa tylko w miejscach wyeksponowanych w czasie remontu lub w miejscach, gdzie odpada tynk. W elewacji wschodniej, na północ od okna kaplicy św. Jakuba, uwagę zwracają cegły o układzie wendyjskim. W części przyziemnej elewacji południo-

wej, w rejonie czwartej od zachodu przypory tynk uległ zniszczeniu i dlatego widoczny jest wendyjski i nieregularny układ budulca. Gotycki układ cegieł i łęki okienne zaobserwować natomiast można w dwóch fragmentach murów wyeksponowanych na piętrze.

Elewacja zachodnia budynku klauzury jest w większości otynkowana. W częściach pozbawionych tynku widoczne są głązy narzutowe w przyziemiu i na piętrze trzy fragmenty murów z blendami, oknem i okulusami. W tych miejscach cegły mają układ gotycki – kowadełkowy z czarną główką.

Znaczne fragmenty murów zostały wyeksponowane także w wirydarzu. W jego ścianie wschodniej na parterze widać cegły o układzie miejscami wendyjskim, miejscami gotyckim. Na piętrze w południowo-wschodnim narożniku zachował się układ blokowy cegieł. W ścianie południowej przypory ustawione pod kątem sygnalizują dawne *lavabo*. Na piętrze tej ściany są widoczne cztery fragmenty małych okienek zakończonych łękami odcinkowymi. Oczyszczone z tynków mury przy oknach parteru ściany południowej i zachodniej zbudowane zostały z cegieł o układzie gotyckim – kowadełkowym.

Wstępne wnioski dotyczące faz budowlanych

Badania architektoniczne budynku klauzury wykazały przede wszystkim, jak niewiele jest w tej chwili danych pozwalających na datowanie murów. Mimo skromnego materiału źródłowego można w tej chwili stwierdzić, że jest kilka rejonów budynku klauzury o odmiennej budowie ścian.

Budulec największy, układany w wątek wendyjski i gotycki stwierdzono w ścianie dzielącej kapitułarz od kaplicy św. Jakuba, w krużganku wschodnim i w piwnicach środkowej części skrzydła południowego. W piwnicach tych zarejestrowano także bezwątkowy układ lic wewnątrznych oraz widoczne kamienie fundamentowe, co świadczy zapewne o wtórnym obniżeniu poziomu użytkowego. Ściany wzniesione z cegieł ułożonych w wątku gotyckim (nie wiadomo czy kowadełkowym) znajdują się na piętrach skrzydła południowego. Najwięcej zarejestrowano reliktyw murowanych o układzie cegieł gotyckim – kowadełkowym z czarną główką. W taki sposób zbudowano parter południowego i zachodniego krużganka, ścianę działową między kaplicą św. Jakuba a sienią oraz piętro elewacji zachodniej skrzydła zachodniego.

W tej chwili można również pokusić się o wydzielenie kilku najstarszych fragmentów budynku klauzury, które można datować ze względu na układ cegieł na ostatnią ćwierć XIII w. Do nich należy prawdopodobnie północna część parteru skrzydła wschodniego (do obecnego kapitułarza), mur krużganka wschodniego i obecna środkowa część piwnic południowych. Nic w tej chwili nie można powiedzieć o przyziemiu skrzydła zachodniego. Podział i funkcja wnętrza skrzydła wschodniego była prawdopo-

dobnie inna niż dzisiaj. Inne były także dwa okna obecnego kapitułarza, znane z ikonografii.

W gotyku prawdopodobnie wydzielono kaplicę św. Jakuba i sien. Strukturę ściany, dzielącej te dwa pomieszczenia, można obserwować we wnętrzu kaplicy. Wówczas także wzniesiono zapewne kolejne ramiona krużganka, sklepieno krużganek wschodni, a przy ramieniu południowym wzniesiono *lavabo*. Próbowano także ujednoclić poziom posadzek krużganka oraz przyległych do niego pomieszczeń. Powstały wówczas prawdopodobnie piwnice pod południowym i zachodnim skrzydłem. Na parterze skrzydła południowego zbudowano okazały refektarz, być może, czterema dużymi oknami ostrołukowymi. Zasięg refektarza był prawdopodobnie inny niż obecnie – jego ściana zachodnia była przesunięta bardziej na zachód (jej pozostałość znajduje się w piwnicach). Nad piwnicami zachodnimi zbudowano wysokie pomieszczenia o elewacji dekorowanej znaczną liczbą blend.

W czasach nowożytnych całkowicie przebudowano skrzydło południowe i wschodnie. Wykorzystując średnio-wieczne mury, podzielono na dwie kondygnacje dotychczasowe jednokondygnacyjne i wysokie partery skrzydeł. Wzniesiono i sklepieno piętro krużganka, co umożliwiło wprowadzenie komunikacji z pomieszczeniami piętra budynku klauzury.

Zaprezentowane wnioski to próba wydzielenia najważniejszych faz budowy opactwa, na podstawie odmiennej struktury ścian i form detali architektonicznych. Wykorzystując te wnioski, można było opracować szczegółowy program dalszych badań architektonicznych klasztoru łądzkiego.

Fotografie zamieszczone w pracy wykonała autorka.

Photographs in the paper taken by the author.

Bibliografia

- [1] *Architektura gotycka w Polsce*, red. T. Mroczko i M. Arsyński, t. 2, *Katalog zabytków*, red. A. Włodarek, Warszawa 1999, s. 136, il. 218, s. 443.
- [2] *Badania architektoniczne zespołu pocysterskiego w Łądzie, gmina Łądek*, oprac. J. Stępkowski, L. Czapski, K. Janiszewski, Łądek 2000.
- [3] Domański J., *Kościół i klasztor w Łądzie*, „Zabytki Wielkopolski”, Warszawa–Poznań 1981.
- [4] Gawarecki W.H., *Początek i wzrost zakonu benedyktyńskiego-cysterskiego łącznie i klasztoru łądzkiego, tegoż instytutu w Guberni Kaliskiej, w obwodzie konińskim położonego*, „Magazyn Powszechny” 1840, t. 7, z. 5, s. 518–543.
- [5] *Inwentaryzacja elewacji budynku klauzury dawnego opactwa cysterskiego w Łądzie: wschodnia, południowa, zachodnia, skala 1:100*, 1973 (światłokopie w Bibliotece Wyższego Seminarium Duchownego Towarzystwa Salezjańskiego w Łądzie).
- [6] *Inwentaryzacja rzutu przyziemia kościoła i klasztoru pocysterskiego, Łądek, pow. Słupca*, oprac. A. Werc, J. Marciniak, Z. Gerke, J. Kaszub, Łądek 1968 (maszynopis i plany w Bibliotece Wyższego Seminarium Duchownego Towarzystwa Salezjańskiego w Łądzie).
- [7] Kamiński M., *Dawne opactwo zakonu cysterskiego w Łądzie nad Wartą. Zarys dziejów i zabytki sztuki*, Warszawa 1936.

- [8] *Katalog zabytków sztuki w Polsce*, t. 5, z. 9, Powiat koniński, oprac. J. Eckardtówna, J. Orańska, Warszawa 1952; z. 22; Powiat słupecki, oprac. J. Eckardtówna, J. Orańska i M. Kwiczala, Warszawa 1960, s. 6–14, 20–21.
- [9] Kutzner M., *Średniowieczne opactwo cysterskie w Łądzie*, Poznań 1955 (maszynopis w Bibliotece Wyższego Seminarium Duchownego Towarzystwa Salezjańskiego w Łądzie).
- [10] Kutzner M., *Średniowieczne cysterskie opactwo w Łądzie nad Wartą*, „Biuletyn Historii Sztuki” 1957, t. 19, z. 3, s. 282–283.
- [11] Kutzner M., Clasen K.H., *Deutsche Gewölbe der Spätgotik*, Berlin 1958, (rec.) „Kwartalnik Architektury i Urbanistyki” 1959, t. 4, z. 3–4, s. 310–317.
- [12] Kutzner M., *Architektura*, [w:] J. Topolski (red.), *Dzieje Wielkopolski*, t. 1, *Do roku 1793*, Poznań 1969, s. 371–396.
- [13] Kutzner M., *Średniowieczny klasztor cysterski w Łądzie nad Wartą*, [w:] *Regnum Bohemiae et sacrum Romanum Imperium. Sbornik k pocetě Jiřího Kuthana*, Praha [2005], s. 465–492.
- [14] Linette E., *Architektura dawnego opactwa cystersów w Łądzie*, t. 1–2, Poznań 1970 (1977) (maszynopis w Bibliotece Wyższego Seminarium Duchownego Towarzystwa Salezjańskiego w Łądzie).
- [15] Łaguna S., recenzja pracy W. Łuszczkiewicza *Dawne opactwo cysterskie w Łądzie*, „Kwartalnik Historyczny” 1988, t. 12, s. 586–590.
- [16] Łoziński J.Z., Miłobędzki A., *Atlas zabytków architektury w Polsce*, Warszawa 1967.
- [17] Łuszczkiewicz W., *Opactwo cysterskie w Łądzie nad Wartą i jego średniowieczne zabytki sztuki*, „Sprawozdania Komisji do Badania Historii Sztuki w Polsce” 1888, t. 3, z. 4, s. 107–139.
- [18] Małecki A., *Klasztory i zakony w Polsce w obrębie wieków średnich. Przewodnik naukowy i literacki*, t. 2, 1875, s. 591.
- [19] Miłobędzki A., *Architektura królestwa Polski w XV wieku*, [w:] P. Skubiszewski (red.), *Sztuka i ideologia XV wieku*, Warszawa 1978, s. 461–477.
- [20] Miłobędzki A., *Zarys dziejów architektury w Polsce*, Warszawa 1978, s. 79.
- [21] Nowodworski M., *Encyklopedia kościelna*, t. 3, Płock 1874, s. 601.
- [22] Pajzderski N., *Kościół św. Jana w Gnieźnie i jego dekoracje z XIV wieku*, „Prace Komisji Historii Sztuki” 1923, t. 22, s. 73–104.
- [23] Rzut kościoła klasztorowego w Łądzie, K. Wojciechowski, 1907 (oryginał w Bibliotece Wyższego Seminarium Duchownego Towarzystwa Salezjańskiego w Łądzie).
- [24] Sobieszczęński F.M., *Wiadomości historyczne o sztukach pięknych w dawnej Polsce*, t. 1, Warszawa 1847, s. 69.
- [25] Sobieszczęński F.M., *Kościół i klasztor w Łądzie*, „Tygodnik Ilustrowany” 1862, nr 5, s. 260.
- [26] Sypniewski T., *Inwentaryzacja dawnego klasztoru cystersów: piwnice, parter, piętro i przekroje: A–B, C–D, E–F, G–H; poddasze, półpiętrze I i półpiętrze 2*, 1961 (światłokopie w Bibliotece Wyższego Seminarium Duchownego Towarzystwa Salezjańskiego w Łądzie).
- [27] Wałicki M., *Sztuka Polska za Piastów i Jagiellonów*, [w:] J. Starzyński, M. Wałicki, *Dzieje sztuki polskiej*, Warszawa 1936, s. 19–148.
- [28] Werc A., *Badania architektoniczne elewacji d. klasztoru Cystersów w Łądzie n. Wartą, pow. Konin prowadzone 1973–1975* (maszynopis w Bibliotece Wyższego Seminarium Duchownego Towarzystwa Salezjańskiego w Łądzie).
- [29] Winter F., *Die cistercienser der nordöstlichen Deutschlands*, Gotha 1868–1871, t. 1, s. 131.
- [30] Wyrwa A.M., *Łąd*, [w:] A.M. Wyrwa, J. Strzelczyk, K. Kaczmarek (red.), *Monasticon Cisterciense Poloniae*, Poznań 1999, t. 2, s. 189–201.

The Cistercian abbey in Łąd by the River Warta. Architectonic investigations' report, I–2007 season

The direct cause of carrying out architectonic investigations in the former Cistercian abbey in Łąd are repair works of the enclosure building, mainly its elevations, planned in the future. Apart from this, for a long time there has existed the conviction of a need for such complex architecture investigations, because the hitherto existing analyses brought no answers to the basic questions related to building changes in the abbey.

That is why a generally outlined multiyear interdisciplinary programme of the investigation procedure has been elaborated – the first season of architectonic investigations took place in July 2007. An important part of the research was the archival examination of sources, especially iconographic. Terrain works had a recognition character – in

which post graduate students and students of the Department of Architecture of the Wrocław Technical University took part. The first stage of investigations was the bringing up to date of projections and elevations of the enclosure building in the scale of 1:200. The metric and stratigraphic examinations of the building material visible in places with no plaster, were carried out. A successive stage of works was the inventory of selected architectonic detail.

The preliminary architectonic examinations of the enclosure allowed separating a part of the building with a different wall construction, and became the basis for elaborating a detailed programme of further works.