

Daria E. Jaremen, Monika Micula

Uniwersytet Ekonomiczny we Wrocławiu

ATRYBUTY AKTYWNOŚCI TURYSTYCZNEJ MŁODYCH MIESZKAŃCÓW MIEJSC RECEPCJI TURYSTYCZNEJ – PRZYPADEK UCZNIÓW SZKÓŁ PONADGIMNAZJALNYCH JELENIEJ GÓRY

Streszczenie: W artykule dokonano próby odpowiedzi na pytanie, czy udział w turystyce osób mieszkających w miejscach turystycznych różni się i czym się różni od turystyki Polaków ogółem. Jako studium przypadku wybrano najaktywniejszą turystycznie grupę, a mianowicie młodzież szkolną w wieku 15-19 lat. Artykuł stanowi analizę porównawczą danych zgromadzonych ze źródeł pierwotnych (pozyskanych drogą ankietową) i danych pochodzących z badań nad aktywnością turystyczną dzieci i młodzieży, prowadzonych rokrocznie przez Instytut Turystyki i realizowanych na zlecenie Ministerstwa Sportu i Turystyki. Wyniki analiz wskazują na występowanie między charakterystyką ruchu turystycznego młodzieży szkolnej w Polsce w ogóle a charakterystyką uczestnictwa w turystyce młodzieży szkół ponadgimnazjalnych mieszkającej w miejscu recepcji turystycznej (Jeleniej Górze) wielu podobieństw, ale także i różnic.

Słowa kluczowe: aktywność turystyczna, dzieci i młodzież szkolna, obszar recepcji turystycznej.

1. Wstęp

O miejscach recepcji turystycznej pisze się i mówi zazwyczaj w kontekście przyjmowania i obsługi uczestników ruchu turystycznego. W pracach naukowych rozważa się głównie atrakcyjność turystyczną tych miejsc, ich konkurencyjność na rynku turystycznym, a także wpływ turystyki na poziom ich rozwoju społeczno-gospodarczego i na stopień jego zrównowazania. Rzadko kiedy zauważa się, że miejsca te, obok przyjmowania turystów, generują również ruch turystyczny, a mieszkańcy tych miejsc wykazują się określonym stopniem aktywności turystycznej. Interesujący wydaje się problem uczestnictwa w turystyce mieszkańców obszarów recepcji turystycznej (ORT). Zastanawia fakt, czy charakterystyka ich aktywności turystycznej może się różnić od cech aktywności turystycznej osób niemieszkających na stałe w miejscach atrakcyjnych turystycznie. Rodzi się pytanie: czy fakt zamieszkania w ORT ogranicza podróże turystyczne, czy może wręcz odwrotnie – codzienny kontakt z turystami, świadomość dużej roli realizacji potrzeb turystycznych w życiu

człowieka pobudza do bycia aktywnym turystycznie? Prezentowany artykuł próbuje odpowiedzieć na tak sformułowane pytania.

Jedną z ważnych grup uczestniczących w turystyce jest młodzież szkolna. Należy ona do najaktywniejszych turystycznie segmentów rynku. W Polsce, w latach 1997-2009, średniorocznie w turystyce uczestniczyło ponad 71,5% osób w wieku 15-19 lat. W porównaniu z udziałem w turystyce Polaków do lat 14 w wysokości 51%, udział wspomnianej wcześniej grupy był wyższy o 20,5 punktu procentowego, a w porównaniu z udziałem w turystyce Polaków po 15 roku życia ogółem (53,8%) – o 17,7 punktu procentowego. Z tego względu w badaniach prowadzonych w celu realizacji wyżej postawionego problemu badawczego skoncentrowano uwagę na młodych mieszkańcach miejsca recepcji turystycznej, jednocześnie nie odrzucając myśli o kontynuacji badań w obrębie pozostałych grup wiekowych mieszkańców. Prezentowane tu wyniki należy więc potraktować jako przyczynek do większych badań i próbę odpowiedzi na pytanie, czy problem różnic w aktywności turystycznej mieszkańców i (nie)mieszkańców miejsc recepcji w ogóle istnieje. Ze względu na to, że prezentowane badania mają charakter pilotażowy, ograniczono je do młodzieży zamieszkującej jedno wybrane miasto, które w powszechnej opinii uznawane jest za atrakcyjne turystycznie. Jest nim Jelenia Góra. Celem badań jest charakterystyka aktywności turystycznej uczniów szkół ponadgimnazjalnych Jeleniej Góry i porównanie jej do charakterystyki aktywności turystycznej młodzieży w wieku 15-19 lat w Polsce. Tę ostatnią charakterystykę udostępnia Departament Turystyki Ministerstwa Sportu i Turystyki na swoich stronach internetowych.

2. Istota aktywności turystycznej

Aktywność turystyczna jest przejawem konsumpcji turystycznej, a pomiar aktywności turystycznej jest jednym ze sposobów pomiaru wielkości konsumpcji turystycznej. Takie ujęcie zjawiska pozwala uznać aktywność turystyczną za jeden z istotnych mierników poziomu, jakości i godności życia, a tym samym może stanowić wskaźnik rozwoju społeczno-gospodarczego określonego kraju czy regionu [Alejziak 2007, s. 61].

Zdefiniowanie aktywności turystycznej nie jest wbrew pozorom łatwym zadaniem, co wynika z faktu złożoności tego zagadnienia. W literaturze można odnaleźć różne spojrzenia na tę problematykę. Pojęcie aktywności turystycznej nieodwołanie związane jest z ruchem turystycznym. W literaturze przedmiotu podkreśla się, iż ruch turystyczny jest jednym z mierników efektywnego popytu turystycznego, a jego podmiotem są osoby, które dobrowolnie i tymczasowo opuszczają swoje codzienne otoczenie [Niezgoda, Zmysłony 2006, s. 173]. Popyt turystyczny jest niewątpliwie kategorią ekonomiczną, dlatego powinien mieć odzwierciedlenie liczbowe. Musi być mierzalny i mierzony [Wodejko 1997, s. 77]. W celu pomiaru i statystycznego odzwierciedlenia występującego w rzeczywistości ruchu turystycznego

skonstruowano wskaźnik nazywany właśnie aktywnością turystyczną. S. Wodejko definiuje go jako wskaźnik charakteryzujący liczbę oraz częstotliwość wyjazdów mieszkańców danego kraju w celach turystycznych. W takim ujęciu rozróżnia się dwie postaci miernika aktywności turystycznej – miernik netto oraz brutto. Pierwszy opisuje udział wyjeżdżających w celach turystycznych co najmniej raz w roku w ogólnej liczbie ludności, drugi natomiast określa łączną liczbę wyjazdów turystycznych w stosunku do tej samej liczby ludności. Aktywność brutto przyjmuje wartości wyższe niż netto. Wynika to z faktu, że uwzględniana jest w niej możliwość wielokrotnych wyjazdów turystycznych przez te same osoby. W założeniach może być ona liczona w stosunku do ruchu krajowego, zagranicznego czy też poszczególnych segmentów popytu (niepełnosprawni, dzieci i młodzież, seniorzy itp.). W związku z bardzo małymi możliwościami prowadzenia badań w dużej skali, np. całego kraju, często poszczególne wskaźniki liczone są w oparciu o wybrane grupy reprezentacyjne [Wodejko 1997, s. 77].

Nieco inny sposób rozumienia omawianej kategorii przedstawiają w swoich publikacjach M. Jedlińska i U. Szubert-Zarzeczny oraz G. Labeau. W obu opracowaniach odnaleźć można pojęcie „stopy aktywności turystycznej”, która rozumiana jest jako stosunek procentowy liczby osób uczestniczących w ruchu turystycznym do ogólnej liczby mieszkańców danego kraju [Jedlińska, Szubert-Zarzeczny 1992, s. 97; Kornak, Montygierd-Loyba 1985, s. 235]. Wielkość ta jest miernikiem konsumpcji turystycznej, a także wskaźnikiem warunków życiowych populacji. Jak można łatwo zauważyć, wskazana definicja jest odzwierciedleniem aktywności turystycznej netto prezentowanej w poprzednim podejściu, inaczej jednak nazwanym.

Aktywność turystyczna definiowana jest również przez Instytut Turystyki (IT). Corocznie przeprowadzane są przez tę instytucję badania ankietowe zlecane przez Departament Turystyki Ministerstwa Sportu i Turystyki. Ich zadaniem jest charakterystyka uczestnictwa osób wchodzących w skład reprezentatywnej próby mieszkańców Polski w wyjazdach turystycznych, co pozwala na przedstawienie podstawowych cech aktywności turystycznej Polaków. Na podstawie wyników owych badań każdego roku opracowywany jest raport, który zwraca uwagę na specyfikę udziału dzieci i młodzieży w turystyce. W założeniach metodologicznych prowadzonych badań nad aktywnością turystyczną wspomnianą aktywność ujmuje się bardzo szeroko. Jej charakterystyka polega nie tylko na samym obliczeniu wskaźnika aktywności netto, ale na uwzględnieniu również aktywności w podziale na aktywność turystyczną w zakresie krótkich (trwających od 2 do 4 dni) i długich (trwających minimum 5 dni) wyjazdów krajowych oraz wyjazdów zagranicznych (już bez ich podziału ze względu na kryterium czasu trwania). Poza tym Instytut Turystyki dokonuje szczegółowego opisu uczestnictwa w turystyce, zwracając uwagę na cele realizowanych podróży turystycznych, miejsca noclegowe, środki transportu oraz sezonowość i kierunki wyjazdów. W ujęciu prezentowanym przez Instytut Turystyki aktywność turystyczna jest traktowana nie jako prosty wskaźnik odzwierciedlający wielkość ruchu turystycznego, lecz znacznie szerzej – jako stosunkowo szczegó-

łowy opis uczestnictwa w turystyce. I to ujęcie aktywności turystycznej przyjęto w prezentowanym opracowaniu.

3. Charakterystyka aktywności turystycznej uczniów szkół ponadgimnazjalnych w świetle badań empirycznych

Jak już wspomniano, celem prowadzonych badań była charakterystyka aktywności turystycznej młodzieży uczącej się w szkołach ponadgimnazjalnych w miejscu recepcji turystycznej (w Jeleniej Górze) i porównanie jej z atrybutami aktywności turystycznej Polaków w wieku 15-19 lat. W opracowaniu postawiono m.in. takie pytania:

1. Czy młodzież mieszkająca w ORT jest aktywniejsza turystycznie niż reszta Polaków w wieku 15-19 lat?

2. Jakimi cechami charakteryzuje się uczestnictwo młodych mieszkańców Jeleniej Góry w turystyce i czy to uczestnictwo różni się od uczestnictwa w turystyce młodzieży polskiej w wieku 15-19 lat?

3. Jakie są przyczyny ewentualnych rozbieżności w charakterystykach aktywności turystycznej?

Tabela 1. Charakterystyka próby uczniów szkół jeleniogórskich według wybranych cech

Wyszczególnienie		Odsetek badanych
Płeć	kobieta	45,3
	mężczyzna	54,7
Wiek	15 lat	0,7
	16 lat	7,9
	17 lat	48,9
	18 lat	33,8
	19 lat	8,6
Szkoła	liceum	45,0
	technikum	37,2
	zasadnicza szkoła zawodowa	17,9
Klasa	1	54,3
	2	45,7
Stałe miejsce zamieszkania	wieś	34,5
	miasto do 100 tys. mieszkańców	56,1
	miasto powyżej 100 tys. mieszkańców	9,4
Sytuacja materialna	bardzo dobra	21,0
	dobra	43,9
	przeciętna	33,3
	zła	0,7

Źródło: opracowanie własne na podstawie przeprowadzonych badań ankietowych.

Podstawą analiz były dane zgromadzone techniką ankietową (ankieta audytoryjna). Badania przeprowadzono wśród 143 uczniów trzech typów ponadgimnazjalnych szkół zlokalizowanych w Jeleniej Górze, tj. liceum ogólnokształcącego (1 szkoła), technikum (2) oraz zasadniczej szkoły zawodowej (1). Ze względów niezależnych od autorów artykułu nie było możliwe uwzględnienie w próbie badanej uczniów liceów profilowanych. Szkoły wytypowano losowo. Ze względu na to, iż niektóre placówki odmówiły przeprowadzenia badań, dobór operatu i losowanie musiały zostać powtórzone. Badania przeprowadzone były na populacji całej klasy w trakcie trwania zajęć lekcyjnych, a wybór poszczególnych klas pozostawiony został decyzji dyrekcji określonej placówki. Szczegółową charakterystykę badanej próby zawarto w tab. 1.

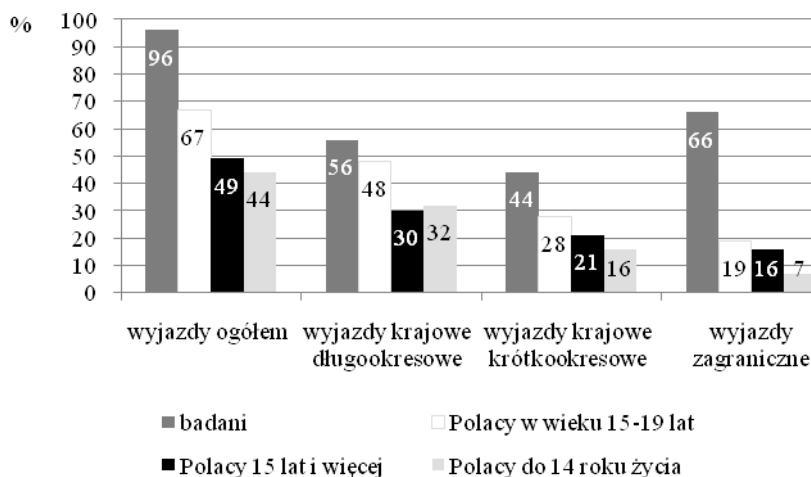
Badania przeprowadzono w maju 2010 r., niemniej jednak gromadzone informacje dotyczyły zachowań nabywczycy w roku 2009. Instrument pomiarowy liczył 22 pytania merytoryczne oraz 13 pytań metryczkowych. W kwestionariuszu znalazły się zarówno pytania otwarte, zamknięte, jak i otwarto-zamknięte. Na potrzeby szczegółowej charakterystyki wyjazdów turystycznych badanej młodzieży poproszono ankietowanych o opisanie wyjazdów turystycznych, w których brali oni udział w 2009 r. Zebrany w ten sposób materiał pozwolił na analizę ilościową i jakościową problemu badawczego. Badania można uznać za reprezentatywne dla populacji uczniów badanych szkół, jednak chcąc rozszerzać wnioski na inne jednostki ponadgimnazjalne w Jeleniej Górze, należy zachować dużą ostrożność.

Wyniki badań „jeleniogórskich” porównano z wynikami badań Instytutu Turystyki¹, które zostały opublikowane w biuletynie *Turystyka dzieci i młodzieży w 2009 r.*, udostępnionym na stronach internetowych MSiT. Dokonywanie porównań musiało być poprzedzone etapem sprowadzenia danych do porównywalności. Było to spowodowane tym, iż w badaniach prowadzonych w Jeleniej Górze pozyskiwano informacje na wyższym poziomie ogólności. Należało więc uogólnić dane pozyskane przez Instytut Turystyki, tzn. odrzucić podział wyjazdów młodych Polaków na wyjazdy krajowe długo- i krótkookresowe oraz wyjazdy zagraniczne. Było to możliwe, gdyż w biuletynie podano liczebność próby badanej i liczebności poszczególnych grup wchodzących w jej skład, a wyróżnionych ze względu na czas (długi, krótki) oraz miejsce (kraj, zagranica) realizowanego wyjazdu.

Z przeprowadzonych badań uczniów jeleniogórskich szkół ponadgimnazjalnych wynika, że w 2009 r. blisko 96% ankietowanych przynajmniej raz w roku odbyło podróż w celach turystycznych (rys. 1). Zaledwie 5 osób udzieliło odpowiedzi przeczącej. Jest to bardzo wysoka wartość wskaźnika aktywności turystycznej netto, która może napawać dużym optymizmem. Porównując go do wskaźnika aktywności

¹ Badania aktywności turystycznej dzieci i młodzieży prowadzone corocznie przez Instytut Turystyki stanowią element większych badań uczestnictwa Polaków w wyjazdach turystycznych na reprezentatywnej próbie mieszkańców Polski w wieku 15 i więcej lat. Ankietowana próba młodzieży w roku 2009 liczyła 333 osoby i była częścią całkowitej próby Polaków obejmującej 4178 osób [Łaciak 2010, s. 14-15].

turystycznej Polaków w wieku 15-19 lat, który w adekwatnym roku osiągnął 67%, należy zauważyć, iż jest on zdecydowanie wyższy (o 29 punktów procentowych).

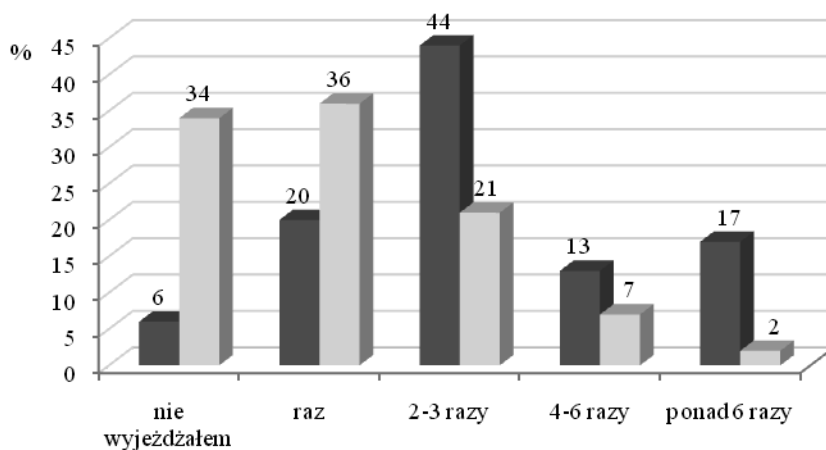


Rys. 1. Aktywność turystyczna netto badanych jeleniogórzan i Polaków w 2009 r.

Źródło: opracowanie własne na podstawie przeprowadzonych badań ankietowych i [Łaciak 2010, s. 19, 26].

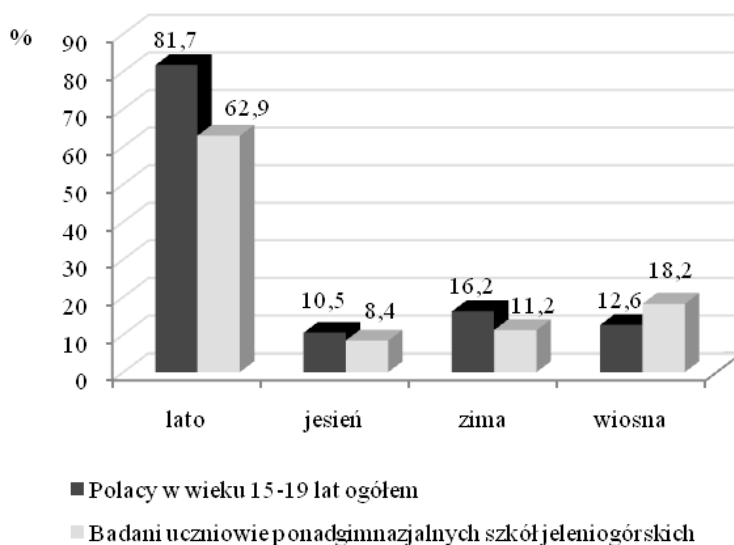
Zdecydowana większość badanych uczniów szkół jeleniogórskich uczestniczyła zarówno w wyjazdach krajowych (94% badanych), jak i zagranicznych (66%). W analizowanym roku po kraju nie podróżowało tylko 6% ankietowanych młodych jeleniogórzan, a w wyjazdach zagranicznych nie uczestniczył co trzeci badany uczeń (34%). W porównaniu z udziałem w turystyce zagranicznej młodzieży w Polsce wskaźnik dla uczniów jeleniogórskich był również wyższy (w przypadku Polaków w wieku 15-19 lat w roku 2009 wyniósł on 19%).

Oczywiście, zarówno w przypadku ankietowanych jeleniogórzan, jak i młodzieży ogółem dużo większą częstotliwością charakteryzują się podróże po Polsce, niż poza jej granice. W 2009 r. 2 lub 3 razy po Polsce podróżowało 44% badanych uczniów szkół jeleniogórskich (największa grupa), a 17% osób odbyło nawet więcej niż 6 podróży krajowych. Wśród zagranicznych podróży dominował jeden wyjazd w ciągu roku (36% ankietowanych), więcej niż 6 wyjazdów zrealizowało jedynie 2% badanych (rys. 2). Na podstawie zebranych danych można było oszacować, iż przeciętnie badany uczeń jeleniogórskiej szkoły ponadgimnazjalnej zrealizował ok. 3 wyjazdów krajowych i 1,4 wyjazdów zagranicznych. Ze względu na podział wyjazdów na krótkookresowe i długookresowe średnio młody jeleniogórzanin uczestniczył w blisko 1,7 wyjazdów powyżej 5 dni. W przypadku Polaków w wieku 15-19 lat, jak wskazują badania Instytutu Turystyki, liczba podróży krajowych w 2009 r. wyniosła przeciętnie 3,2 (w tym długookresowych 1,3 i krótkookresowych 1,9), a zagranicznych 1.



Rys. 2. Roczna częstotliwość krajowych i zagranicznych wyjazdów turystycznych badanych uczniów jeleniogórskich szkół ponadgimnazjalnych w 2009 r.

Źródło: opracowanie własne na podstawie przeprowadzonych badań ankietowych.



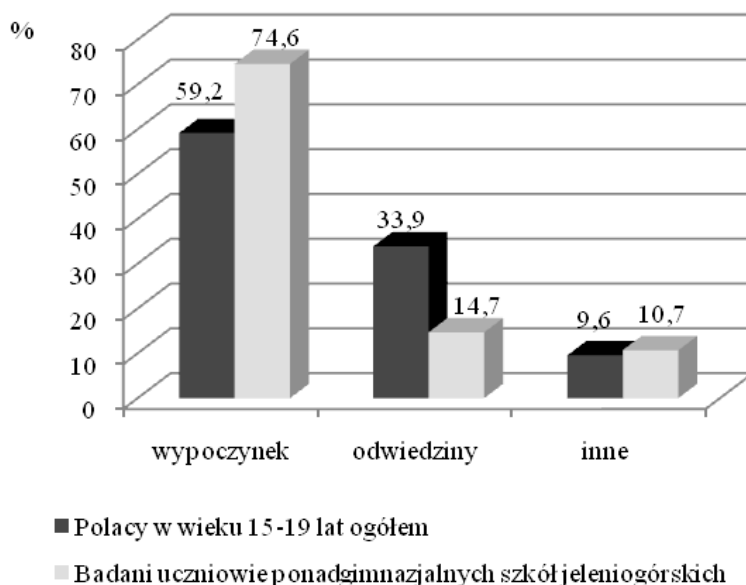
Rys. 3. Pora wyjazdów turystycznych realizowanych przez młodych jeleniogórzan i Polaków w wieku 15-19 lat w 2009 r.

Źródło: opracowanie własne na podstawie przeprowadzonych badań ankietowych i [Łaciak 2010, s. 52, 71, 81].

Ankietowani uczniowie szkół jeleniogórskich najczęściej podróżowali latem (62,9% odpowiedzi) i wiosną (18%). Zimą odbyło podróż 11% ankietowanych, jesienią zaledwie 8%. Odnosząc te wyniki do badań Instytutu Turystyki, należy zwrócić uwagę zarówno na podobieństwa, jak i na różnice. W przypadku młodych Polaków ogółem najczęściej wymienianą porą podróży turystycznych w 2009 r. było również lato (81,7% ankietowanych), ale na drugim miejscu znalazła się zima (16,2%), a nie, jak w przypadku jeleniogórczan, wiosna. Wiosną podróżowało 12,6% młodych mieszkańców Polski w wieku 15-19 lat, a jesienią 10,5% (rys. 3).

Blisko połowa ankietowanych uczniów szkół w Jeleniej Górze deklarowała, iż w roku 2009 wyjeżdżała głównie w celach wypoczynkowych (46,1%). W odwiedziny do krewnych i znajomych wybrało się 14,7% badanej zbiorowości, a tylko 7 osób jako główny powód wyjazdu wskazało chęć poprawy stanu zdrowia (4,9%). Wśród innych celów realizowanych przez pojedyncze osoby znalazły się również: motyw religijny, udział w zawodach i treningach sportowych oraz rozrywka (rys. 4). Podobnych spostrzeżeń w zakresie celu wyjazdu, co opisane w odniesieniu do uczniów szkół jeleniogórskich, dostarcza analiza ruchu turystycznego młodzieży przeprowadzona przez Instytut Turystyki. Wyniki badań Instytutu wskazują, że we wszystkich rodzajach wyjazdów (krajowych, zagranicznych, krótko- i długookresowych) dominują wyjazdy wypoczynkowe (rys. 4), aczkolwiek należy zauważyć, iż młodzi turyści z Jeleniej Góry częściej podróżowali w celach strictly turystycznych (74,6%, w porównaniu do 59,2% młodych Polaków) niż w celach rodzinnych (odpowiednio: 14,7% i 33,9%).

Analiza aktywności turystycznej wymaga również opisu sposobu organizacji podróży turystycznych młodzieży. Nie dziwi fakt, iż wyjazdy większości badanych uczniów szkół jeleniogórskich były organizowane w badanym roku przez rodziców (46% odpowiedzi). Stosunkowo często ankietowani przygotowują i realizują wyjazdy samodzielnie (18%) bądź wraz z rówieśnikami (5,0%). Należy tu przypomnieć, że wśród respondentów znalazły się osoby w prawie polskim określane jako dorosłe, czyli mające 18 i więcej lat (a było ich ponad 42%). Stąd ta duża samodzielność w organizowaniu własnych wojaży. Wymienione wyżej sposoby organizowania podróży określamy wspólnym mianem wyjazdów indywidualnych. A zatem indywidualna organizacja dotyczyła blisko 69% podróży młodych jeleniogórczan w 2009 r. Nieco ponad 11% wyjazdów zostało zorganizowanych przez szkołę, a 10% przez biuro podróży. W ciągu analizowanego roku tylko 1 osoba skorzystała z oferty PTTK, 3 osoby wyjechały ze związkiem harcerskim, 4 osoby uczestniczyły w podróżach zorganizowanych przez organizacje kościelno-wyznaniowe, a 7 uczniów skorzystało z oferty przygotowanej przez zakłady pracy rodziców (łącznie ok. 10%). Z podobną sytuacją mamy do czynienia w przypadku młodych Polaków badanych przez IT. Około 67% zorganizowało podróże indywidualnie, 16% kupiło gotowe pakiety lub pojedyncze usługi w biurach podróży. Ponad 18% osób wyjechało w podróż zorganizowaną przez zakład pracy rodziców, szkołę lub organizację społeczną.



Rys. 4. Cele wyjazdów turystycznych młodych jeleniogórzan i Polaków w wieku 15-19 lat w 2009 r.

Źródło: opracowanie własne na podstawie przeprowadzonych badań ankietowych i [Łaciak 2010, s. 49, 65, 76].

Ankietowana młodzież Jeleniej Góry deklarowała, że w 2009 r. najchętniej odwiedzanym przez nią kierunkiem był rejon nadmorski (36,5%). W dużej odległości za pierwszym miejscem docelowym podróży, z niewielkimi różnicami między sobą, znalazły się góry, miasta oraz jeziora (mniej więcej po ok. 17% ankietowanych). Najrzadziej młodzi ludzie udawali się na wieś (12%). W przypadku młodych Polaków ogółem najwięcej osób wyjechało w góry (blisko 28%), w dalszej kolejności nad morze (24%), nad jezioro (ponad 21%), do miast (20%). Inne destynacje, obejmujące wieś, stanowiły ok. 12%.

Najpopularniejszym środkiem transportu wykorzystywanym w wyjazdach turystycznych młodzieży z Jeleniej Góry był samochód (48,7% ankietowanych). Drugim według częstotliwości wskazywania pojazdem był autobus (22%), wykorzystywany głównie w wyjazdach zorganizowanych (przez szkołę lub biuro podróży). 12% respondentów w 2009 r. w podróż turystyczną udało się samolotem, co wiąże się z zagranicznymi wycieczkami na stosunkowo dalekie odległości. Bardzo rzadko wymieniano pociąg, co jest zrozumiałe, gdyż kolejowe skomunikowanie Jeleniej Góry z innymi miastami Polski pozostawia wiele do życzenia (brakuje połączeń bezpośrednich, w dogodnym czasie, a czas podróży jest niewspółmiernie długi w stosunku do pokonywanych odległości). Wyniki badań Instytutu Turystyki wskazują

również, że wśród sposobów przemieszczenia się w celach turystycznych przeważał samochód (42%) i autokar turystyczny/autobus kursowy (34%), w następnej kolejności pociąg (15%) i samolot (ok. 2%).

Większość badanych uczniów szkół jeleniogórskich jako miejsce zakwaterowania podczas swoich wyjazdów w roku 2009 wybrało mieszkanie krewnych/znajomych – 26%. Dla porównania w domach bliskich nocowało ponad 37% mieszkańców Polski w wieku 15-19 lat. Równie dużym powodzeniem wśród ankietowanej młodzieży jeleniogórskiej cieszyły się obiekty zbiorowego zakwaterowania, w tym hotele/motele (25%), pensjonaty (12%), ośrodki wczasowe (11%), pola biwakowe i kempingi (8%), pokoje gościnne (5%) oraz schroniska (4%). Według badań IT ponad 48% młodych Polaków zatrzymało się w bazie zbiorowego zakwaterowania typu hotele, pensjonaty, domy wycieczkowe, a 12% na polu biwakowym, kempingu, w przyczepie. Z powyższych wyników można wyciągnąć wniosek, iż turystyka młodzieży podlega coraz mocniej zjawisku komercjalizacji, a młodzi poszukują takich samych – stosunkowo wyższych – standardów zakwaterowania, co ich rodzice.

W prowadzonych w Jeleniej Górze badaniach analizowano wiele jeszcze innych problemów, a pozyskane dane pozwoliły dodatkowo opisać m.in. takie cechy aktywności turystycznej osób w wieku 15-19, jak: towarzystwo w podróży, sposoby spędzania czasu podczas wyjazdów turystycznych, źródła finansowania podróży oraz wielkość wydatków z nimi związanych. Nie będą one jednak opisywane w niniejszym opracowaniu, nie mogą bowiem być porównane z danymi pozyskanymi w badaniach Instytutu Turystyki.

4. Podsumowanie

Zawarte w artykule wyniki badań i rozważania podporządkowano ujawnieniu różnic w cechach aktywności turystycznej młodzieży szkolnej mieszkającej w miejscu recepcji turystycznej i młodych mieszkańców Polski ogółem. Z tego względu w podsumowaniu zwrócono szczególną uwagę na te rozbieżności i ewentualne ich przyczyny. Oto najważniejsze z nich:

1. Różnice w poziomie wskaźnika turystycznego netto. Młodzi jeleniogórzanie wykazują się uczestnictwem w turystyce w blisko 96%, a młodzi Polacy – w 67%. W przypadku uczniów szkół jeleniogórskich miernik ten jest wyższy w odniesieniu do wszystkich rodzajów podróży – zarówno krajowych, jak i zagranicznych, długich i krótkich. Zdecydowanie częściej niż Polacy w wieku 15-19 lat wyjeżdżają oni za granicę. Można, z pewną dozą ostrożności, przyjąć, że mieszkańcy ORT są bardziej aktywnymi uczestnikami turystyki niż „przeciętny” Polak. Duża liczba wyjazdów zagranicznych przypadająca na jednego młodego badanego może wynikać m.in. z położenia miasta w pobliżu dwóch granic: polsko-czeskiej i polsko-niemieckiej.

2. Interesująca jest również pewna rozbieżność między porami podróŜowania. W obu badanych grupach przewaŜały, co zrozumiale (wakacje, pogoda, czas wolny rodziców i krewnych itp.), wyjazdy latem, a róŜnica dotyczyła zimy i wiosny. Młodzi Polacy na drugim miejscu według częstotliwości wyjazdów podawali zimę, a na trzecim wiosnę, natomiast jeleniogóŜzanie w wieku 15-19 lat odwrotnie – najpierw wiosnę, potem zimę. Tu powodem wydaje się być charakter atrakcyjności Jeleniej Góry i jej najbliższych okolic (Karpacza, Szklarskiej Poręby, PodgóŜyzna, Piechowic, Dziwiszowa) jako obszaru szczególnie przydatnego dla aktywnej turystyki zimowej. Z tego teŜ względu uczniowie szkół jeleniogóŜskich, mając potrzebne atrakcje na miejscu, częściej zimą pozostają w domu niŜ przeciętny młody Polak. PodróŜy na narty do Karpacza czy Szklarskiej Poręby nie traktują jako wyjazdów turystycznych i dlatego nie uwzględniali ich w ankiecie.

3. Trzecia zauwaŜalna róŜnica dotyczy kierunków wyjazdu. Dla jeleniogóŜskiej młodzieŜy najciekawszym kierunkiem był rejon nadmorski, a dla młodzieŜy w Polsce ogółem – regiony górskie. Przyczyną tej róŜnicy jest znów charakter miejsca. Jelenia Góra i najbliŜiej sąsiadujące gminy to obszary górskie. Oczywiście jest to, Ŝe realizując motyw zmiany, młodzi jeleniogóŜzanie kierują swoje zainteresowanie ku innym regionom niŜ góry.

4. Czwarta róŜnica dotyczy faktu, Ŝe w ankiecie uczniowie szkół jeleniogóŜskich nie podawali pociągu jako środka przemieszczania się w celach turystycznych, co z duŜym prawdopodobieństwem wynika z juŜ wspomnianych przyczyn, a mianowicie bardzo niskiej jakoœci usług transportu kolejowego na linii Jelenia Góra a reszta kraju i Europy.

Reasumując, badania dowodzą, Ŝe nie można zupełnie odrzucić tezy o róŜnicach między charakterystykami uczestnictwa w turystyce młodzieŜy szkolnej pochodzącej z obszaru recepcji turystycznej a młodzieŜy w Polsce ogółem. Niemniej jednak ostateczna weryfikacja tak postawionej hipotezy wymagałaby pogłębionych badań, obejmujących wszystkie placówki szkolne w Jeleniej Górze, a takŜe w innych miejscach recepcji turytstycznej. Na wyniki uzyskane w próbie ograniczającej się wyłącznie do wymienionego miasta mogły mieć wpływ takŜe inne czynniki, jak np.: niedalekie sąsiedztwo atrakcyjniejszych niŜ sama Jelenia Góra, wymienionych juŜ w tekœcie, miejscowości, a takŜe fakt, Ŝe Jelenia Góra jest, jak na warunki polskie, stosunkowo duŜym miastem, oraz uwzględnienie w próbie badawczej relatywnie wielu uczniów z Zespołu Szkół Ogólnokształcących im. S. Źeromskiego – elitarniej jeleniogóŜskiej szkoły, do której uczęszczają dzieci zamoŜnych rodziców (lekarzy, prawników, przedstawicieli władz samorządowych, właściciele firm itp.). Konieczne byłoby równieŜ przeformułowanie kwestionariusza ankietowego w celu uzyskania większego stopnia jego adekwatności do kwestionariusza realizowanego przez IT. Najlepszym rozwiązaniem byłoby jednak objęcie badaniami osób w róŜnym wieku i mieszkających w róŜnych miejscowościach/regionach turystycznych.

Literatura

- Alejziak W., *Inhibitory aktywności turystycznej. Teoretyczne i metodologiczne aspekty studiów nad ograniczeniami i barierami uczestnictwa w wyjazdach wypoczynkowych*, Folia Turistica 2007, nr 18, AWF, Kraków 2007, s. 59-89.
- Jedlińska M., Szubert-Zaręczny U., *Gospodarka turystyczna*, Wydawnictwo AE, Wrocław 1992.
- Kornak A.S., Montygierd-Łoyba M., *Ekonomika turystyki*, PWN, Warszawa 1985.
- Łaciak J., *Aktywność turystyczna dzieci i młodzieży w 2009 roku*, Instytut Turystyki sp. z o.o., Warszawa 2010.
- Maj B., *Spoleczne uwarunkowania rekreacji ruchowej i turystyki młodzieży wielkomięskiej*, Oficyna Wydawnicza Impuls, Kraków 2007.
- Niezgoda A., Zmysłony P., *Popyt turystyczny. Uwarunkowania i perspektywy rozwoju*, Wydawnictwo AE, Poznań 2006.
- Radziewicz-Winnicki A., *Cele, problemy i potrzeby prowadzenia badań nad młodzieżą w regionie przemysłowym*, [w:] A. Radziewicz-Winnicki (red.), *Młodzież w górnośląskim regionie przemysłowym. Studia i badania*, Uniwersytet Śląski, Katowice 1984.
- Wodejko S., *Ekonomiczne zagadnienia turystyki*, Prywatna WSH, Warszawa 1997.

ATTRIBUTES OF TOURISM ACTIVITIES UNDERTAKEN BY YOUNG INHABITANTS OF TOURISM DESTINATIONS – THE CASE OF JELENIA GÓRA SECONDARY SCHOOLS STUDENTS

Summary: Tourism destinations represent centres for generating tourism demand, while their residents participate in tourism oriented activities. Owing to tourism destinations specific nature it seems that the attributes of residents' tourism focused activities in such destinations may represent different features than the participation in tourism characteristic for inhabitants of other areas. The article undertakes an attempt to answer the question whether participation in tourism of tourism destination residents is different and if so in what way from tourism practised by Poles in general. The most active group in tourism, namely secondary schools students aged 15-19, were selected for the hereby case study. The article constitutes a comparative analysis of data collected from primary sources (obtained by means of a survey) and data originating from research on tourism oriented activity, undertaken by children and teenagers, conducted annually by the Institute of Tourism and ordered by the Ministry of Sport and Tourism. The results of carried out analyses indicate the occurrence of numerous similarities, but also differences, in tourism traffic characteristic for secondary schools students in Jelenia Góra.