

**Jerzy Kociszewski, Robert Krzemień**

Uniwersytet Ekonomiczny we Wrocławiu

## **ROZWÓJ I CECHY BEZROBOCIA NA DOLNYM ŚLĄSKU WEDŁUG POWIATÓW O ZRÓŻNICOWANEJ STRUKTURZE SPOŁECZNO-GOSPODARCZEJ**

### **1. Uwarunkowania społeczne i ekonomiczne transformacji rynku pracy**

Najistotniejsze przyczyny zmian na rynku pracy Dolnego Śląsku, który znajduje się w stanie głębokiej nierównowagi, podzielić można na systemowe oraz specyficzne dla regionu [*Transformacja...* 2002, s. 291-292]. Redukcja zatrudnienia następowała wskutek upadku największych przedsiębiorstw państwowych, ale także sektora drobnych towarów oraz nowo powstałych i sprywatyzowanych spółek, a także likwidacji państwowych i spółdzielczych przedsiębiorstw rolnych, co szczególnie nasiliło się w miejscowościach popegerowskich. Zlikwidowana została dwuzawodowość ludności łączącej prowadzenie gospodarstw rolnych z pracą zawodową poza rolnictwem. Towarzystwa temu likwidacja wielu nierentownych państwowych i spółdzielczych zakładów pracy na wsi, zajmujących się obsługą rolnictwa [Zarychta 2002, s. 109-110]. Większość pracowników dawnych gospodarstw rolnych miała bardzo niski poziom wykształcenia, stąd też jako osoby bezrobotne nie potrafili oni dostosować się do nowych wymogów na rynku pracy [*Lata tłuste...* 2002, s. 55]. Istotnym elementem zwiększenia bezrobocia stał się duży przyrost młodzieży w wieku produkcyjnym w pierwszych latach XXI wieku.

## 2. Deaktywizacja zawodowa ludności

W latach 1988-2002 Dolny Śląsk, odmiennie niż pozostała część kraju, wykazywał spadkową tendencję ludności ogółem, równocześnie rynek pracy w stosunku do krajowego wykazywał nieco odmienne proporcje oraz poziom deaktywizacji. Utrzy-

Tabela 1. Aktywność ekonomiczna ludności 1988-2005

Obszar Region	Ludność aktywna zawodowo powyżej 15 lat								
	razem	czynni zawodowo	pracujący	bezrobotni	bierni zawodowo	nieustaleni	wskaźnik		stopa bezrobocia
							aktywności zawodowej	zatrudnienia	
<b>1988*</b>									
Polska	28 239,1	18 452,5	17 218,0	-	9 786,7	-	65,3	60,3	-
Dolny Śląsk	2209,2	1 397,8	1276,0	-	811,4	-	63,3	57,8	-
<b>1995**</b>									
Polska	28 965,0	17 046,0	14 890,0	2 156,0	11 919,0	-	58,9	51,4	12,6
Dolny Śląsk	2 193,0	1 230,0	1039,0	191,0	963,0	-	56,1	47,4	15,5
<b>2000***</b>									
Polska	30 535,0	17 343,0	14 518,0	28 250	13 192,0	-	56,8	47,5	16,3
Dolny Śląsk	2 268,0	1 256,0	972,0	283,0	1 255,0	-	55,4	42,9	22,5
<b>2002****</b>									
Polska	31 288,4	16 776,5	13 218,3	3558,2	13 456,1	1055,8	55,5	44,6	21,2
Dolny Śląsk	2423,1	1276,2	949,8	326,4	1 079,6	67,3	54,2	40,3	25,6
<b>2005*****</b>									
Polska	31 258,0	17 161,0	14 116,0	3 045,0	14 097,0	-	54,9	45,2	17,7
Dolny Śląsk	2388,0	1 301,0	1004,0	297,0	1 087,0	-	54,5	42,0	22,8

\* Dla 1988 oraz 2002, ludność 15 lat i więcej, w tym aktywna, czynna i bierna zawodowo dla Polski, województw, według spisów NSP z 1988 oraz 2002, w podziale administracyjnym z roku 1999 r. według NSP 2002 „czynni zawodowo” z 1988 r. jest kategorią tożsamą z „pracujący” i „aktywni zawodowo”. Pracujący w podregionach według stałego miejsca pracy i działań gospodarki narodowej na podstawie od klasyfikacji z 1986 i w podziale terytorialnym z 1988 r., [w:] Narodowy Spis Powszechny 1988. Struktura demograficzna i społeczno-zawodowa ludności. Polska, GUS 1990, tab. 6; Rocznik Statystyczny 1990 GUS, tab. 67-70, 175; Rocznik Statystyczny Województw 1990, GUS, 1990, tab. 96.

\*\* Dla 1995 ludność aktywna zawodowo 15 lat i więcej według BAEL, w tym pracujący i bezrobocie w podziale administracyjnym z 1999 r., [w:] Województwa 1995-2005, GUS, 2007; W podregionach bezrobocie rejestrowane; pracujący – według stosunku do pracy, pełnozatrudnieni jak i niepełnozatrudnieni, stałe miejsce pracy, w istniejącym podziale administracyjnym, [w:] Rocznik Statystyczny Województw 1996.

\*\*\* Dla lat 1995; 2000 ludność aktywna zawodowo 15 lat i więcej według BAEL, w tym pracujący wykonujące prace co najmniej 1 godz. w tygodniu i otrzymujący dochody, niewykonyjący pracy, ale formalnie wykonujący pracę, także uczniowie na umowie z zakładem pracy, w którym zdobywają zawód, oraz bezrobotni, w podziale administracyjnym z 1999 r., [w:] Województwa.; Dla podregionów według Roczników Statystycznych Województw, GUS, 1996 tab.47 i rozdz. LII oraz 2001, tab. 62 i 64.

\*\*\*\* Dla 2002 aktywność ekonomiczna ludności Polski GUS 2003, tab1 [w:] Narodowy Spis Powszechny Ludności i Mieszkań. Powszechny Spis Rolny 2002;Rocznik Statystyczny Województw 2003, GUS, 2003, tab. II, 73-74; Województwa w latach 1995-2005 GUS 2007, tab.188;199;210;371-37;2361-369.

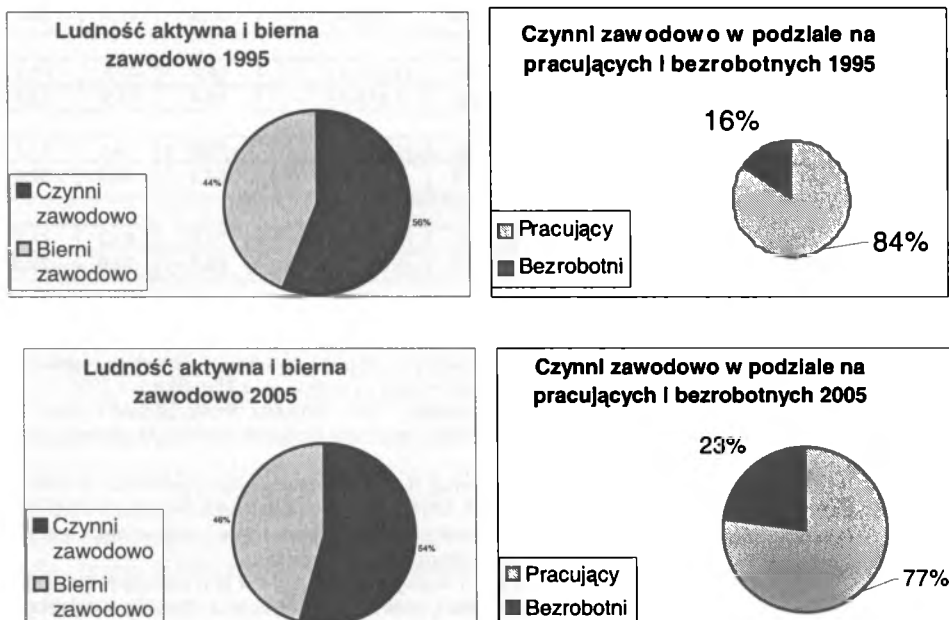
\*\*\*\*\* Dla 2005 Rocznik statystyczny województw 2006, GUS, tab. III, 69-70; 9-70.

\*\*\*\*\* Struktura gospodarza w podregionach dla lat 1995; 2000; 2005 według pracujących w faktycznym miejscu pracy i bez podmiotów gospodarczych poniżej 9 osób.

Źródło: opracowanie własne.

mał się przyrost ludności w wieku produkcyjnym (18-59/64) o 95,7 tys., jednocześnie jednak spadł odnośnie do grupy w wieku mobilnym (18-44), na rzecz zwiększenia odsetka w wieku niemobilnym (44-59/64). Równie głęboki spadek dotyczył pracujących – z 1276,0 tys. do 949,8 tys., chociaż jego dynamika (74,4%) była niższa niż w kraju [NSP... 2003, s. 17]. W konsekwencji stopa zatrudnienia, czyli stosunek pracujących do ludności w wieku produkcyjnym, obniżyła się z 73,2 do 51,7%. Jednocześnie silniej niż w kraju podniósł się udział niepracujących w tej grupie, z 26,8 do 48,3%. Więcej niż połowa ludności w wieku produkcyjnym nie pracowała.

Silną deaktywizację rynku pracy w regionie wykazuje też ujęcie ludności aktywnej w wieku 15 lat i więcej, zgodnie z obowiązującym międzynarodowym standardem MOP, dzieląc ją na dwie grupy zawodowe: aktywnych zawodowo, w tym pracujących i bezrobotnych, oraz biernych zawodowo [NSP... 2003, s. 23]. Wskaźnik pracujących w tej grupie ludności obniżył się w regionie z 63,3 do 54,2%, a stopa zatrudnienia z 57,8 do 40,3%. Szczególnie jednak rosło, dynamiczniej niż w kraju, bezrobocie, którego realna stopa wyniosła 25,6% i była jedną z najwyższych w kraju (por. tab. 1).



Rys. 1. Ewolucja rynku pracy według aktywności zawodowej ludności i bezrobocia na Dolnym Śląsku 1995-2005

Źródło: opracowanie własne na podstawie tab. 1.

Deaktywizacja rynku pracy wskutek restrukturyzacji gospodarki ujawniła się także we wzroście ludności biernej zawodowo. W ogólnej liczbie ludności regionu zwiększyła się ona z 811,4 do 1087,0 tys. osób, tj. z 36,7 do 44,5%, a więc w nieco

większym stopniu niż w kraju [NSP... 2003, s. 36]. Wskutek tego nastąpił spadek ludności utrzymującej się z dochodów z pracy z 77,1 do 58,5%, a zwiększył utrzymującej się z niezarobkowych źródeł utrzymania z 676,1 tys. w 1988 r. do 1165,3 w 2005, a więc do 40,1%. Wynikło to z ponad 30-procentowego wzrostu liczby osób w wieku poprodukcyjnym oraz trudności w znalezieniu pracy, np. byłych pracowników PGR, jak również z 2,8-krotnego wzrostu liczby osób będących na utrzymaniu pobierających emerytury, renty, zasiłki i inne świadczenia społeczne. Zwiększyła się też grupa korzystająca z zasiłku dla bezrobotnych i pomocy społecznej oraz będąca na utrzymaniu – z 36,0% w 1988 r. do 37,7% w 2005. Dramatyczne położenie ludności w wieku produkcyjnym polegało na braku perspektyw rozwoju, w tym co czwarta osoba w wieku mobilnym była na utrzymaniu, a w wieku niemobilnym co trzecia; szczególnie w trudnej sytuacji znalazły się pozostające na utrzymaniu osoby młode w tym wieku [NSP... 2003, s. 36].

### 3. Ewolucja zmian na rynku pracy<sup>1</sup>

Rynek pracy regionu w okresie transformacji z tendencją do obniżania poziomu ludności ogółem stał się trwale niezrównoważony – z jednej strony wykazywał znaczny przyrost ludności aktywnej zawodowo z 2.209,2 do 2.423,1 tys., z drugiej radykalny spadek pracujących i narastanie bezrobocia, szczególnie w pierwszych latach reformy ustrojowej. W kolejnych latach ich dynamika i proporcje między nimi ulegały istotnym wahaniom, stale spadała liczba pracujących oraz dynamicznie rosło bezrobocie, a tendencje te zostały zahamowane dopiero w 2005 r. [Województwa... 2007, s. 361-368] w wyniku utrzymującego się wzrostu gospodarczego oraz przystąpienia Polski do UE, a także emigracji sezonowej za granicę – głównie młodej części ludności. O marnotrawstwie siły roboczej w regionie świadczy ciągle obniżanie się wskaźnika aktywności ekonomicznej ludności oraz stopy zatrudnienia. Wzrost biernych zawodowo oraz wysoka stopa bezrobocia powodują bardzo niekorzystną proporcję, tzw. obciążenia społecznego<sup>2</sup>. Koszty bezrobocia przejawiają się w utraczonej części produktu społecznego oraz zwiększeniu instytucjonalnej pomocy socjalnej ze strony państwa<sup>3</sup>.

---

<sup>1</sup> Ze względu na różnorodne metody agregacji w statystyce polskiej i literaturze przedmiotu dotyczącej informacji o pracujących oraz o bezrobociu dane o nich znacznie różnią się, tym samym analiza w dłuższym okresie jest utrudniona, szczególnie w przekroju regionalnym. Według metody Badanie Aktywności Ekonomicznej Ludności – BAEL, obejmującej ludność 15 lat i więcej, stosuje się łagodne kryteria zaliczania do pracujących (przynajmniej 1 godz. w tygodniu), i ostre dla bezrobotnych. Powoduje to, że zawyżona jest liczba pracujących oraz zaniżona bezrobotnych w stosunku do liczby bezrobocia rejestrowanego wykazywanego przez PUP w rocznikach statystycznych, zob. [NSP... 2003].

<sup>2</sup> O ile w 1989 r. na 100 pracujących i tworzących produkt społeczny przypadało w kraju 37 osób do podziału, o tyle w 2002 r. relacja ta uległa gwałtownemu załamaniu – na 100 osób pracujących do podziału przypadała blisko połowa niepracujących, zob. [NSP... 2003].

<sup>3</sup> Deaktywizacja na rynku pracy skutkuje tym, że tylko spośród ludności aktywnej zawodowo połowa z niej tworzy PKB, natomiast druga część znalazła się w sferze podziału. Szacuje się, że tylko w latach 1999-2002 w wyniku przyrostu bezrobocia o 1,3 mln osób PKB uległ zmniejszeniu o 18 [Kabaj, Danecka 2005, s. 115-117].

W zachodzących zmianach na rynku pracy Dolnego Śląska, podobnie jak w kraju, można dostrzec cykliczność. Zarówno w zatrudnieniu, jak i w bezrobociu w całym okresie transformacji występuje zbieżność, a jednocześnie podobieństwo w relacji zatrudnienia i bezrobocia: od dynamicznego spadku pracujących i powstania bezrobocia w pierwszych latach transformacji do niewielkich zmian w następnych latach poziomu zatrudnienia oraz ciągłego narastania bezrobocia. Po krótkim okresie stabilizacji przebieg krzywej rozmiarów zatrudnienia i bezrobocia powtórzył się. Jednocześnie w obu cyklach z różnym nasileniem na jego przebieg oddziałują odmienne przyczyny, inne też są relacje w stosunku do wzrostu gospodarczego i zmian poziomu zatrudnienia.

W kształtowaniu się rynku pracy okresie transformacji gospodarczej 1990-2006 dostrzec można przejawy specyficznego cyklu transformacyjnego: **pierwszy 1990-1998 oraz drugi 1999-2006** (rys. 2 i 3).

W cyklu 1 – w fazie 1990-1993, wskutek ujemnego wzrostu gospodarczego i podjętej reformy stabilizacyjnej, a szczególnie pod wpływem prywatyzacji przedsiębiorstw oraz wprowadzanej deregulacji instytucjonalnej, nastąpiła gwałtowna redukcja zatrudnienia i narastanie bezrobocia, głęboka deaktywizacja siły roboczej, spadek wskaźnika aktywności zawodowej ludności, stopy zatrudnienia oraz wzrost stopy bezrobocia. Po osiągnięciu najwyższego poziomu bezrobocia oraz stabilizacji poziomu zatrudnienia nowe ustawodawstwo zaostrzyło kryteria statusu bezrobotnego<sup>4</sup> w 1994 r., w kolejnych latach 1995 oraz 1996-1998, wraz z wejściem gospodarki na ścieżkę wzrostu gospodarczego, pogłębiała się nierównowaga na rynku pracy: stabilizacji uległ poziom zatrudnienia oraz przyrost zatrudnienia, w dalszym ciągu narastały deaktywizacja zawodowa ludności, stopa bezrobocia, a wraz z nimi rozwarstwienie społeczne.

W cyklu drugim – **1999-2006**, nastąpiło znaczne przyspieszenie dynamiki wzrostu gospodarczego, kontynuowane były reformy ekonomiczne, w tym reforma administracyjna i scalenie Dolnego Śląska, wejście Polski do UE, jednocześnie dokonały się w nim istotne odchylenia w stosunku do poprzedniego. Przede wszystkim „bezzatrudniowy” wzrost gospodarczy spowodował, że jeszcze bardziej zwiększyła się nierównowaga na rynku pracy.

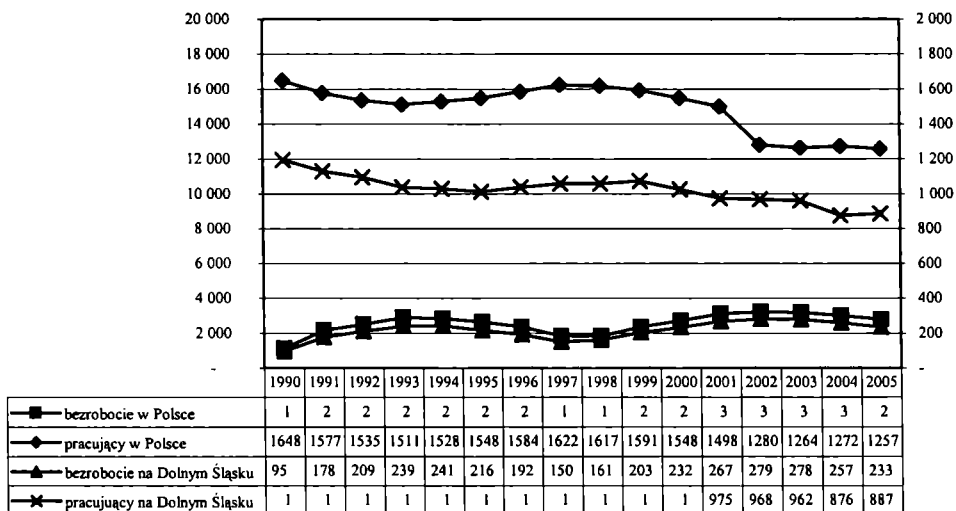
W fazie 1999-2000 nastąpiło nasilenie restrukturyzacji oraz kontynuacja reform ekonomicznych, w tym administracyjnej, i scalenie Dolnego Śląska; deaktywizacja była kontynuowana, spadło zatrudnienie wraz z narastaniem bezrobocia, obniżyły się jeszcze bardziej, i tak niższe niż w kraju, wskaźniki aktywności zawodowej i zatrudnienia, a stopa bezrobocia należała do najwyższych w Polsce.

W fazie **drugiej 2001-2002**, wraz ze schładzaniem koniunktury, nasileniem zwolnień z pracy w sektorze publicznym, zwłaszcza służbie zdrowia, liczba pracujących spadła do najniższego poziomu, a bezrobocie osiągnęło apogeum całego

---

<sup>4</sup> Ustawa z grudnia 1994 r. o zatrudnieniu i przeciwdziałaniu bezrobociu (DzU 2001 nr 6, poz. 56), ograniczyła prawo do przyznawania świadczeń finansowych z tytułu bezrobocia dla osób nie przejawiających ochoty podjęcia pracy.

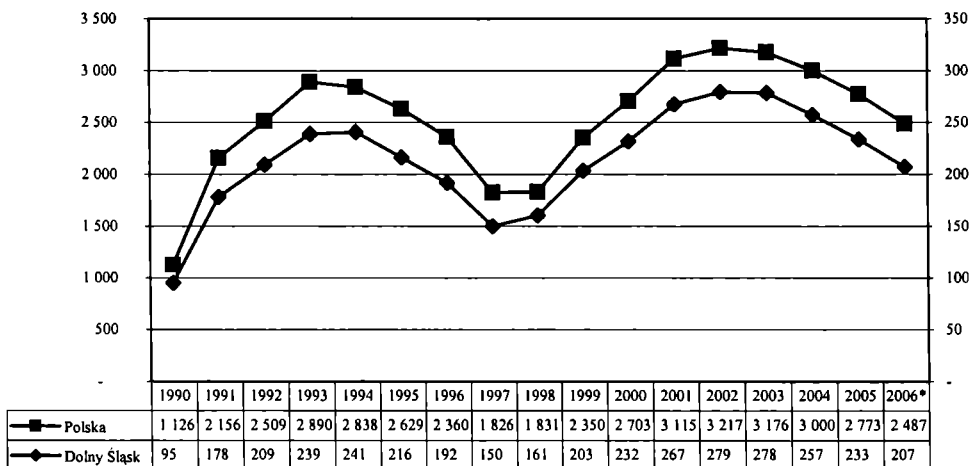
okresu transformacji. Bezrobocie pogłębił przyrost liczby ludności młodej wchodzącej w wiek produkcyjny oraz zmiany systemu ubezpieczeń społecznych, a wskutek tego masowa rejestracja osób niemających stałego zatrudnienia, tym samym ograniczenie ukrytego bezrobocia.



\*bezrobocie rejestrowane

Rys. 2. Ewolucja rynku pracy\* w Polsce i na Dolnym Śląsku 1990-2005 (w tys.)

Źródło: opracowanie własne na podstawie tab. 1.



\* bezrobocie rejestrowane

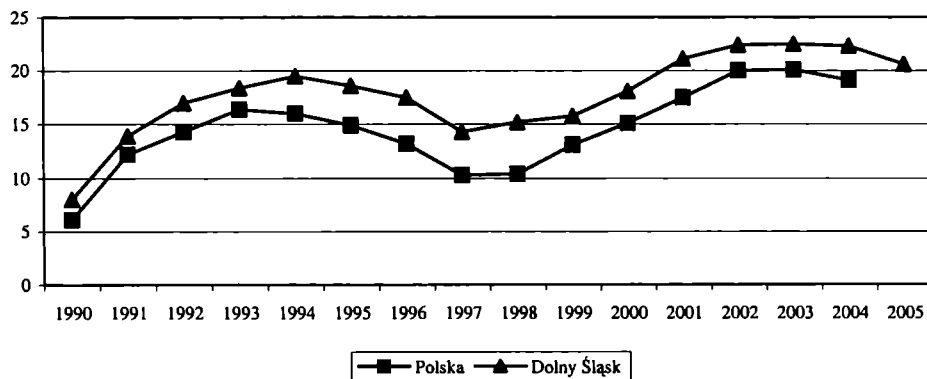
Rys. 3. Rozwój bezrobocia\* w Polsce i na Dolnym Śląsku 1990-2006 (w tys.)

Źródło: opracowanie własne na podstawie tab. 1.

W trwającej fazie – 2003-2006, wraz z ponownym ożywieniem wzrostu gospodarczego, zarysowały się po raz pierwszy tendencje do złagodzenia nierównowagi na rynku pracy. Przełomowy okazał się 2005 r., w którym zahamowano deaktywizację siły roboczej; przy „bezzatrudnieniowym” wzroście gospodarczym pojawiła się tendencja do stabilizacji dysproporcji podaży i popytu na siłę roboczą, wzrosła liczba pracujących oraz od 2003 r. zaczęło spadać bezrobocie. Potwierdzają to stabilizowanie się wskaźnika aktywności zawodowej, niższa stopa bezrobocia oraz nieco wyższa stopa zatrudnienia. Wskaźniki te, chociaż dalej były niekorzystne, uległy jednak zbliżeniu do poziomu średniego w kraju. Na powstanie korzystniejszych relacji na rynku pracy regionu wpłynęły działalność w Specjalnych Strefach Ekonomicznych, napływ inwestycji zagranicznych, a także wejście do struktur UE i emigracja zarobkowa części bezrobotnych za granicę. Spadek poziomu stopy bezrobocia do poziomu ok. 10-12%, zbliżonego do średniej w UE, może oznaczać, że następuje przejście do kolejnego cyklu równoważenia rynku pracy, tym razem pod wpływem cyklu koniunkturalnego.

### Stopa bezrobocia

Stopa bezrobocia, jako stosunek liczby zarejestrowanych bezrobotnych do ludności aktywnej zawodowo powyżej 15 lat, jest miarą niewykorzystania istniejących zasobów pracy. Zarówno w kraju, jak i regionie dolnośląskim, cechuje się podobną tendencją rozwojową, potwierdza wyróżnione cykle i fazy bezrobocia. Stopa bezrobocia na Dolnym Śląsku utrzymuje się trwale na znacznie wyższym poziomie niż w kraju. Cechy rynku pracy regionu w niewielkim tylko stopniu odbiegają od ogólnopolskich, odmiennosc występuje pod względem proporcji, przyczyn oraz rozmiarów pracujących i bezrobocia. Na przykład narastanie bezrobocia w fazie pierwszej uległo wydłużeniu i objęło lata 1990-1994, krótszy był okres spadku bezrobocia w latach 1994-1997, następnie ponownie rosło ono do 2003 r. Na specyfikę kształtowania się rynku pracy Dolnego Śląska wpływają uwarunkowania społeczno-ekonomiczne, wolniejsza prywatyzacja, dezindustrializacja, likwidacja PGR-ów, restrukturyzacja wielofunkcyjnego i wysoko zagospodarowanego regionu i inne.



Rys. 4. Stopa bezrobocia w Polsce i na Dolnym Śląsku w latach 1991-2005

Źródło: opracowanie własne na podstawie tab. 1.

## **Cechy i struktura bezrobocia na Dolnym Śląsku**

Cyklicznemu rozwojowi bezrobocia na Dolnym Śląsku towarzyszyło wykształcenie się jego struktury według miejsca zamieszkania, wieku, płci, poziomu edukacji, stażu pracy i czasu pozostawania bez pracy. Struktura ta, analizowana zgodnie z przyjętymi kryteriami, pozwala wyraźniej poznać specyfikę bezrobocia w regionie.

### **Bezrobocie według kryterium miejsca zamieszkania**

Narastanie i poziom bezrobocia w miastach i na wsi wpłynęły w innej proporcji na jego cykliczność rozwoju. Wyższe rozmiary i dynamika oraz stopa bezrobocia objęły przede wszystkim ludność miejską.

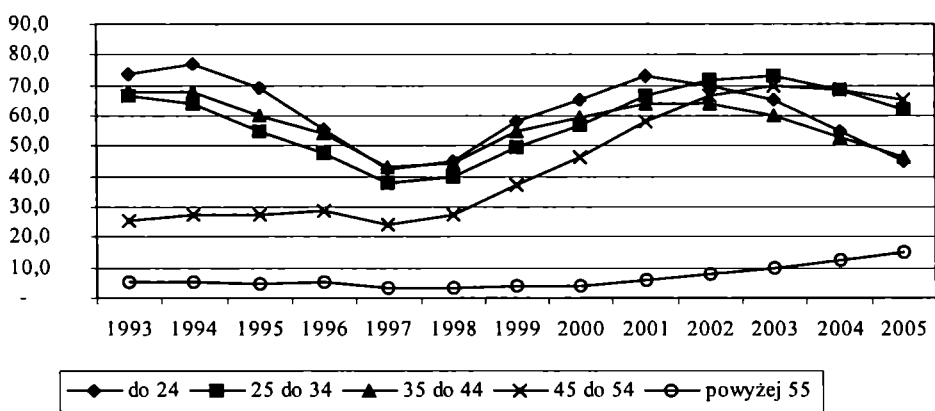
W fazie zarówno spadków, jak i wzrostów, większym wahaniom bezrobocie ulegało w mieście niż na wsi. Istotne różnice ujawniły się szczególnie w cyklu drugim: począwszy od fazy drugiej, bezrobocie na wsi ustabilizowało się, natomiast w mieście ciągle rosło jeszcze w fazie trzeciej i dopiero od 2003 r. zaczął się znaczny jego spadek. Niższe rozmiary na wsi wynikały z tego, iż mieszkańcy wsi – mający własne źródło utrzymania, w mniejszym stopniu byli zależni od pracodawców. Drugą przyczyną tego stanu było tzw. bezrobocie ukryte, znacznie większe na wsi niż w miastach. Na wsi rosło ono głównie wskutek zamykania zakładów zajmujących się obsługą rolnictwa [Zarycha 2002, s. 109-110], likwidacji PGR-ów i spółdzielni produkcyjnych, redukcji ludności dwuzawodowej dodatkowo pracującej poza rolnictwem. Przyczyniły się one do powstania względnego przeludnienia agrarnego. W nowych warunkach gospodarki rynkowej, osoby bezrobotne na wsi znalazły się w zdecydowanie niekorzystnej sytuacji ze względu na niski poziom wykształcenia i kwalifikacji oraz niską mobilność zawodową i przestrzenną związaną z kosztami dojazdów. Dla dużej części tej ludności pozostawanie na wsi i działalność w rolnictwie stały się szansą przeżycia [Lata tłuste... 2002, s. 55 i nast.]. Przyrost bezrobocia na wsi w obu cyklach różnił się: w pierwszym był on skutkiem restrukturyzacji i przekształceń własnościowych sektora rolnego, w drugim dodatkowo wpłynęła na niego rezygnacja z prowadzenia własnej działalności rolniczej i poszukiwania zatrudnienia poza rolnictwem [*Współczesne społeczeństwo...* 2006, s. 199 i nast.]. Na spowalnianie bezrobocia wpłynęło przystąpienie w 2004 r. do Unii Europejskiej.

### **Bezrobocie według kryterium wieku**

Destrukcyjne skutki bezrobocia szczególnie uwidoczniły się w tym, że wraz z rozwojem bezrobocia w regionie największą grupę stanowiły osoby w wieku produkcyjnym. Wraz z ogólnym spadkiem ludności w wieku produkcyjnym (1988-2002), szczególnym wyrazem marnotrawstwa siły roboczej było, że największą stała się grupa bezrobotnych w wieku mobilnym (18-44). W cyklu pierwszym do 1997 r. wraz ze wzrostem bezrobocia ogółem rósł w nim udział osób w wieku produkcyjnym, w tym mobilnym (18-44 lata) do 80,9%, a na niezmiennym poziomie



utrzymywało się bezrobocie w osób w wieku niemobilnym (45- 59/65) – wynosiło ok. 19,1%; jednocześnie największą grupę stanowiła młodzież w wieku do 25 roku życia, wchodząca dopiero na rynek pracy. W kolejnym cyklu proporcja wśród bezrobotnych odwróciła się: największą stała się grupa w wieku niemobilnym (45-54 lata), a grupa osób do 25 roku życia w latach 2005-2006 r. nieco się obniżyła z ok. 21 do 19,4% i była ona niższa niż w kraju – 22,6%. Dużą w tym rolę odgrywał rosnący pęd do zdobywania wykształcenia na poziomie wyższym oraz emigracja zarobkowa za granicę. Istotne znaczenie w utrzymywaniu wysokiej stopy bezrobocia wśród młodzieży ma system kształcenia na poziomie wyższym. Z jednej strony kierunki kształcenia nie zawsze odpowiadają kierunkom zmian na rynku pracy, z drugiej zachwiane są proporcje kształcenia. Udział studentów w ogólnej liczbie uczniów szkół ponadpodstawowych i ponadgimnazjalnych łącznie ze studentami sięga ok. 47% i jest znacznie wyższy niż w krajach rozwiniętych, np. w UE wynosi 25%, odbiega więc od istniejącego popytu na pracę [Kabaj, Danecka 2005, s. 126].



Rys. 5. Struktura bezrobocia według wieku

Źródło: opracowanie własne na podstawie tab. 1.

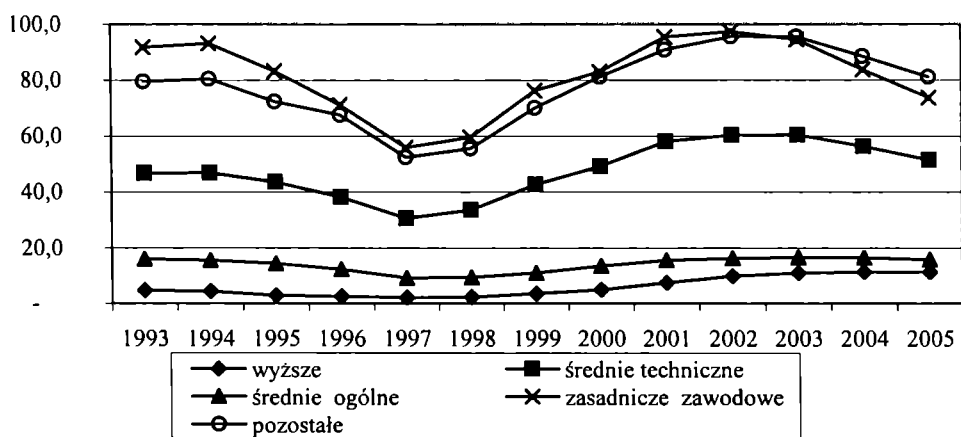
### Struktura bezrobocia według płci

Kobiety we wszystkich etapach stanowiły wyraźną większość wśród osób bezrobotnych w całym okresie transformacji; złożyły się na to: spadek znaczenia pracy chałupniczej, upadłość wielu drobnych zakładów przemysłu lekkiego, zwolnienia średniego personelu medycznego w służbie zdrowia oraz w oświacie, zwłaszcza w przedszkolach. Dostęp do rynku pracy był zdeterminowany również preferencjami pracodawców, barierą wieku [Mlonek 1999, s. 141], niskim wykształceniem [Kwiatkowski 2002, s. 42]. Płeć stała się więc dyskryminującym czynnikiem w pracy zawodowej, podstawą eliminacji kobiet jako kandydatek do pracy bez względu na ich kwalifikacje [Mandal 1998]. Dolnośląski rynek pracy nie odbiegał pod tym względem od sytuacji ogólnopolskiej; w całym regionie występował dużo wyższy poziom bezrobocia wśród kobiet niż wśród mężczyzn i proporcja ta była

stabilna. Dopiero w cyklu drugim nastąpiło pewne zmniejszenie tego dysparytetu, wskutek szybszego przyrostu liczby bezrobotnych mężczyzn.

### Bezrobocie według poziomu wykształcenia

Istotnym elementem wpływającym na poziom bezrobocia jest wykształcenie determinujące mobilność zawodową na rynku pracy. Niestety, wśród pozabawionych stałego zatrudnienia najwięcej było osób stosunkowo słabo wykształconych – z ukończoną zasadniczą szkołą zawodową oraz wykształceniem podstawowym bądź niepełnym podstawowym; stanowiło to oczywistą konsekwencją transformacji ustroju ekonomicznego, likwidacji licznych przedsiębiorstw przemysłowych i przesunięcia znacznej części zatrudnienia z sektora wytwórczego do sektora usług. W mniejszym stopniu bezrobocie dotyczyło osób z wykształceniem średnim zawodowym, w najmniejszym zaś osób z wykształceniem średnim ogólnokształcącym i wyższym<sup>5</sup>.



Rys. 6. Struktura bezrobocia według wykształcenia

Źródło: opracowanie własne na podstawie tab. 1.

Struktura bezrobocia według kryterium wykształcenia zmieniała się zgodnie z wyodrębnionymi cyklami, co oznacza, że na Dolnym Śląsku stało się ono trwałym elementem wpływającym na poziom i przebieg bezrobocia. Dowodzi to z jednej strony, że wyższe kwalifikacje znacznie ułatwiały znalezienie pracy, z drugiej zaś osoby z wykształceniem wyższym pozostają grupą stosunkowo nieliczną. Dynamika zmian poziomu bezrobocia we wszystkich grupach wykształcenia była zbieżna z ogólnymi tendencjami jego ewolucji w wyodrębnionych cyklach i fazach; jedynie

<sup>5</sup> Przede wszystkim był to efekt wzrostu aspiracji edukacyjnych młodzieży, w mniejszym stopniu wynikało to z podnoszenia kwalifikacji przez osoby obecne już na rynku pracy. Niedostosowanie zaś struktury podaży pracy do popytu na nią w przekroju kwalifikacji zawodowych powiększało dodatkowo rozmiary bezrobocia. Istotnym bowiem problemem był brak rozpoznania przyszłych potrzeb kadrowych w dłuższym horyzoncie czasowym. Zob. np.: [Padowicz 1997, s. 10].

w ostatniej fazie obserwowano wraz ze spadkiem bezrobocia ogółem zmniejszanie grupy bezrobotnych z wykształceniem zasadniczym i średnim zawodowym oraz tendencję wzrostową z wykształceniem wyższym i średnim ogólnokształcącym.

#### **Bezrobocie według kryterium stażu pracy**

Staż pracy jest mało stabilnym kryterium podziału struktury bezrobotnych, bez żadnych wyraźnych cech trwałości zarówno w poszczególnych fazach, jak i w układzie przestrzennym. Zauważa się przy tym brak jakiegokolwiek regularności, istotnych prawidłowości, zależności między wielkością bezrobocia a liczbą przepracowanych lat. W cyklu pierwszym najliczniejszą grupą bezrobotnych były osoby bez stażu oraz ze stażem 5-10 lat. Najmniejsza była grupa o najdłuższym stażu – ponad 30 lat. Dynamika zmian poziomu bezrobocia powodowała dalsze narastanie nieregularności. W pierwszej fazie cyklu drugiego, gdy bezrobocie wyraźnie rosło, na wzrost bezrobocia wpływały wszystkie grupy o zróżnicowanym stażu, silniej osoby bez stażu oraz do 5 lat, natomiast niewielki wpływ na bezrobocie ma grupa o stażu ponad 30 lat.

#### **Bezrobocie według czasu pozostawania bez pracy**

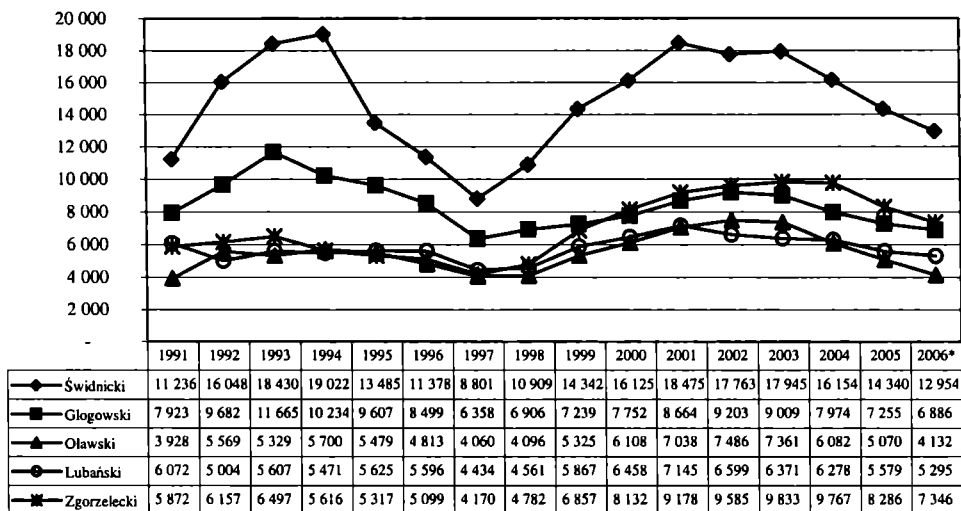
Szczególnie dramatyczny wpływ na rynek pracy regionu, a często wręcz na dezaktywizację zawodową i dziedziczenie bezrobocia ma długotrwałość, tzn. czas pozostawania bez pracy. W cyklu pierwszym dominowało bezrobocie krótkookresowe (poniżej 6 miesięcy) nad pozostałymi. W kolejnych fazach obu cykli wyraźnie narastało bezrobocie długotrwałe (powyżej 24 miesięcy) i rzutowało na rozmiary bezrobocia w regionie, szczególnie silnie w fazie trzeciej cyklu drugiego, osiągając najwyższy poziom. Dynamika zmian bezrobocia ze względu na czas jego trwania była zbieżna do tendencji kształtowania się jego rozmiarów. Również po osiągnięciu optimum w 2003 r. korzystną tendencję spadkową bezrobocia wykazują wszystkie grupy bezrobotnych, jednakże najbardziej istotne jest to, że przy stabilizacji bezrobocia krótkookresowego następuje duża dynamika spadku bezrobocia długoterminowego.

### **4. Rynek pracy i bezrobocie na Dolnym Śląsku w układzie przestrzennym i lokalnym**

Od czasu wprowadzenia reformy samorządowo-administracyjnej, a więc powołania powiatów i regionów jako szczebli samorządu terytorialnego w 1999 r., wyraźniej dostrzega się zróżnicowanie relacji poziomu i stóp bezrobocia w podregionach i wybranych powiatach Dolnego Śląska. Mimo braku pełnych informacji dotyczących bezrobocia od początku lat 90. podjęto próbę określenia relacji między różnicowaniem się poziomu bezrobocia a ewolucją struktury społeczno-gospodarczej w podregionach i lokalnie na przykładzie wybranych powiatów. Pozwala to pogłębić wiedzę o specyfice i rozmiarach oraz rozmieszczeniu bezrobocia na Dolnym Śląsku w skali lokalnej. Egzemplifikacji dokonano na podstawie powiatów świdnickiego,

lubańskiego i zgorzeleckiego leżących w podregionie jeleniogórsko-wałbrzyskim, o zróżnicowanej strukturze gospodarczej: bardzo dużym wpływie górnictwa surowców energetycznych i przemysłu elektromaszynowego, ale też przemysłu lekkiego i drzewnego, odzieżowego i włókienniczego, turystycznego; powiat głogowski o funkcji przemysłowo-usługowo-rolnej: dużym wpływie przemysłu górnictwo-hutniczego miedzi oraz wyższym udziale rolnictwa, oraz powiat oławski w regionie wrocławskim z Wrocławiem o funkcji przemysłowo-rolno-usługowej, pozostaje pod silnym wpływem zarówno aglomeracji wrocławskiej, jak i Specjalnej Strefy Ekonomicznej w Jelczu. W powiatach tych istotna jest także funkcja agrarna.

W stosunku do dwu cykli transformacyjnych rynku pracy na Dolnym Śląsku również w wybranych powiatach kształtowanie się poziomu bezrobocia wykazuje, podobnie jak w całym regionie, cykliczny przebieg, chociaż w każdym z nich występowały wyraźnie odstępstwa, nie tylko pod względem przesunięcia okresów wzrostów i spadków bezrobocia, ale i jego rozmiarów, stopy oraz dynamiki, które były skutkiem oddziaływania istniejącej struktury społeczno-gospodarczej. Najwyższy poziom osiągnęło bezrobocie w powiecie świdnickim. Co do pozostałych powiatów – w powiecie głogowskim wysoki poziom bezrobocia wystąpił w cyklu pierwszym, a szczególnie wysoki wzrost poziomu bezrobocia wystąpił w cyklu drugim w powiecie zgorzeleckim. Na stosunkowo niskim poziomie utrzymywało się bezrobocie w najmniejszych powiatach – lubańskim i oławskim.



Rys. 7. Bezrobocie w wybranych powiatach o odmiennej strukturze gospodarczej  
Źródło: opracowanie własne na podstawie tab. 1.

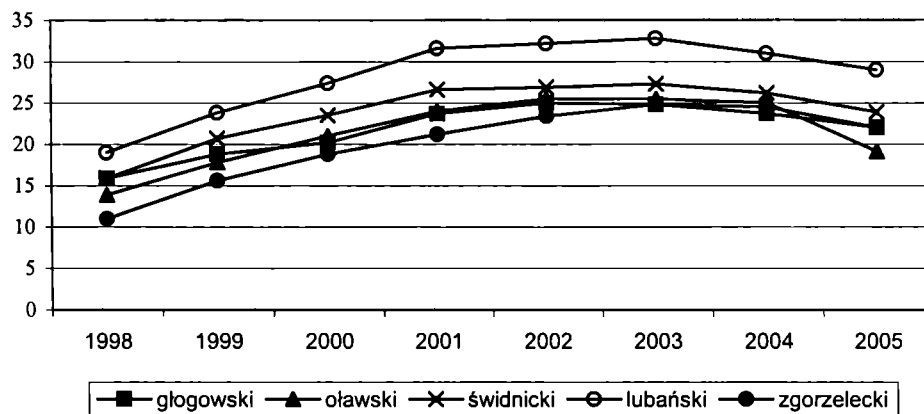
Pod względem dynamiki tylko powiat **głogowski** wykazywał zbieżność z cyklem bezrobocia w regionie, natomiast nieco inaczej przebieg ten kształtował się w pozostałych powiatach – w **świdnickim** spadek bezrobocia w 1 cyklu rozpoczął się

później, bo dopiero w 1994 r., w cyklu drugim natomiast wcześniej, bo już w 2001 r., podobnie jak w **oławskim**. W powiecie **zgorzeleckim** w cyklu drugim spadek bezrobocia rozpoczął się dopiero w 2004 r. Odmienne kształtowała się dynamika bezrobocia w powiecie **lubańskim**, w którym cykliczność w stosunku do innych powiatów była najmniej wyraźna. Wobec tego trudno stwierdzić zależność pomiędzy rozwojem społeczno-gospodarczym a wielkością bezrobocia.

Z analizy wynika, iż niewielkie wahania poziomu bezrobocia występowały w powiatach **głogowskim** oraz **oławskim**, większe w powiatach **świdnickim** i **zgorzeleckim** (zwłaszcza w 2 cyklu), natomiast w powiecie **lubańskim** o najniższej dynamice zmian poziomu bezrobocia wyraźniej zarysowały się one dopiero w cyklu 2.

Według okresu osiągniętego apogeum bezrobocia, w wybranych powiatach najwyższe bezrobocie zostało osiągnięte w powiatach **głogowskim** i **świdnickim** w cyklu pierwszym, (1993 i 1994), natomiast w **lubańskim**, **oławskim** i **zgorzeleckim** dopiero w cyklu drugim (kolejno w latach 2002 i 2003).

Odmienne rozwój bezrobocia przedstawia się na podstawie stopy bezrobocia, której poziom był nieco wyższy niż średni w regionie (17,6%). Była ona najwyższa w powiecie **lubańskim** (29%), najniższa zaś w powiecie **zgorzeleckim** (22%) i **oławskim** (19,1%). Jej rozpiętość w analizowanych powiatach w cyklu drugim utrzymywała się na stałym poziomie i była wyraźnie łagodniejszą niż krańcowa rozpiętość na Dolnym Śląsku<sup>6</sup>.



Rys. 8. Stopa bezrobocia w wybranych powiatach Dolnego Śląska

Źródło: opracowanie własne na podstawie tab. 1.

Dolny Śląsk cechowały więc pewne odmienności poziomu, dynamiki, struktury oraz stopy bezrobocia w stosunku do kraju, a także jego rozmieszczenia w regionie.

<sup>6</sup> Zob. [Województwa... 1995-2005]. Powiatami o najwyższej stopie bezrobocia w 2005 r. były złotoryjski (33,4%) i dzierzoniowski (33,1%), natomiast najniższa wystąpiła w lubińskim (14,2%) i wrocławskim (17,3%). Zob. Rocznik Statystyczny Województw 2006, s. 232.

## 5. Wnioski

Tendencje na rynku pracy Dolnego Śląska i badanych powiatów w ogólnym przebiegu potwierdzają cykliczność podobnie jak w całym kraju. Istnieje pewna zbieżność między ewolucją struktury społeczno-gospodarczej powiatów a poziomem i stopą bezrobocia. Cechy i struktura bezrobocia na rynku pracy Dolnego Śląska wykazują się w stosunku do kraju:

- wyższą niż w kraju stopę bezrobocia rejestrowanego,
- przewagę bezrobocia w miastach w stosunku do wsi,
- przekraczającym 50% odsetkiem kobiet,
- dominacją bezrobocia długotrwałego wyższego niż w kraju,
- dramatycznie wysokim odsetkiem osób w wieku do 24 roku życia, chociaż niższym niż w kraju,
- znacznym udziałem osób słabo wykształconych, z przewagą wykształcenia podstawowego i zasadniczego zawodowego.

Rynek pracy w okresie transformacji wykazuje ewolucję od stanu głębokiej nierównowagi, przewagi podaży nad popytem na pracę, do stanu wyraźnego zmniejszenia nierównowagi na rynku pracy w trwającej fazie cyklu drugiego, w którym spada bezrobocie i rośnie zatrudnienie. Potwierdzeniem tego są wskaźniki: zahamowanie deaktywizacji zawodowej, wzrost stopy zatrudnienia oraz spadek stopy bezrobocia.

Pozytywne jest to, że pomimo utrzymywania się przewagi bezrobotnych z wykształceniem zasadniczym zawodowym i średnim technicznym maleje liczba osób bezrobotnych z wykształceniem średnim ogólnym i wyższym. Zbyt długi jest okres poszukiwania pracy. Zbyt wolno maleje też bezrobocie długotrwałe stanowiące koszt ekonomiczny i społeczny.

Rozmiary bezrobocia i jego utrwalanie się powoduje, że stało się ono istotnym problemem prowadzącym w sensie ekonomicznym do marnotrawstwa czynników wytwórczych regionu, w społecznym zaś powodującym wykluczenie części społeczności i biedę na wsi i w małych miastach. Zmienność poziomu i struktury bezrobocia w procesie transformacji nie wykazuje trwałego kierunku zmian, a tym samym opóźnia dojście do stabilności gospodarczej regionu. Zbyt słaba jest jeszcze w regionie koordynacja polityki instytucjonalnej, racjonalizującej dolnośląski rynek pracy.

## Literatura

- Kwiatkowski E., *Bezrobocie. Podstawy teoretyczne*, Warszawa 2002.
- Kabaj M., Danecka M., *Bezrobocie i pomoc społeczna*, [w:] *Wygrani i przegrani polskiej transformacji*, red. M. Jarosz, Warszawa 2005.
- Lata tłuste, lata chude, spojrzenie na biedę w społecznościach lokalnych*, red. K. Korzeniowska, E. Tarkowska, Wyd. IFiS PAN, Warszawa 2002.

- Mandal E., *Seksizm a rynek pracy. Negatywne stereotypy o pracy zawodowej kobiet*, „Rynek Pracy” 1998 nr 9.
- Mlonek K., *Bezrobocie w Polsce w XX wieku w świetle badań*, Krajowy Urząd Pracy, Warszawa 1999.
- NSP 2002, *Ludność. Stan oraz struktura demograficzna i społeczno-ekonomiczna*, Województwo Dolnośląskie, US we Wrocławiu, 2003.
- Padowicz W., „Służba Pracownicza” 1997 nr 10.
- Transformacja społeczno-gospodarcza w Polsce*, Rządowe Centrum Studiów Strategicznych, Warszawa 2002, s. 291-292.
- Ustawa z grudnia 1994 r. o zatrudnieniu i przeciwdziałaniu bezrobociu, DzU 2001 nr 6, poz. 56.
- Województwa 1995-2005*, GUS, Warszawa 2007.
- Współczesne społeczeństwo polskie. Dynamika zmian*, red. J. Wsilewski, Scholar, 2006.
- Zarychta H., *Poziom i struktura bezrobocia ludności zamieszkanej na wsi*, [w:] *Gospodarowanie pracą*, red. S. Borkowska, Warszawa 2002.

## **GROWTH OF UNEMPLOYMENT AND ITS CHARACTERISTICS IN LOWER SILESIA ACCORDING TO ADMINISTRATIVE DISTRICTS WITH DIFFERENT SOCIO-ECONOMIC STRUCTURE**

### **Summary**

Economic transformation goes with the restructuring of labour market manifested by wide labour resources demobilization, employment reduction and unemployment growth. It is influenced by national enterprises privatization, private sector development and market mechanism adjusting supply and demand of labour. Ups and downs in the labour market in Poland and in the region show cyclical nature – described as transitional. At the same time, the unemployment structure is evolving in the aspect of sex, age, education, unemployment durability and its spread among regions as well as at a local scale. The significant factor sustaining the situation is socio-economic structure.