

# PRACE NAUKOWE

Uniwersytetu Ekonomicznego we Wrocławiu

# RESEARCH PAPERS

of Wrocław University of Economics

Nr 409

## Polityka ekologiczna a rozwój gospodarczy

Redaktorzy naukowi  
Andrzej Graczyk  
Agnieszka Ciechelska



Wydawnictwo Uniwersytetu Ekonomicznego we Wrocławiu  
Wrocław 2015

Redakcja wydawnicza: Barbara Majewska  
Redakcja techniczna i korekta: Barbara Łopusiewicz  
Łamanie: Małgorzata Czupryńska  
Projekt okładki: Beata Dębska

Informacje o naborze artykułów i zasadach recenzowania  
znajdują się na stronach internetowych  
[www.pracnaukowe.ue.wroc.pl](http://www.pracnaukowe.ue.wroc.pl)  
[www.wydawnictwo.ue.wroc.pl](http://www.wydawnictwo.ue.wroc.pl)

Publikacja udostępniona na licencji Creative Commons  
Uznanie autorstwa-Użycie niekomercyjne-Bez utworów zależnych 3.0 Polska  
(CC BY-NC-ND 3.0 PL)



© Copyright by Uniwersytet Ekonomiczny we Wrocławiu  
Wrocław 2015

**ISSN 1899-3192**  
**e-ISSN 2392-0041**

**ISBN 978-83-7695-552-0**

Wersja pierwotna: publikacja drukowana

Zamówienia na opublikowane prace należy składać na adres:  
Wydawnictwo Uniwersytetu Ekonomicznego we Wrocławiu  
ul. Komandorska 118-120, 53-345 Wrocław  
tel./fax 71 36 80 602; e-mail: [econbook@ue.wroc.pl](mailto:econbook@ue.wroc.pl)  
[www.ksiegarnia.ue.wroc.pl](http://www.ksiegarnia.ue.wroc.pl)

Druk i oprawa: TOTEM

## Spis treści

Wstęp.....	9
------------	---

---

### Część 1. Ekonomiczne podstawy polityki ochrony środowiska

---

<b>Tomasz Żylicz:</b> Ekonomia w polskiej ochronie środowiska.....	13
<b>Dariusz Kielczewski:</b> Problem koordynacji polityki ekologicznej i polityki społecznej w kontekście zrównoważonego rozwoju .....	29
<b>Agnieszka Lorek:</b> Ocena polskiej polityki ekologicznej w warunkach wdrażania zrównoważonego rozwoju.....	38
<b>Zbigniew Szkop:</b> Badanie <i>willingness to pay</i> turystów odwiedzających Śląski Park Krajobrazowy.....	48

---

### Część 2. Informacyjne podstawy polityki ekologicznej

---

<b>Agnieszka Becla:</b> Wybrane kosztowo-zasobowe bariery wykorzystania informacji w realizacji lokalnej strategii zrównoważonego i trwałego rozwoju (na przykładzie niektórych gmin Dolnego Śląska).....	63
<b>Stanisław Czaja:</b> Teoriopoznawcze oraz metodyczno-metodologiczne problemy gromadzenia i wykorzystania informacji w realizacji lokalnej strategii zrównoważonego i trwałego rozwoju (na przykładzie wybranych gmin Dolnego Śląska, Ziemi Lubuskiej i Wielkopolski).....	84
<b>Piotr P. Małecki:</b> Podstawy metodologiczne tworzenia statystyki kosztów środowiskowych według nowych wymogów Eurostatu – wyzwania dla Polski .....	102
<b>Ksymbena Rosiek:</b> Istota i zakres definiowania kosztów środowiskowych ....	112

---

### Część 3. Instrumenty polityki ekologicznej

---

<b>Bogusław Fiedor, Andrzej Graczyk:</b> Instrumenty ekonomiczne II Polityki ekologicznej państwa.....	127
<b>Agnieszka Ciechelska:</b> Przegląd i ocena wybranych instrumentów gospodarki odpadami komunalnymi w II Polityce ekologicznej państwa .....	140
<b>Bartosz Bartniczak:</b> Możliwość wykorzystania instrumentów zwrotnych w projektach dotyczących rozwoju zrównoważonej multimodalnej mobilności miejskiej .....	155

---

#### **Część 4. Polityka ekologiczna a problemy rolnictwa**

---

<b>Karol Kociszewski:</b> Ekonomiczne instrumenty ochrony środowiska w polskim rolnictwie .....	167
<b>Anna Kuczuk, Stefan Waclaw:</b> Działalność prośrodowiskowa gospodarstw rolnych w aspekcie realizacji Programu rolnośrodowiskowego .....	177
<b>Anetta Zielińska:</b> Rozwój rolnictwa ekologicznego na obszarach przyrodniczo cennych .....	195

---

#### **Część 5. Polityka ekologiczna a problemy energetyki**

---

<b>Alicja Małgorzata Graczyk:</b> Analiza i ocena zgodności instrumentów polityki ekologicznej dotyczących odnawialnych źródeł energii z zasadami zrównoważonego rozwoju .....	207
<b>Artur Ulrich:</b> Transformacja energetyczna w Niemczech – studium projektu „Efektywność Plus” .....	218
<b>Waldemar Kozłowski:</b> Ocena potencjału inwestycyjnego energetyki wiatrowej przez pryzmat uwarunkowań środowiskowych na przykładzie województwa warmińsko-mazurskiego .....	228
<b>Michał Ptak:</b> Ograniczanie emisji fluorowanych gazów cieplarnianych .....	239

---

#### **Część 6. Zrównoważony rozwój w krajach rozwijających się**

---

<b>Maciej Chrzanowski, Sylwia Dzedzic, Leszek Woźniak:</b> Ekoinnowacje w strategiach firm klastra „Dolina Lotnicza” .....	253
<b>Sylwia Dzedzic:</b> Ekologiczne miasta przyszłości. Masdar City – studium przypadku .....	264
<b>Tomasz Poskrobko, Anetta Zielińska:</b> Innowacje w krajach rozwijających się a zrównoważony rozwój.....	277

## Summaries

---

### Part 1. Economic bases of environmental policy

---

<b>Tomasz Żylicz:</b> Economics in environmental protection in Poland .....	13
<b>Dariusz Kielczewski:</b> Problem of coordination of ecological policy and social policy in the context of sustainable development .....	29
<b>Agnieszka Lorek:</b> Assessment of Polish environmental policy in terms of implementation of sustainable development .....	38
<b>Zbigniew Szkop:</b> Study of <i>Willingness to Pay</i> of tourists visiting Ślęza Landscape Park .....	48

---

### Part 2. Information bases of ecological policy

---

<b>Agnieszka Becla:</b> Chosen costs and resources barriers of using information in the realization of local sustainable development strategy (on the example of some Lower Silesian communes) .....	63
<b>Stanisław Czaja:</b> Theoretical, cognitive and methodological problems of accumulation and utilization of information in the realization of local sustainable development strategy (on the example of chosen of Lower Silesia, Lubuska Province and Wielkopolska communities) .....	84
<b>Piotr P. Małecki:</b> Methodological base for environmental costs statistics according to the new Eurostat requirements and resulting challenges for Poland .....	102
<b>Ksymbena Rosiek:</b> The nature and scope of environmental costs defining .....	112

---

### Part 3. Ecological policy tools

---

<b>Bogusław Fiedor, Andrzej Graczyk:</b> Economic instruments of II State Ecological Policy .....	127
<b>Agnieszka Ciechelska:</b> Review and evaluation of chosen municipal waste management tools .....	140
<b>Bartosz Bartniczak:</b> The ability to use financial instruments in projects relating to sustainable multi-model urban mobility .....	155

---

### Part 4. Ecological policy vs. agriculture problems

---

<b>Karol Kociszewski:</b> Economic instruments of environment protection in Polish agriculture .....	167
--	-----

<b>Anna Kuczuk, Stefan Waclaw:</b> The environmentally-friendly activity of farms in the aspect of Agri-environmental Programme realization.....	177
<b>Anetta Zielińska:</b> The development of ecological farming in natural valuable areas .....	195

---

## **Part 5. Ecological policy vs. power industry problems**

---

<b>Alicja Małgorzata Graczyk:</b> Analysis and assessment of ecological policy instruments of RES in accordance with sustainable development principles.....	207
<b>Artur Ulrich:</b> Energy transition in Germany – study of Efficiency Plus project.....	218
<b>Waldemar Kozłowski:</b> Assessment of investment potential of wind power industry through the prism of environmental conditions on the example of Warmian-Masurian Voivodeship .....	228
<b>Michał Ptak:</b> Reducing the emissions of fluorinated greenhouse gases.....	239

---

## **Part 6. Sustainable development in developing countries**

---

<b>Maciej Chrzanowski, Sylwia Dzedzic, Leszek Woźniak:</b> Eco-innovations in the strategies of enterprises from “Aviation Valley” cluster.....	253
<b>Sylwia Dzedzic:</b> Ecological future cities. Masdar City – a case study.....	264
<b>Tomasz Poskrobko, Anetta Zielińska:</b> Innovations in developing countries vs. sustainable development .....	277

**Zbigniew Szkop**

Uniwersytet Warszawski  
e-mail: zbigniew.szkop@gmail.com

---

**BADANIE *WILLINGNESS TO PAY*  
TURYSTÓW ODWIEDZAJĄCYCH  
ŚLĘŻAŃSKI PARK KRAJOBRAZOWY**

---

**STUDY OF *WILLINGNESS TO PAY* OF TOURISTS  
VISITING ŚLĘŻA LANDSCAPE PARK**

---

DOI: 10.15611/pn.2015.409.04

**Streszczenie:** W badaniu wykorzystuje się metodę kosztów podróży oraz wyceny warunkowej w celu oszacowania *willingness to pay* (WTP) turystów odwiedzających Ślęzański Park Krajobrazowy. Wyniki WTP wskazują na wysoką wartość rekreacyjną Ślęzańskiego Parku Krajobrazowego. Osoby, które brały udział w badaniu, były gotowe zapłacić 68,16 zł (według cen z 2013 r.) za możliwość korzystania z funkcji rekreacyjnych badanego obszaru.

**Słowa kluczowe:** Ślęzański Park Krajobrazowy, usługi związane z wypoczynkiem, metodologia wyceny, CVM, TCM.

**Summary:** This study uses a travelling cost method and contingent valuation method to evaluate visitors *Willingness to Pay* (WTP) for recreation at Ślęza Landscape Park in Poland. The results indicate a high WTP for the recreation at Ślęza Landscape Park and reveal that respondents are willing to pay 68,19 zł on average (prices in 2013) for the recreation service of visited area.

**Keywords:** Ślęza Landscape Park, recreation service, valuation methodology, CVM, TCM.

## 1. Wstęp

Pozytywny wpływ przyrody na człowieka w kontekście ekonomii jako pierwszy opisał polski uczyony Stanisław Miłkowski, nadając mu nazwę „idea społeczeństwa agrarnego”. Dostrzegł on, iż ludzie (mieszkańcy wsi), żyjąc i pracując w środowisku wiejskim, pozostają w stałym kontakcie z naturą, co czyni ich zdrowszymi, silniejszymi, uczciwszymi i lepszymi. Człowiek jest więc integralną częścią przyrody, a stały kontakt z naturą kształtuje jego osobowość oraz sposób patrzenia na świat. Człowiek żyje, pracuje, odżywia się i wypoczywa w środowisku przyrodniczym.

Powinien więc zrozumieć, iż znajduje się w określonym układzie ekologicznym, a jego egzystencja zależy od elementów ekosystemu, w którym występuje [Kryk 2012, s. 68-69].

Obecnie zmierzamy w kierunku zrównoważonego rozwoju. Świat się zmienia, a wraz z nim nasze nastawienie do przyrody. Już nie tylko ekolodzy dostrzegają konieczność jej ochrony. Coraz więcej ludzi rozumie, jak wiele korzyści z niej czerpiemy. Aby tak było również w przyszłości, musimy nauczyć się racjonalnie gospodarować jej zasobami. Wycena zasobów środowiska jest skuteczną bronią ekonomii środowiska w walce z najbardziej zaciętrzewionymi przeciwnikami zmiany paradygmatu rozwoju na bardziej ekologiczny.

Ekonomia środowiska i zasobów naturalnych jest stosunkowo nową dziedziną ekonomii i z tego względu narzędzia przez nią wypracowane w dalszym ciągu dalekie są od doskonałych. Niemniej podejmowano już liczne próby wyceny środowiska, także w Polsce. Za przykład niech posłużą badania brytyjskich ekspertów, którzy obliczyli, że roczna praca owadów zapylających rośliny na terenie Wielkiej Brytanii warta jest 430 mln funtów [Rackley, Marshall 2012, s. 8].

Wielu ludzi obrusza się na myśl o szacowaniu wartości przyrody, gdyż uważają, iż przyroda jest bezcenna. Dodatkowo ustalanie ceny dobra dla niektórych może być równoznaczne z zamiarem handlowania nim. Z sytuacją niezrozumienia potrzeby wartościowania środowiska przyrodniczego mieliśmy do czynienia w Polsce w 2011 roku, kiedy to Ministerstwo Środowiska początkowo nakazało dyrekcjom parków narodowych podać wartość ich terenów, jednakże między innymi pod wpływem presji społecznej, rozumiejącej takie działania jako sztuka dla sztuki i bezsensowne marnotrawienie publicznych pieniędzy, ministerstwo porzuciło ten pomysł.

Mimo że finalnie na zlecenie Ministerstwa Środowiska takie raporty nie powstały, nie oznacza to, iż nikt nigdy się tą tematyką naukowo nie interesował. Zostało napisanych kilka prac naukowych podejmujących tematykę wyceny terenów szczególnie cennych przyrodniczo w Polsce, w tym parków narodowych. Wycenie poddano między innymi walory: turystyczne Puszczy Białowieskiej [Kalinka 2003], środowiskowe Magurskiego Parku Narodowego [Gatkowski 2002], przyrodnicze Bieszczadzkiego Parku Narodowego [Żak 2002], rekreacyjne Tatrzańskiego Parku Narodowego [Giergiczny 2001] i turystyczne Pienin [Panasiuk 2002].

## 2. Metodologia wyceny wartości środowiska

Neoklasyczna ekonomia uznaje, że wartość jako podstawowa kategoria ekonomiczna jest wyrażana w cenach rynkowych. Jest ona pochodną użyteczności dóbr, czyli korzyściami, jakie odnoszą konsumenci wskutek zwiększonej konsumpcji danego dobra. Z tego podejścia wynika, że nic, co nie służy zaspokajaniu ludzkich potrzeb, nie ma wartości, łącznie ze środowiskiem przyrodniczym. Należy jednak zauważyć, iż choć jest to podejście antropocentryczne, to niekoniecznie materialistyczne [Żylicz 2004]. Ekonomiści bowiem zauważają, iż na całkowitą wartość ekonomiczną



(*total economic value* – TEV) składa się wiele elementów, również trudne do uchwycenia właściwości niematerialne, które jednak nadają się do zmierzenia [Dzięgielewska i in. 2007]. Ogólnie rzecz ujmując, TEV można podzielić na wartość użytkową (*use value* – UV) oraz pozaużytkową (*non-use value* – NUV), niekiedy zwaną też „wartością biernego użytkowania” (*passive use value*). UV dzielone są zazwyczaj na wartości bezpośrednio użytkowe (*direct use values* – DUV) i wartości pośrednio użytkowe (*indirect use values* – IUV) [Żylicz 2004]. Jedną ze składowych wartości użytkowej pośredniej jest wartość usług rekreacyjnych, która stanowi przedmiot tego badania.

Wartości ekonomiczne często są dobrze odzwierciedlane przez wysokość ich ceny rynkowej. Czasami jednak rynek na dane dobra lub usługi nie istnieje – tak jest w przypadku wielu dóbr i usług środowiskowych – nie istnieją zatem również ceny rynkowe, na których można byłoby się oprzeć, określając ich wartość. Ekonomisci poradzili sobie jednak z tym problemem, opracowując dwie techniki wyceny dóbr nierynkowych: pośrednie i bezpośrednie [Czajkowski 2010, s. 14-16]. Te pierwsze liczą wartości ekonomiczne, badając tak zwane rynki zastępcze, na których ludzie sprzedają i kupują dobra komplementarne w stosunku do tego, które nas interesuje. Drugie z kolei odnoszą się do hipotetycznego rynku, na którym dane dobro mogłoby być kupowane i sprzedawane; ekonomisci zatem pytają ludzi wprost, ile byliby gotowi zapłacić (*willingness to pay* – WTP) za to, czego nie mają [Giergiczny, Kronenberg 2012, s. 76].

Pośrednie techniki wyceny uważane są przez większość ekonomistów za bardziej wiarygodne, gdyż opierają się na faktycznie ujawnionych preferencjach. Sztandarowym przykładem tego podejścia jest metoda kosztu podróży (*travel cost method* – TCM), po raz pierwszy zaproponowana przez Hotellinga. Idea jest bardzo prosta: o wartości danego miejsca dla odwiedzających świadczy cena, jaką zapłacili za podróż [za: Żylicz 2013, s. 12-13].

Zgodnie z teorią ekonomii, wartość przypisana obejrzeniu miejsca nie powinna być niższa niż koszt podróży. Dla niektórych odwiedzających może być natomiast wyższa. Co więcej, analiza zazwyczaj obejmuje tylko ułamek wszystkich odwiedzających dane miejsce. Istnieją techniki ekonometryczne pozwalające znaleźć funkcje popytu na podstawie obserwowanego rozkładu kosztów podróży [Żylicz 2013].

Jeśli nie można łatwo zidentyfikować rynku zastępczego, wartość dobra nierynkowego trzeba oszacować w sposób bezpośredni, pytając ludzi o WTP na hipotetycznym rynku. Pierwszą techniką, jaką opracowano do tego celu, jest wycena warunkowa (*contingent valuation method* – CVM). Osobie ankietowanej przedstawiany jest hipotetyczny scenariusz dostarczania danego dobra, a odpowiedzi tej osoby są uwarunkowane akceptacją tego scenariusza (stąd też jego nazwa) [Fiedor 2002, s. 177]. Komisja Arrowa-Solowa ustaliła, że właściwie zaprojektowana ankieta CVM jest wiarygodna i może być stosowana do szacowania wartości przyrodniczych [Arrow i in. 1993, s. 4601-4614].

### 3. Metoda kosztów podróży

Główną hipotezą niniejszego badania jest stwierdzenie, iż środowisko przyrodnicze Ślązańskiego Parku Krajobrazowego ma wymierną wartość, którą można wycenić. Celem badania jest z kolei ekonomiczna wycena wartości Ślązańskiego Parku Krajobrazowego. W badaniu wykorzystano zmodyfikowaną metodę kosztu podróży. Ponieważ nie ma wiarygodnych danych na temat rocznego strumienia wartości ruchu turystycznego na terenie Ślązańskiego Parku Krajobrazowego, badanie to ogranicza się jedynie do przedstawienia WTP badanej próby, nie obejmuje zaś ekstrapolacji wyników, mającej za zadanie pokazać łączną wartość rekreacyjną świadczoną przez badany obszar w skali roku.

Badanie ankietowe zostało przeprowadzone 1 maja 2013 r. Łącznie ankietę wypełniło 152 turystów. Badanie prowadziło dwóch przeszkolonych ankietników. Ankiety były zbierane na różnych szlakach turystycznych na terytorium Ślązańskiego Parku Krajobrazowego oraz na szczycie Masywu Śląży. Badania przeprowadzono w miejscach przeznaczonych na odpoczynek turystów (wiaty oraz dom turysty). Dzięki takiemu działaniu zminimalizowane zostało zagrożenie udzielania przez respondentów nieprzemyślanych odpowiedzi, wynikających z ich pośpiechu. W miejscach badania proszono o uzupełnienie ankiety każdą napotkaną osobę, dlatego też należy uznać, iż przekrój wiekowy badanej próby odzwierciedla strukturę próby generalnej.

Treść ankiety stanowi załącznik 1. Pierwsze cztery pytania mają charakter metryczkowy. Zadanie ich pozwoliło zauważyć tendencje odnośnie do miejsca pochodzenia, wieku, płci i wysokości zarobków turystów odwiedzających Ślązański Park Krajobrazowy.

Dzięki pytaniu piątemu można było jednoznacznie dowiedzieć się, na ile osoba ankietowana wycenia swoje koszty podróży do Ślązańskiego Parku Krajobrazowego. Nawet jeśli koszty te były niezbyt precyzyjne, to w pytaniu tym chodziło o to, aby określić, jak turyści sądzą: ile pieniędzy wydali na podróż, a więc o ich odczucia subiektywne. Dodatkowo zadanie pytania w formie otwartej pozwoliło uniknąć wystąpienia istotnego efektu zakotwiczenia (*anchoring*) [Herriges, Shogren 1996, s. 112-131].

### 4. Metoda wyceny warunkowej

Słabość metody kosztów podróży polega jednak na tym, iż przedstawia ona dolną granicę wartości walorów dobra środowiskowego. Wskazuje bowiem wartość, jaką turyści zapłacili za dotarcie do pewnego miejsca, nie zaś maksymalną cenę (zaporową) za podróż, czyli WTP.

Z tego powodu uzupełniono badanie metodą wyceny warunkowej. Z odpowiedzi na pytanie szóste można się było dowiedzieć, jaką maksymalnie ilość pieniędzy turyści byliby skłonni dodatkowo zapłacić za dostęp do danych walorów dobra śro-

dowiskowego na niezmiennym poziomie poprzez przekazanie darowizny na rzecz fundacji powołanej specjalnie w celu ochrony tych terenów.

W analogicznych badaniach zwykle stosowano pytanie o wysokość opłaty wstępu na dany obszar. Odnosiły się one jednak do obszarów parków narodowych, gdzie takie opłaty funkcjonują. W momencie zadania tego pytania w odniesieniu do parku krajobrazowego należałoby się spodziewać, iż znaczna część respondentów zadeklarowałaby wartość 0 zł na znak protestu przeciwko ewentualnym planom opodatkowania wstępów do parków krajobrazowych w Polsce. Co więcej, badanie pilotażowe pokazało, iż wartość ewentualnych deklarowanych kwot była zwykle nawiązaniem do średniej ceny wstępu do parków narodowych, co wskazuje na występowanie efektu zakotwiczenia. Na ten problem skarżyli się również autorzy badań mających na celu wycenę warunkową w odniesieniu do parków narodowych. Z tego względu w badaniu postanowiono zastosować inne, opisane wcześniej, podejście.

Dzięki pytaniu siódmemu można było się dowiedzieć, jaka część deklarowanej na rzecz fundacji kwoty przypada na jednorazowe odwiedziny danego obszaru.

Wyniki otrzymane metodami kosztów podróży oraz wyceny warunkowej, przeprowadzonej na próbie turystów Ślązańskiego Parku Krajobrazowego, pokazują ich WTP za możliwość jednorazowego skorzystania z funkcji rekreacyjnych świadczonych przez badany obszar (ceny na rok 2013).

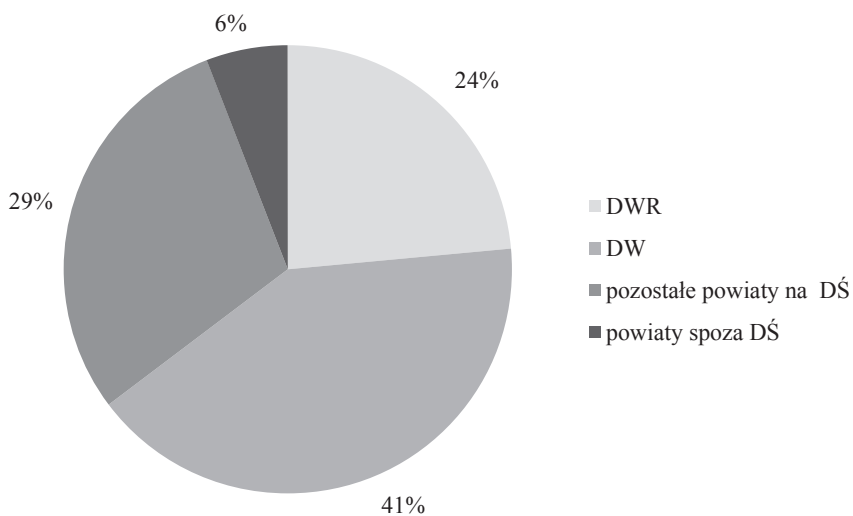
## **5. Statystyczne informacje na temat respondentów i zaobserwowane zależności**

Analiza źródeł napływu turystów Ślązańskiego Parku Krajobrazowego wskazuje na zdecydowaną dominację mieszkańców województwa dolnośląskiego. Podczas prowadzenia badania nie odnotowano turystów z zagranicy. Nie świadczy to bynajmniej, że tacy turyści nie przyjeżdżają na te obszary, lecz jedynie, iż stanowią margines. Aż 41% badanych turystów zadeklarowało, iż przyjechali z Wrocławia, a 24% – z powiatu wrocławskiego. Turyści z pozostałych powiatów Dolnego Śląska stanowią 29%, a jedynie 6% to turyści spoza województwa dolnośląskiego. Rysunek 1 przedstawia charakterystykę przyjazdów turystów do Ślązańskiego Parku Krajobrazowego.

W ankiecie wzięło udział 76 mężczyzn oraz 78 kobiet. Brakuje widocznej dominacji jednej płci w częstotliwości odwiedzin Ślązańskiego Parku Krajobrazowego. Procentową strukturę płci turystów prezentuje rys. 2.

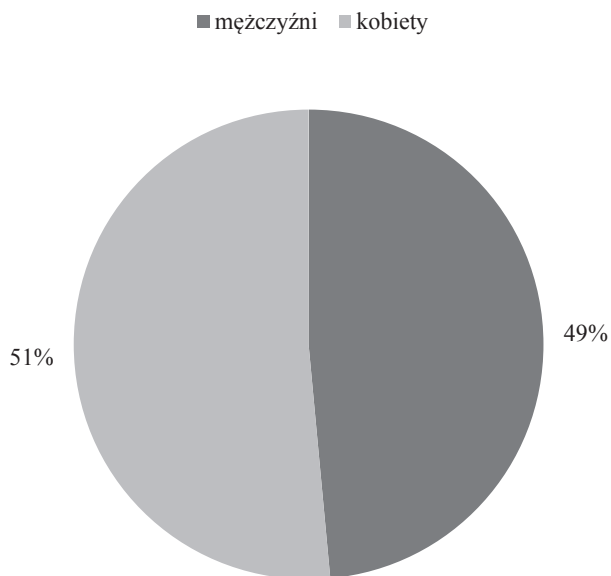
Dochód netto, który najczęściej (2/3 badanej próby) deklarowali ankietowani, wynosił 2001-4000 zł. Ponad 12% stanowiły osoby o dochodzie do 400 zł. Były to osoby do 19. roku życia, a więc głównie uczniowie na utrzymaniu rodziców, nieposiadający własnych dochodów. Struktura dochodowa przebadanych turystów została przedstawiona na rys. 3.

W przebadanej próbie 12 osób miało do 19 lat, 22 osoby były w przedziale wiekowym 20-24 lata; 48 osób – 25-34 lata; 34 osoby – 35-44 lata; 8 osób – 45-54 lata;



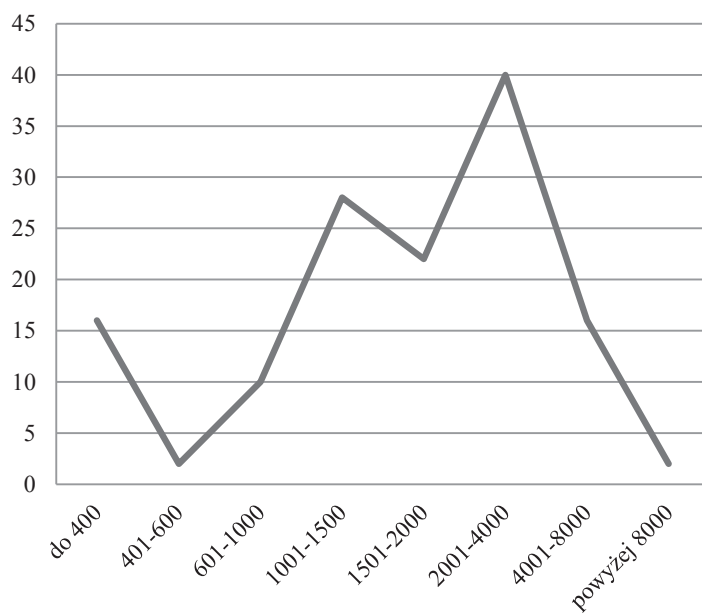
**Rys. 1.** Charakterystyka przyjazdów turystów

Źródło: opracowanie własne.



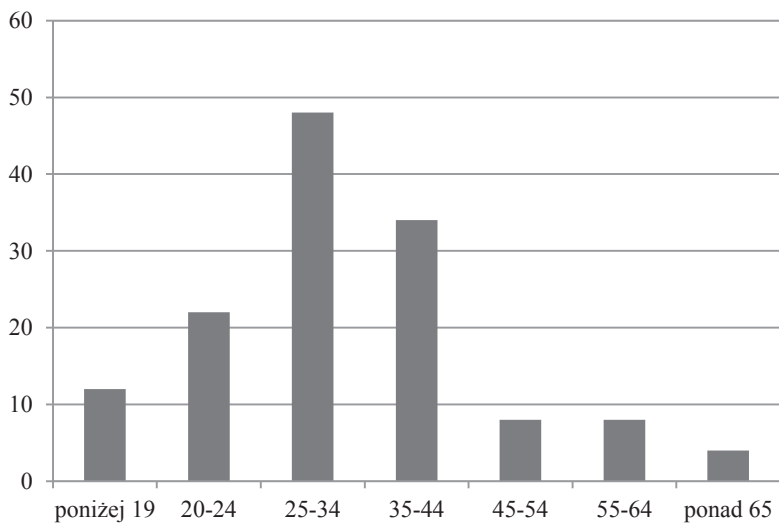
**Rys. 2.** Struktura płci turystów

Źródło: opracowanie własne.



**Rys. 3.** Struktura dochodowa turystów

Źródło: opracowanie własne.



**Rys. 4.** Struktura ruchu turystycznego według wieku

Źródło: opracowanie własne.

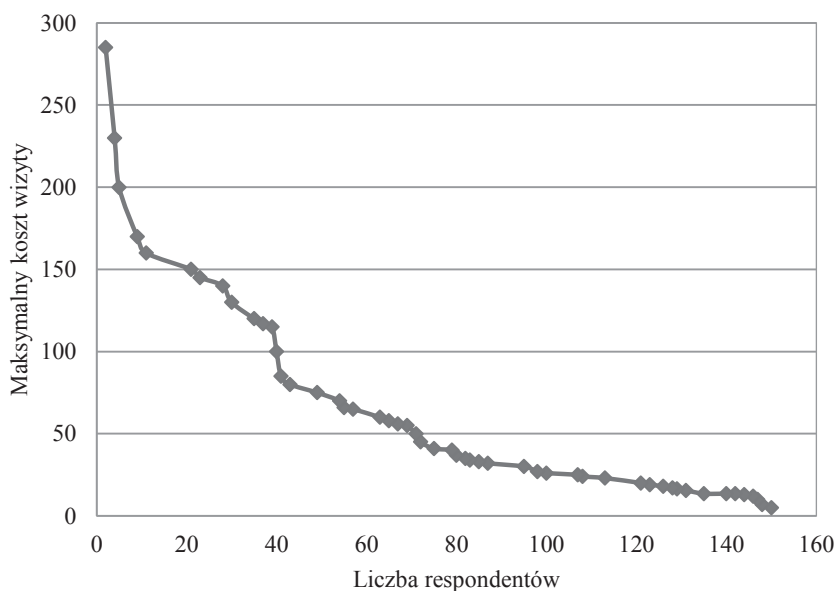
8 osób – 55-65 lat; 4 osoby były w wieku ponad 65 lat. Dane te zostały przedstawione w formie graficznej na rys. 4.

Widoczna jest zależność, polegająca na tym, iż początkowo liczba osób w danych klasach wiekowych przyjmuje postać funkcji rosnącej, osiągając swoje maksimum w przedziale wiekowym 25-34 lata, po czym zaczyna spadać.

## 6. *Willingness to pay* przeciętnego turysty odwiedzającego Ślęzański Park Krajobrazowy

Przeciętny respondent wydaje średnio 30,89 zł na podróż do Ślęzańskiego Parku Krajobrazowego. Wartość ta informuje o minimalnej wartości rekreacyjnej, jaką dany obszar przedstawia dla osób go odwiedzających.

Przeciętny respondent jest gotowy zapłacić średnio 37,30 zł na rzecz fundacji chroniącej walory Ślęzańskiego Parku Krajobrazowego w przeliczeniu na pojedyncze odwiedziny. Wartość ta mówi o tym, o ile turyści byliby skłonni podwyższyć koszt podróży, aby zachować walory rekreacyjne parku na niezmiennym poziomie.



Rys. 5. Krzywa zagregowanego WTP na usługi rekreacyjne

Źródło: opracowanie własne.

Całkowita wartość WTP przeciętnego turysty za możliwość korzystania z funkcji rekreacyjnych Ślęzańskiego Parku Krajobrazowego wynosi 68,19 zł. Rysunek 5 stanowi graficzną interpretację zagregowanego WTP.

Należy pamiętać, iż wyliczona wartość odnosi się do pojedynczego wstępu na teren parku.

## 7. Omówienie wyników i porównanie z wynikami oszacowań kosztów podróży dla innych obszarów chronionych w Polsce

Wedle wiedzy autora nikt w Polsce nie prowadził badania mającego oszacować wartość WTP turystów odwiedzających inne parki krajobrazowe. Nie jest zatem możliwe dokonanie wiarygodnych porównań takich badań. Niemniej wiele badań tego typu powstało dla obszarów parków narodowych, w tym: Magurskiego Parku Narodowego, Tatrzańskiego Parku Narodowego, Bieszczadzkiego Parku Narodowego. Poniżej zestawiono oszacowania średniego WTP, których dokonano za pomocą metody kosztów podróży (tabela 1) oraz metody wyceny warunkowej (tabela 2) dla tych obszarów względem danych wynikających z prezentowanego badania, przyrównując otrzymane przez autorów wyniki do tych z roku 2013 za pomocą indeksu inflacji (*consumer price index*).

**Tabela 1.** Porównanie oszacowań kosztów podróży

Badany obszar	Magurski PN	Tatrzański PN	Bieszczadzki PN	Ślązański PK
Średni koszt podróży (zł)	378,77	362,24	210,4	30,89

Źródło: [Gatkowski 2002; Giergiczny 2001; Żak 2002], dane własne.

Wyniki badań są względnie wiarygodne i porównywalne. We wszystkich badaniach zastosowano podobny kwestionariusz, choć przyjęta metodyka obliczania kosztów podróży czasami nieznacznie się różniła. Mimo to analiza porównawcza ma sens naukowy. Średni koszt podróży w przypadku Ślązańskiego Parku Krajobrazowego jest zdecydowanie niższy niż w przypadku parków narodowych. Wynika to z regionalnego znaczenia usług rekreacyjnych świadczonych przez Ślązański Park Krajobrazowy, podczas gdy parki narodowe świadczą usługi rekreacyjne w skali krajowej. Potwierdzają to wyniki badania struktury pochodzenia turystów, przeprowadzane w każdym z opisywanych badań.

**Tabela 2.** Porównanie oszacowań z metody wyceny warunkowej

Badany obszar	Magurski PN	Tatrzański PN	Bieszczadzki PN	Ślązański PK
Średni WTP (zł)	5,89	4,66	48,66	37,295

Źródło: [Gatkowski 2002; Giergiczny 2001; Żak 2002], dane własne.

Wyniki badań wyceny warunkowej nie nadają się do jakichkolwiek porównań. Wynika to ze znacznych różnic w podejściu metodologicznym autorów. W przypad-

ku wszystkich trzech badań odnoszących się do wyceny parków narodowych zostało zadane pytanie o cenę wstępu. W przypadku badania Tatrzańskiego i Magurskiego Parku Narodowego pytanie o wycenę warunkową miało charakter pytania otwartego, a w ankiecie bieszczadzkiej – dwudzielnego wyboru, dzięki czemu uniknięto błędu „zakotwiczenia” względem funkcjonującej wartości opłaty za wstęp na teren parków. Spowodowało to, że otrzymane wyniki są nieporównywalne. W prezentowanym badaniu zastosowano jeszcze inne podejście, a mianowicie pytanie otwarte o opłatę na rzecz fundacji. Z tego względu nie należy bezpośrednio porównywać otrzymanych wyników z żadnym z zaprezentowanych badań.

## 8. Zakończenie

Tematem niniejszego badania była próba wyliczenia przeciętnego WTP turystów odwiedzających Ślązański Park Krajobrazowy. Wartość ta została wyliczona za pomocą metody kosztów podróży oraz wyceny warunkowej. W tym celu przeankietowano 152 osoby na obszarze Ślązańskiego Parku Krajobrazowego. Przeciętny respondent zapłacił 30,89 zł za dojazd do parku, a wartość maksymalna, jaką byłby w stanie dopłacić za dostęp do walorów środowiska, obliczona metodą wyceny warunkowej, wyniosła 37,295 zł w przeliczeniu na jednorazowe wejście na teren parku. Łączne WTP za jednorazowe odwiedziny Ślązańskiego Parku Krajobrazowego wśród badanej próby wynosiło zatem 68,19 zł.

W porównaniu z innymi parkami narodowymi, w których przeprowadzono badania tego typu metodą kosztów podróży, Ślązański Park Krajobrazowy świadczy usługi rekreacyjne o niższej wartości niż parki narodowe: Magurski, Tatrzański czy Bieszczadzki. Porównanie wyników badania metodą wyceny warunkowej z przy czym metodycznych nie jest możliwe.

Przypadek analizy pytania o wycenę warunkową pokazuje, jak ważnym elementem wyceny jest prawidłowa konstrukcja narzędzia badawczego – ankiety. Aby wyniki wyceny różnych obszarów chronionych mogłyby być porównywalne, konieczne jest zastosowanie jednakowej metodyki oraz zebranie rzetelnych danych. Ustalenie spójnej metodyki jest zatem jednym z istotniejszych wyzwań, jakie stoją przed ekonomią środowiska, jeśli wyceny wartości środowiska mają stać się powszechnie akceptowalną koncepcją przy podejmowaniu działań inwestycyjnych.



## Załącznik 1

1. Miejscowość, z której Pan(i) tu przyjechał(a)?  
.....
2. Płeć:
  - a) Mężczyzna
  - b) Kobieta
3. Grupa wiekowa:
  - a) Do 19 lat
  - b) 20-24
  - c) 25-34
  - d) 35-44
  - e) 45-54
  - f) 55-64
  - g) Powyżej 65
4. Ile wynosi Pana(i) średni miesięczny dochód netto. Prosimy wziąć pod uwagę zarówno pracę stałą, jak i dodatkową oraz wszystkie premie, dodatki, stypendia i zasiłki każdego członka gospodarstwa domowego.
  - a) Do 400 zł
  - b) 401-600 zł
  - c) 601-1000 zł
  - d) 1001-1500 zł
  - e) 1501-2000 zł
  - f) 2001-4000 zł
  - g) 4001-8000 zł
  - h) Powyżej 8000 zł
5. Na ile szacuje Pan(i) swoje koszty podróży do Ślęzańskiego Parku Krajobrazowego (np. cena biletu PKS, cena zużytego paliwa w przeliczeniu na jednego pasażera)?
6. Walory krajobrazowe, rekreacyjne i turystyczne Masywu Ślęży zostały potwierdzone nadaniem temu obszarowi statusu parku krajobrazowego. Załóżmy jednak hipotetyczną sytuację, iż walory tego obszaru nie podlegają prawnej ochronie. Oznacza to, że Skarb Państwa nie finansuje takich działań, jak sprzątnięcie, dbanie o stan szlaków turystycznych i ich prawidłowe oznakowanie, zawieszanie budek lęgowych, zabiegi pielęgnacyjne i leczenie drzew itp.  
W sytuacji, w której miałby/miałyby Pan(i) pewność, że darowizna, którą Pan(i) płaci na rzecz fundacji charytatywnej powołanej specjalnie na rzecz ochrony tych terenów jest w 100% przeznaczana na podjęcie skutecznej ochrony walorów krajobrazowych, rekreacyjnych i turystycznych tego obszaru, jaką sumę pieniędzy byłby(aby) Pan(i) gotów(owa) przeznaczyć na ten cel rocznie?
7. Ile razy w roku odwiedza Pan(i) ten teren?

## Literatura

- Arrow K.J. i in., 1993, *Report of the NOAA Panel on Contingent Valuation*, www.darrp.noaa.gov (8.01.2015).
- Czajkowski M., 2010, *Nierynkowe metody wyceny*, [w:] J. Kronenberg, T. Bergier (red.), *Wyzwania zrównoważonego rozwoju w Polsce*, Fundacja Sendzimira, Kraków.
- Dzięgielewska D. i in., 2007, *Total economic value*, [w:] *Encyclopedia of Earth*, Environmental Information Coalition, National Council for Science and the Environment, Washington, D.C., vol. 58, no. 10.
- Fiedor B., *Podstawy ekonomii i zasobów naturalnych*, Wydawnictwo C.H. Beck, Warszawa 2002.
- Gatkowski D., 2002, *Wycena walorów środowiskowych Magurskiego Parku Narodowego*, praca magisterska, MSOŚ UW.
- Giergiczny M., 2001, *Ocena preferencji turystów odwiedzających Tatrzański Park Narodowy w kwestii zagospodarowania parku*, praca magisterska, WNE UW.
- Giergiczny M., Kronenberg J., 2012, *Jak wycenić wartość przyrody w mieście? Wycena drzew przyulicznych w centrum Łodzi. Zrównoważony rozwój – zastosowania*, Uniwersytet Warszawski, Warszawa.
- Herriges J.A., Shogren J.F., 1996, *Starting point bias in dichotomous choice valuation with follow-up questioning*, *Journal of Environmental Economics and Management*, vol. 30.
- Kalinka P., 2003, *Wycena walorów turystycznych Puszczy Białowieskiej w kontekście sporu o powiększenie Białowieskiego Parku Narodowego*, praca magisterska, MSOŚ UW.
- Kryk B., 2012, *Gospodarowanie i zarządzanie środowiskiem*, Wydawnictwo Naukowe Uniwersytetu Szczecińskiego, Szczecin.
- Panasiuk D., 2002, *Problemy wartościowania środowiska w ocenie zbiornikowych inwestycji gospodarki wodnej*, doktorat, Wydział Inżynierii Środowiska Politechniki Warszawskiej.
- Rackley A., Marshall T., 2012, *Annual Report and Accounts 2011-2012*, Natural Environment Research Council, London.
- Żak J., 2002, *Ekonomiczna wycena przyrodniczych walorów Bieszczadzkiego Parku Narodowego*, praca magisterska, MSOŚ UW.
- Żylicz T., 2004, *Ekonomia środowiska i zasobów naturalnych*, PWE, Warszawa.
- Żylicz T., 2013, *Wycena usług ekosystemów leśnych. Panel Ekspertów „Wartość”. Lasy jako czynnik rozwoju cywilizacji; współczesna i przyszła wartość lasów*, Instytut Badawczy Leśnictwa, Sękocin Stary.