

PRACE NAUKOWE

Uniwersytetu Ekonomicznego we Wrocławiu

RESEARCH PAPERS

of Wrocław University of Economics

Nr 449

Ekonomia



Wydawnictwo Uniwersytetu Ekonomicznego we Wrocławiu
Wrocław 2016

Redakcja wydawnicza: Joanna Świrska-Korłub, Jadwiga Marcinek

Redakcja techniczna i korekta: Barbara Łopusiewicz

Łamanie: Beata Mazur

Projekt okładki: Beata Dębska

Informacje o naborze artykułów i zasadach recenzowania
znajdują się na stronach internetowych

www.pracnaukowe.ue.wroc.pl

www.wydawnictwo.ue.wroc.pl

Publikacja udostępniona na licencji Creative Commons

Uznanie autorstwa-Użycie niekomercyjne-Bez utworów zależnych 3.0 Polska
(CC BY-NC-ND 3.0 PL)



© Copyright by Uniwersytet Ekonomiczny we Wrocławiu
Wrocław 2016

ISSN 1899-3192

e-ISSN 2392-0041

ISBN 978-83-7695-616-9

Wersja pierwotna: publikacja drukowana

Zamówienia na opublikowane prace należy składać na adres:

Wydawnictwo Uniwersytetu Ekonomicznego we Wrocławiu

ul. Komandorska 118/120, 53-345 Wrocław

tel./fax 71 36 80 602; e-mail: econbook@ue.wroc.pl

www.ksiegarnia.ue.wroc.pl

Druk i oprawa: TOTEM

Spis treści

Wstęp	11
Piotr Adamczewski: Organizacje inteligentne w rozwoju społeczeństwa wiedzy / Intelligent organizations in the development of knowledge society	13
Maciej Banasik: Siła demokracji a władza finansjery na przykładzie kryzysu w Grecji / The strength of democracy vs. the power of high finance on the example of the crisis in Greece	23
Paweł Białynicki-Birula, Łukasz Mamica: Uwarunkowania i efekty polityki przemysłowej w świetle neoweberowskiej koncepcji państwa / Determinants and effects of industrial policy in the context of the neoweberian state model	40
Jan Borowiec: Integracja handlowa jako determinanta synchronizacji cykli koniunkturalnych w strefie euro / Trade integration as a determinant of business cycles synchronization in the Euro Area	52
Malgorzata Bułkowska: Potencjalny wpływ bilateralnych umów handlowych na wzrost gospodarczy UE – przewidywane skutki dla polskiego sektora rolno-spożywczego / Potential impact of the bilateral trade agreements on the economic growth in the EU – expected consequences for the Polish agri-food sector	61
Sławomir Czetwertyński: Produkcja partnerska a nieformalny obrót cyfrowymi dobrami informacyjnymi / Peer production vs. informal distribution of digital information goods	72
Ireneusz Dąbrowski: Mechanizmy sprzężeń zwrotnych i ujęcie cybernetyczne w ekonomii / Feedbacks and cybernetic coverage in economics	86
Tomasz Dębowski: Polityka regionalna Unii Europejskiej w Polsce – terażniejszość i przyszłość / Regional policy of the European Union in Poland – present and future	96
Wirginia Doryń: Innowacyjność sektora niskiej techniki w krajach Unii Europejskiej – analiza porównawcza / Innovation of the low technology sector in the European Union – a comparative analysis	109
Karolina Dreła: Prekariat – kierunki zmian i wpływ na rynek pracy / Precariat – directions of changes and impact on the labour market	118
Monika Fabińska: Droga kobiet do sukcesu biznesowego w dobie polityki równych szans / Women’s road to business success in the era of equal opportunities policy	130

Maria Fic, Daniel Fic, Edyta Ropuszyńska-Surma: Społeczno-ekonomiczne ograniczenia rozwoju gospodarczego Polski w kontekście pułapki średniego dochodu / Socio-economic constraints of the Polish economic growth in context of the middle-income trap	142
Paweł Głodek: Proces komercjalizacji wiedzy a struktury uczelni wyższej – ujęcie modelowe / Process of knowledge commercialization and university organisational units – model approach.....	155
Aleksandra Grabowska-Powaga: Uwarunkowania kształtowania kapitału społecznego – odniesienia do Polski / Factors that influence social capital – references to Poland.....	169
Alina Grynia: Poziom oraz struktura finansowania działalności badawczo-rozwojowej na Litwie na tle pozostałych krajów UE / Level and structure of investment in research and development in Lithuania in comparison with other countries	177
Mariusz Hamulczuk, Jakub Kraciuk: Procesy globalizacji a wzrost gospodarczy w krajach europejskich / Globalisation processes vs. economic growth in the European countries	191
Anna Horodecka, Liudmyła Vozna: The vulnerability of the labor market as the effect of the human motivation to work / Wrażliwość rynku pracy jako skutek motywacji człowieka do pracy	207
Agata Jakubowska: Instytucjonalne podłoże relacji podmiotów funkcjonujących na rynku / Institutional background of relations between entities on the market	216
Ewa Jaska: Uwarunkowania makroekonomiczne rozwoju rynku reklamy medialnej w Polsce / Macroeconomic conditions for the development of media advertising market in Poland	224
Michał Jurek: Społeczna odpowiedzialność biznesu – ewolucja koncepcji i jej znaczenia / Corporate social responsibility – evolution of the concept and its importance.....	234
Renata Karkowska, Igor Kravchuk: Struktura inwestorów na GPW w Warszawie w kontekście zmian makroekonomicznych i rynkowych / Structure of investors in the Warsaw Stock Exchange in the context of macroeconomic and market changes.....	246
Grażyna Karmowska: Analiza i ocena poziomu ekoinnowacji w nowych krajach członkowskich Unii Europejskiej / Analysis and assessment of the level of eco-innovation in the new member countries of the European Union	257
Dariusz Kielczewski: Racjonalność człowieka gospodarującego w ujęciu koncepcji <i>homo sustinens</i> / Rationality of managing man in the concept of <i>homo sustinens</i>	269

Krystyna Kietlińska: Rola powiatowych urzędów pracy w przeciwdziałaniu bezrobociu w Polsce / The role of district labour offices of work in counter-acting unemployment in Poland	277
Aneta Kisiel: Kształtowanie kapitału ludzkiego – wybrane problemy / Human capital shaping – selected issues	289
Dariusz Klimek: Funkcja ekonomiczna imigracji na polskim rynku pracy / The economic function of immigration on the Polish labor market	300
Paweł Kocoń: Zarządzanie informacją – utajnianiem i ujawnianiem – jako funkcja zarządzania publicznego / Managing the information – encryption and disclosure – as public management functions	310
Anna Kozłowska, Agnieszka Szczepowska-Flis: Weryfikacja hipotezy schumpeterowskiej w kontekście rodzajowej struktury wdrażanych innowacji / Verification of Schumpeterian hypothesis in the context of generic structure of innovations	319
Anna Kozłowska, Agnieszka Szczepowska-Flis: Wpływ wybranych warunków działalności gospodarczej na aktywność innowacyjną przedsiębiorstw / Influence of chosen conditions of economic activity on innovation activity of enterprises	329
Joanna Kudelko: Nowy paradygmat rozwoju w realizacji polityki spójności / New paradigm of development in the implementation of cohesion policy	340
Wojciech Leoński: Rola państwa i instytucji rządowych w promowaniu koncepcji społecznej odpowiedzialności biznesu w Polsce / The role of the state and government agencies in promoting the concept of corporate social responsibility in Poland	350
Renata Lisowska: Kształtowanie przewagi konkurencyjnej małych i średnich przedsiębiorstw poprzez wykorzystanie wzornictwa przemysłowego – doświadczenia województwa wielkopolskiego / Shaping the competitive advantage of small and medium-sized enterprises through the use of industrial design – experience of the Wielkopolskie Voivodeship	358
Irena Łącka: Wkład uczelni i instytutów badawczych w ochronę własności przemysłowej w Polsce w latach 2009-2014 / Input of universities and research institutes on the protection of industrial property in Poland between 2009 and 2014	368
Agnieszka Malkowska: Eksport województwa zachodniopomorskiego – charakterystyka i znaczenie dla regionu / Exports in Zachodniopomorskie Voivodeship – profile and significance for the region	381
Natalia Mańkowska: Usługi e-administracji a konkurencyjność międzynarodowa w wymiarze instytucjonalnym / E-government services and institutional competitiveness	392
Grażyna Michalczuk, Julita Fiedorczyk: Kapitał intelektualny kraju (NIC) – konceptualizacja podejść / National intellectual capital (NIC) – the conceptualization of approach	402

Michał Michorowski, Artur Pollok, Bogumiła Szopa: Przeobrażenia w sferze dochodów gospodarstw domowych w Polsce według grup społeczno-ekonomicznych w latach 1993-2014 / Transformations in household incomes in Poland by socioeconomic groups in 1993-2014	412
Dorota Milek: Przestrzenne zróżnicowanie innowacyjności polskich regionów / Spatial diversity of Polish regions innovativeness	424
Bogumiła Mucha-Leszko: Przyczyny słabego ożywienia koniunktury gospodarczej w strefie euro w świetle hipotezy o nowej sekularnej stagnacji / Causes of the Eurozone's slow economic recovery in the light of new secular stagnation hypothesis	436
Rafał Nagaj: Działania zbiorowe i na rzecz innych – analiza porównawcza polskich, litewskich i hiszpańskich studentów / Collective actions and helping others – comparative analysis of Polish, Lithuanian and Spanish student)	450
Paulina Nowak: Regionalne zróżnicowania poziomu nasycenia w ośrodki innowacji i przedsiębiorczości / Regional variation in the level of saturation in the centers of innovation and entrepreneurship	462
Robert Pietrzykowski: Rozwój gospodarczy państw Europy Środkowej i Wschodniej jako członków Unii Europejskiej / Economic development of countries of Central and Eastern Europe as members of the European Union	476
Elżbieta Pohulak-Żołędowska, Arkadiusz Żabiński: Wykorzystanie idei otwartych innowacji we współczesnych gospodarkach / Open innovation concept in contemporary economies	487
Gabriela Przesławska: Otoczenie instytucjonalne jako czynnik międzynarodowej konkurencyjności kraju oraz inkluzywnego wzrostu / Institutional environment as a factor of country's international competitiveness and inclusive growth.....	498
Malgorzata Raczkowska: Jakość życia w krajach Unii Europejskiej / Quality of life in the European Union	511
Anna Rutkowska-Gurak: Refleksje nad metodologią nauk ekonomicznych / Reflections on the methodology of economic sciences	522
Stanisław Swadźba: Wzrost gospodarczy krajów Azji Południowo-Wschodniej i Unii Europejskiej. Analiza porównawcza / The economic growth of South-East Asia and the European Union. Comparative analysis	536
Anna Sworowska: Współpraca patentowa nauki i biznesu na przykładzie województwa podkarpackiego – analiza sieci / Network analysis of patent cooperation between science and business – the case of Subcarpathian region	547
Monika Szafrąńska, Renata Matysik-Pejas: Społeczna odpowiedzialność banków komercyjnych w Polsce wobec środowiska naturalnego / Corpo-	

rate social responsibility of commercial banks in Poland towards the natural environment.....	559
Piotr Szkudlarek: Płeć studentów a ich aktywność społeczna w świetle badań nad kapitałem społecznym / Sex of students and their social activity in the light of research into the social capital	573
Agnieszka Szulc: Instytucje formalne i nieformalne na rynku pracy w Polsce / Formal and informal institutions on the labour market in Poland	584
Andrzej Szuwarzyński: Porównanie efektywności działalności badawczo-rozwojowej w krajach OECD / Comparison of efficiency of research and development in OECD countries	595
Magdalena Szyszko: Oczekiwania bliskie racjonalnym? Współczesne koncepcje kształtowania oczekiwań uczestników rynku / Bounded rationality of expectations? Modern hypotheses of expectations formation of market participants.....	606
Ewa Ślęzak: Migracje Polaków po 2004 roku a gospodarstwa domowe – implikacje teoretyczne i praktyczne / Migrations of the Polish after 2004 vs. the households – theoretical and practical implications	616
Mirosława Tereszczuk: Instrumenty polityki handlowej Unii Europejskiej a polski handel zagraniczny produktami rolno-spożywczymi / Trade policy instruments of the European Union versus the Polish foreign trade in agricultural products	627
Agnieszka Tomczak: Polityka monetarna i fiskalna w warunkach wysokiego zadłużenia / Monetary and fiscal policy in the conditions of considerable indebtedness.....	639
Katarzyna Twarowska: Efekty międzynarodowej koordynacji polityki walutowej w latach 1978-2015 / Effects of international monetary policy coordination in the period 1978-2015.....	652
Zuzanna Urbanowicz: Simulation analysis of the degree of inadequacy in the single monetary policy for the EU economy outside the euro zone / Symulacyjna analiza stopnia nieadekwatności jednolitej polityki pieniężnej dla unijnej gospodarki spoza strefy euro	665
Grażyna Węgrzyn: Absolwenci na europejskim rynku pracy – analiza porównawcza / University graduates at European labour market – comparative analysis	675
Danuta Witczak-Roszkowska: Kapitał społeczny polskich regionów / Social capital of Polish regions.....	686
Katarzyna Włodarczyk: Serwicyzacja konsumpcji w polskich gospodarstwach domowych / Servicization of consumption in Polish households.....	699
Renata Wojciechowska: Between economic triumphalism and anti-economism / Między tryumfalizmem ekonomicznym a antyeconomizmem	709

Malgorzata Wosiek: Migracje międzynarodowe w procesach dostosowawczych na rynkach pracy krajów UE w czasie kryzysu / International migration in the labour market adjustment processes in the EU countries during the crisis	718
Urszula Zagóra-Jonszta: Dwugłos klasyków francuskich na temat podatków – Bastiat i Sismondi / Two voices of French classics about taxes – Bastiat and Sismondi	730
Malgorzata Zielenkiewicz: Konkurencyjność krajów UE w świetle globalnego kryzysu finansowego / Competitiveness of the EU countries in the context of the global financial crisis	740

Wstęp

Z wielką przyjemnością oddajemy do Państwa rąk publikację pt. „Ekonomia”, wydaną w ramach Prac Naukowych Uniwersytetu Ekonomicznego we Wrocławiu. Opracowanie składa się z 65 artykułów, w których autorzy prezentują wyniki badań w czterech obszarach problemowych analizowanych na poziomie mikro- i makroekonomicznym.

Pierwszy obszar przedstawia rozważania dotyczące rynku pracy i instytucji rynku pracy, a także roli kapitału ludzkiego w gospodarce. Znalazły się tutaj wyniki badań na temat np.: roli urzędów pracy w przeciwdziałaniu bezrobociu, wpływu instytucji formalnych i nieformalnych na rynek pracy, zjawiska prekariatu, sytuacji kobiet na rynku pracy w dobie polityki równych szans czy pozycji absolwentów na europejskim rynku pracy. Drugi obszar dotyczy problemów makroekonomicznych współczesnych gospodarek, często ukazywanych w kontekście analizy sytuacji Polski na tle innych krajów unijnych. W tej grupie artykułów zaprezentowano wyniki analiz dotyczących m.in.: interwencjonizmu monetarnego i fiskalnego w warunkach wysokiego zadłużenia, polityki monetarnej i fiskalnej w krajach unijnych, ograniczeń wzrostu i rozwoju gospodarczego, innowacyjności i przedsiębiorczości, działalności badawczo-rozwojowej oraz roli kapitału intelektualnego kraju. Trzeci obszar tematyczny prezentowanej publikacji stanowią aspekty mikroekonomiczne, omawiając je np. dokonano analizy relacji podmiotów funkcjonujących na rynku, poddano ocenie przeobrażenia w sferze dochodów gospodarstw domowych czy opisano wpływ migracji na gospodarstwa domowe w Polsce. Czwarty obszar obejmuje zaś opracowania dotyczące fundamentów ekonomii, m.in. racjonalności człowieka w ujęciu *homo sustinens*, nowych paradygmatów rozwoju, refleksji nad metodologią nauk ekonomicznych, koncepcji kształtowania oczekiwań uczestników rynku czy analiz poglądów klasyków francuskich na temat podatków.

Książka przeznaczona jest dla pracowników naukowych szkół wyższych, specjalistów w praktyce zajmujących się problematyką ekonomiczną, studentów studiów ekonomicznych oraz słuchaczy studiów podyplomowych i doktoranckich.

Artykuły składające się na niniejszą książkę były recenzowane przez samodzielnych pracowników nauki, w większości kierowników katedr ekonomii. Chcielibyśmy serdecznie podziękować za wnikliwe i rzetelne recenzje, często inspirujące do dalszych badań. Oddając powyższą publikację do rąk naszych Czytelników, wyrażamy jednocześnie nadzieję, że ze względu na jej wszechstronny charakter spotka się ona z zainteresowaniem i przyczyni do rozpoczęcia inspirujących dyskusji.

Jerzy Sokołowski

Michał Michorowski, Artur Pollok, Bogumiła Szopa

Uniwersytet Ekonomiczny w Krakowie

e-mails: michal.michorowski@uek.krakow.pl; artur.pollok@uek.krakow.pl;
bogumila.szopa@uek.krakow.pl

PRZEOBRAŻENIA W SFERZE DOCHODÓW GOSPODARSTW DOMOWYCH W POLSCE WEDŁUG GRUP SPOŁECZNO-EKONOMICZNYCH W LATACH 1993-2014

TRANSFORMATIONS IN HOUSEHOLD INCOMES IN POLAND BY SOCIOECONOMIC GROUPS IN 1993-2014

DOI: 10.15611/pn.2016.449.37

JEL Classification: D10

Streszczenie: Celem artykułu jest analiza sytuacji dochodowej gospodarstw domowych w Polsce w zakresie kształtowania się poziomu dochodów rozporządzalnych tego podmiotu, ich dynamiki i struktury oraz zróżnicowania pomiędzy poszczególnymi grupami społeczno-ekonomicznymi gospodarstw domowych. Okresem badawczym objęte zostały lata 1993-2014. Przeprowadzona analiza wskazała na realny wzrost przeciętnych miesięcznych dochodów rozporządzalnych we wszystkich grupach społeczno-ekonomicznych gospodarstw domowych. Pomimo realnego wzrostu dochodów rozporządzalnych względnie najniższe dochody uzyskiwały gospodarstwa domowe rolników, w najkorzystniejszej sytuacji pod tym względem znajdowały się natomiast gospodarstwa domowe pracujących na własny rachunek. Należy też zwrócić uwagę na istotne zmiany w strukturze źródeł dochodów gospodarstw domowych. We wszystkich ich grupach społeczno-ekonomicznych (z wyjątkiem gospodarstw emerytów i rencistów) wzrósł udział dochodów z pracy najemnej, a spadł ze świadczeń społecznych.

Słowa kluczowe: mikroekonomia, gospodarstwo domowe, dochody gospodarstw domowych, warunki życia.

Summary: The paper presents the incomes of Polish households from the perspective of available income and its dynamics and structure as well as gaps between particular socioeconomic groups of households. The analysed period covers the years 1993-2014. The results of the survey indicate an increase in real average monthly available income in all socioeconomic groups in the analysed period. Despite an increase in real available income, the households of farmers recorded the lowest income levels, the best results were recorded for the budgets of the self-employed. In this context, attention should be given to significant changes in the structure of the sources of household incomes. All the analysed socioeconomic groups (with the exception of retirees and pensioners) are characterised by an increase in household income resulting from employment and self-employment activities as compared with social security schemes.

Keywords: microeconomics, households, household incomes, living conditions.

1. Wstęp

Polska gospodarka ma za sobą przeszło ćwierć wieku głębokich przeobrażeń systemowych. Z tej perspektywy warto przyrzeć się przemianom, jakie zaszły w sytuacji dochodowej polskich gospodarstw domowych. Zasadność procesu transformacji systemowej, a więc przejścia od systemu gospodarki centralnie planowanej, którego immanentną cechą był totalitarny reżim polityczny, do gospodarki opartej na wolnościach obywatelskich i mechanizmach rynkowych, jest nie do przecenienia. Bez wątplenia przeciętny poziom życia ludności w Polsce poprawił się, ale w dyskursie publicznym coraz częściej podkreśla się nierównomierny rozkład korzyści płynących ze wzrostu gospodarczego, jak również wskazuje się dystans dzielący pod względem poziomu zamożności ludność Polski od ludności zamieszkującej kraje wysoko rozwinięte, np. tzw. starej Unii Europejskiej (czyli sprzed jej rozszerzenia w 2004 r.).

Celem niniejszego artykułu jest analiza sytuacji dochodowej gospodarstw domowych w Polsce w zakresie kształtowania się poziomu dochodów rozporządzalnych tego podmiotu, ich dynamiki i struktury oraz zróżnicowania pomiędzy poszczególnymi grupami społeczno-ekonomicznymi gospodarstw domowych. Przedmiotem badań były lata 1993-2014. Analizą nie objęto trzech początkowych lat transformacji systemowej w Polsce z uwagi na przeszkody natury statystycznej, o czym będzie szerzej mowa w dalszej części pracy. Podstawę analizy w pracy stanowią wyniki reprezentacyjnego badania budżetów gospodarstw domowych, prowadzonego corocznie przez Główny Urząd Statystyczny (GUS). Badanie to jest głównym i najważniejszym źródłem informacji o przychodach polskich gospodarstw domowych, ich rozchodach, spożyciu oraz wyposażeniu w dobra trwałego użytkowania. Przed rozpoczęciem analizy stanowiącej zasadniczy cel niniejszej pracy zasadne wydaje się jednak przedstawienie głównych problemów metodycznych dotyczących tego badania oraz wiążących się z tym ograniczeń analitycznych.

2. Kwestie metodyczne¹

W badaniu budżetów gospodarstw domowych gospodarstwo domowe definiowane jest jako zespół osób spokrewnionych lub niespokrewnionych, mieszkających razem i wspólnie utrzymujących się. W każdym gospodarstwie domowym wyodrębnia się jego „głowę”, za którą uważa się tę osobę, która całkowicie lub w przeważającej części dostarcza środków utrzymania danemu gospodarstwu (jeżeli w danym gospodarstwie są dwie lub więcej takich osób, za jego „głowę” uznaje się osobę rozporządzającą środkami utrzymania). Z badania wyłączone są jednak gospodarstwa domowe zamieszkujące obiekty zbiorowego zakwaterowania, tj. domy studenckie, domy opieki społecznej i inne oraz gospodarstwa członków korpusu dyplomatycznego

¹ Uwagi metodyczne na temat badań budżetów gospodarstw domowych prowadzonych przez GUS opracowano na podstawie: [Metodologia badań... 2011; *Budżety gospodarstw domowych w 2014 r.* 2015].

państw obcych. Gospodarstwa domowe obywateli obcego państwa zamieszkujące w Polsce stale lub przez dłuższy czas i posługujące się językiem polskim biorą udział w badaniu od 2005 r.

Badanie budżetów gospodarstw domowych przeprowadzane jest przy wykorzystaniu metody reprezentacyjnej, która daje możliwość uogólnienia uzyskanych dzięki niej wyników, z określonym błędem, na całą zbiorowość gospodarstw domowych w kraju (z wyjątkiem gospodarstw wyłączonych z badania). W celu zachowania relacji między strukturą badanej zbiorowości a strukturą społeczno-demograficzną zbiorowości generalnej (tj. ogółu gospodarstw domowych) dane uzyskane z badania są przeważone strukturą gospodarstw domowych według liczby osób i miejsca zamieszkania, pochodzącą z Narodowego Spisu Powszechnego Ludności i Mieszkań z 2011 r. (do 1999 r. wykorzystywano w tym celu strukturę gospodarstw domowych oszacowaną na podstawie wylosowanej próby, w latach 2000-2003 dane pochodzące z Badania Aktywności Ekonomicznej Ludności, a następnie wyniki Narodowego Spisu Powszechnego Ludności i Mieszkań przeprowadzonego w 2002 r.).

Jak wspomniano na wstępie, przedmiotem analizy w pracy zostały objęte przeobrażenia w sferze dochodów gospodarstw domowych według grup społeczno-ekonomicznych, jakie miały miejsce w latach 1993-2014. Chociaż proces transformacji systemowej w Polsce został zainicjowany w 1989 r., to jednak o wyborze roku 1993 jako początkowego roku analizy sytuacji dochodowej gospodarstw domowych zdecydowało kilka zasadniczych czynników, ściśle związanych ze zmianami metodyki badania ich budżetów wprowadzonymi przez GUS. Po pierwsze, od 1993 r. badanie budżetów gospodarstw domowych prowadzone jest za pomocą metody rotacji całkowitej miesięcznej o cyklu kwartalnym. Oznacza to, że w każdym miesiącu danego roku w badaniu uczestniczą inne gospodarstwa domowe, a na koniec wszystkich kwartałów kalendarzowych z gospodarstwami badanymi w poszczególnych ich miesiącach przeprowadzany jest dodatkowy wywiad. Liczba zbadanych gospodarstw domowych, czyli gospodarstw, dla których wypełniono wszystkie wymagane kwestionariusze, kształtowała się w latach 1993-2014 w granicach od 31 428 do 37 215, co stanowi ok. 0,2-0,3% ogólnej liczby polskich gospodarstw domowych.

Po drugie, metodyka badania budżetów gospodarstw domowych została w zasadzie całkowicie zmieniona w 1993 r. Rozpoczęto wtedy proces dostosowywania jej do zaleceń EUROSTAT-u oraz systemu rachunków narodowych. Najważniejszą wprowadzoną wówczas zmianą było zastosowanie nowej klasyfikacji gospodarstw domowych, w ramach której badaniem objęto sześć ich grup społeczno-ekonomicznych, tj. gospodarstwa domowe: pracowników, pracowników użytkujących gospodarstwo rolne, rolników, pracujących na własny rachunek, emerytów i rencistów oraz utrzymujących się z niezarobkowych źródeł. Do 1992 r. w badaniu wyodrębniano tylko cztery grupy społeczno-ekonomiczne gospodarstw domowych: pracownice, pracowniczo-rolnicze, rolnicze oraz emerytów i rencistów. W 1993 r. wprowadzono zatem w klasyfikacji dwie zupełnie nowe ich grupy: pracujących na własny rachunek oraz utrzymujących się z niezarobkowych źródeł, a w przypadku gospo-

darstw pracowniczo-chłopskich oraz chłopskich zastosowano zmienione nazwy – odpowiednio: gospodarstwa domowe pracowników użytkujących gospodarstwo rolne oraz gospodarstwa domowe rolników. Zmodyfikowano wówczas również kategorię dochodów (wprowadzono pojęcie dochód rozporządzalny) oraz definicje poszczególnych grup społeczno-ekonomicznych gospodarstw domowych, co – w przypadku tej ostatniej zmiany – uczyniono także w 1997 r. w odniesieniu do gospodarstw domowych: pracowników, pracowników użytkujących gospodarstwo rolne oraz utrzymujących się z niezarobkowych źródeł. Ponadto począwszy od 2005 r. zrezygnowano z wyodrębniania grupy gospodarstw domowych pracowników użytkujących gospodarstwo rolne, klasyfikując te gospodarstwa do pozostałych grup społeczno-ekonomicznych.

Po trzecie wreszcie, w 1998 r. w badaniu budżetów gospodarstw domowych wprowadzono nową klasyfikację przychodów i rozchodów w zakresie wydatków konsumpcyjnych opartą na klasyfikacji COICOP/HBS (*Classification of Individual Consumption by Purpose for Household Budget Surveys* – Klasyfikacja Spożycia Indywidualnego według Celu dla Badań Budżetów Gospodarstw Domowych) oraz kategorię dochodu do dyspozycji. Stanowiło to kolejny bardzo ważny element procesu dostosowywania metodyki badania do zaleceń EUROSTAT-u oraz systemu rachunków narodowych. Towarzyszyła temu modyfikacja definicji takich kategorii stosowanych w badaniu, jak: dochód rozporządzalny, wydatki oraz wydatki na towary i usługi konsumpcyjne.

W świetle powyższych zmian wyniki badań budżetowych sprzed i od 1993 r. stały się całkowicie nieporównywalne. W pewnym zakresie problem ten dotyczy również danych za kolejne lata, z uwagi na systematycznie wprowadzane zmiany w metodyce badania (głównie o charakterze pojęciowym i klasyfikacyjnym). Mając jednakże na względzie pożądaną uzyskanie dla celów analizy w niniejszej pracy jak najdłuższego szeregu czasowego danych, zostaną nią objęte w sposób ciągły wyniki badań budżetów gospodarstw domowych począwszy od 1993 r. Możliwość prowadzenia badań w warunkach dokonującej się transformacji polskiej statystyki wymaga często tego typu kompromisów naukowych.

Wykorzystując wyniki badań budżetów gospodarstw domowych do analiz ekonomicznych w skali kraju, należy pamiętać, że są one obarczone błędami o charakterze nielosowym. Wskazuje na to praktyka badań reprezentacyjnych bazujących na oświadczeniach osób badanych, prowadzonych zarówno w Polsce, jak i w innych krajach. Niektóre pozycje są celowo zaniżane przez gospodarstwa domowe. Dotyczy to głównie: dochodów, wydatków na alkohol, tytoń, wyroby cukiernicze oraz żywnienie w placówkach gastronomicznych. Nie można także zapominać, że pewne rozwiązania metodyczne przyjęte w badaniu budżetów gospodarstw domowych różnią się od rozwiązań stosowanych w systemie rachunków narodowych w odniesieniu do sektora gospodarstw domowych, co powoduje występowanie rozbieżności między wynikami obu tych badań statystycznych. Z tego też względu wyniki badań budżetów gospodarstw domowych powinny być wykorzystywane głównie do analiz

zróźnicowania względnego oraz struktury dochodów, wydatków i spożycia gospodarstw domowych w zależności od ich cech społeczno-demograficznych.

Przed rozpoczęciem analizy konieczne jest również poczynienie uwagi dotyczącej sposobu ujmowania przez GUS kategorii wynikowych w badaniu budżetów gospodarstw domowych. Dane te podawane są w przeliczeniu na 1 osobę w gospodarstwie domowym, a takie ich ujęcie w pewnym stopniu zniekształca rzeczywistą sytuację materialną poszczególnych gospodarstw. Przykładowo, każde gospodarstwo ponosi pewne wydatki sztywne związane z jego funkcjonowaniem, które są niezależne od liczby tworzących go osób. W efekcie w relatywnie większym stopniu wydatkami tymi obciążone są mniejsze gospodarstwa (i odwrotnie). Podobnie jak z liczbą osób tworzących gospodarstwo domowe rzecz się ma z wiekiem poszczególnych osób wchodzących w jego skład: koszty ich utrzymania zależą w dużym stopniu od określonej fazy życia tych osób. Tym samym uzyskiwanie jednakowych dochodów przez gospodarstwa domowe różniące się między sobą pod względem składu demograficznego nie będzie oznaczało ich identycznej sytuacji materialnej. Z tego też powodu, posługując się omawianymi tutaj danymi, należy mieć świadomość ich ograniczeń analitycznych i w żadnym przypadku nie wolno na ich podstawie absolutyzować ocen zróźnicowania sytuacji materialnej gospodarstw domowych. Przykładowo, w 2014 r. przeciętna liczba osób w gospodarstwie domowym była najwyższa wśród gospodarstw domowych rolników, gdzie wynosiła 3,93 osoby, a najniższa w przypadku gospodarstw domowych emerytów i rencistów – 1,93 osoby. Różnice te zmniejszają się jednak, jeżeli weźmiemy pod uwagę skale ekwiwalentności, tj. uwzględnimy wpływ, jaki na koszty utrzymania gospodarstwa domowego ma jego skład demograficzny. Przeciętna liczba jednostek ekwiwalentnych w obydwu wymienionych grupach społeczno-ekonomicznych gospodarstw domowych wynosiła bowiem wówczas odpowiednio 2,33 i 1,45².

3. Analiza poziomu, dynamiki i struktury dochodów gospodarstw domowych

Analiza dynamiki nominalnych dochodów w przekroju grup społeczno-ekonomicznych gospodarstw domowych (tab. 1) wskazuje na ich systematyczny, choć zróźnicowany pod względem wysokości i tempa wzrost w badanym okresie we wszystkich grupach. Wyjściowo, w 1993 r. nominalny przeciętny miesięczny dochód rozporządzalny na osobę w polskich gospodarstwach domowych ogółem wynosił zaledwie 172,40 zł, podczas gdy w 2014 r. już ponad 7-krotnie więcej – 1340,44 zł. Oznacza to, że średni roczny przyrost dochodu dla gospodarstw ogółem sięgał 10,3% i był

² W badaniu budżetów gospodarstw domowych stosuje się tzw. zmodyfikowaną skalę ekwiwalentności OECD, zgodnie z którą wagę 1 przypisuje się pierwszej osobie dorosłej w gospodarstwie, 0,5 – każdemu następnemu członkowi gospodarstwa domowego w wieku 14 lat i więcej, a 0,3 – każdemu dziecku w wieku poniżej 14 lat (zob. [Budżety gospodarstw domowych w 2014 r. 2015, s. 78].

tylko nieznacznie wyższy od otrzymanego dla grupy gospodarstw domowych pracowników, pracujących na własny rachunek oraz emerytów i rencistów. Tempo zmian poniżej 10% dotyczyło jedynie gospodarstw domowych rolników. I to właśnie ta grupa na początku okresu badawczego dysponowała najniższym dochodem rozporządzalnym, w wysokości 154,75 zł, stanowiącym ok. 71% dochodu gospodarstw pracujących na własny rachunek. Różnica ta utrzymała się do 2014 r., choć dysproporcja pomiędzy gospodarstwami o najwyższym dochodzie a tymi najgorzej uposażonymi uległa zmniejszeniu o 6,7 p.p.

Tabela 1. Nominalny przeciętny miesięczny dochód rozporządzalny na 1 osobę w gospodarstwach domowych według grup społeczno-ekonomicznych w latach 1993-2014 (w zł)

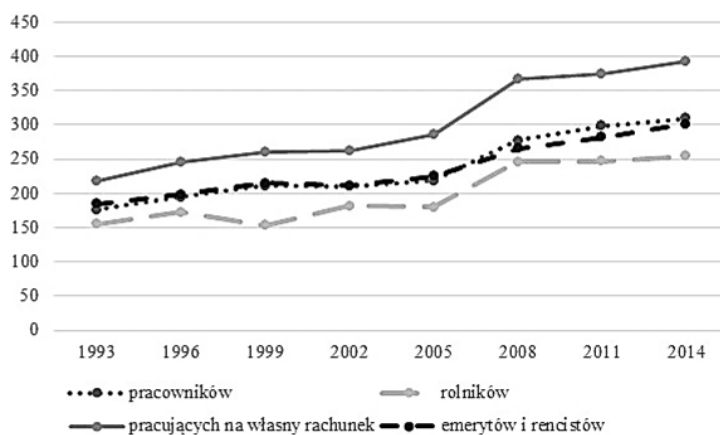
Lata	Gospodarstwa domowe				
	ogółem	pracowników	rolników	pracujących na własny rachunek	emerytów i rencistów
1993	172,40	176,27	154,75	217,80	184,49
1996	383,43	395,25	343,16	487,81	402,37
1999	560,43	592,33	411,37	716,01	596,49
2002	664,21	698,09	571,83	843,24	699,02
2005	761,46	770,00	606,17	977,10	800,25
2008	1045,52	4049,84	887,35	1338,51	1031,94
2011	1226,95	1243,84	983,88	1497,43	1233,08
2014	1340,44	1349,12	1050,85	1631,64	1382,32
Średnioroczne tempo zmian (w %)*	10,3	10,2	9,6	10,1	10,1

* Wykorzystano formułę średniej geometrycznej z indeksów łańcuchowych.

Źródło: opracowanie własne na podstawie [*Budżety gospodarstw domowych* 1993, 1996, 1999, 2002, 2005, 2008, 2011, 2014].

Rozpatrując jednak kształtowanie się przeciętnych miesięcznych dochodów rozporządzalnych na 1 osobę w gospodarstwach domowych w ujęciu realnym (z wykorzystaniem wskaźnika cen towarów i usług konsumpcyjnych dla poszczególnych grup społeczno-ekonomicznych gospodarstw domowych), dochody rozporządzalne gospodarstw domowych ogółem rosły średnio o 2,8% rocznie, osiągając w 2014 r. wartość o ok. 76% wyższą niż w 1993 r. Najbardziej widoczne zmiany nastąpiły w latach 1996-1997 oraz 2004-2008, w których indeks zmian realnych wynosił ponad 5% i był pochodną dobrej koniunktury polskiej gospodarki. Wzrost realnego poziomów dochodów dotyczył w tych latach wszystkich analizowanych grup społeczno-ekonomicznych gospodarstw domowych (rys. 1). Największą dynamikę dochodów realnych odnotowały gospodarstwa rolników (średniorocznie 6,3% oraz 10,4%) i pracujących na własny rachunek (odpowiednio 7,8% oraz 6,4%). W odniesieniu do gospodarstw domowych pracowników w latach 1997-2005 miał miejsce

pod tym względem wyraźny okres stagnacji [Hanusik, Łangowska-Szcześniak 2008] – realne dochody tej grupy wzrosły jedynie o 1,3%, co należy wiązać z ogólną stabilizacją, a nawet obniżką przeciętnych wynagrodzeń w gospodarce. W rezultacie do 2014 r. przeciętny miesięczny dochód rozporządzalny na 1 osobę w poszczególnych grupach społeczno-ekonomicznych gospodarstw domowych wzrósł w ujęciu realnym odpowiednio o: 75,6% – w przypadku gospodarstw pracowników, 64,1% – rolników, 80% – pracujących na własny rachunek oraz 63% – emerytów i rencistów. Można zatem stwierdzić, że każda z grup społeczno-ekonomicznych gospodarstw domowych skorzystała z przemian zachodzących w gospodarce, poprawiając swoją sytuację dochodową.



Rys. 1. Realny przeciętny miesięczny dochód rozporządzalny na 1 osobę w gospodarstwach domowych według grup społeczno-ekonomicznych w latach 1993-2014 (ceny stałe z 1993 r.)

Źródło: opracowanie własne na podstawie [Budżety gospodarstw domowych 1993-2014].

W badanym okresie odnotowano również jednostkowe spadki dochodów realnych. Dla gospodarstw domowych ogółem następowały one w latach 1998-2000 oraz w 2011 r., co wynikało z wyższego tempa wzrostu wskaźnika kosztów utrzymania niż dochodu. Natomiast nieprzerwanie od 2000 r. pozytywną dynamiką realnych zmian charakteryzowały się jedynie przeciętne miesięczne dochody rozporządzalne na 1 osobę w gospodarstwach domowych emerytów i rencistów, ponieważ w podlegających waloryzacji świadczeniach stosowano mechanizm oparty o wskaźnik inflacji. Największe fluktuacje realnych dochodów dotyczyły zaś gospodarstw domowych rolników. W badanym okresie ok. 30% zmian związanych było z realną obniżką ich dochodów, najgłębsze spadki miały miejsce w latach 1998 i 2003 (po ok. 18%). W 1998 r. gwałtowne pogorszenie sytuacji dochodowej wynikało głównie z czynników zewnętrznych, które przyczyniły się do wyraźnego spadku eksportu produktów rolno-spożywczych. Rozwój konkurencji ze strony producentów zagranicznych, przy względnie urodzajnych zbiorach polskich rolników, wpłynął na

znaczne pogorszenie relacji cenowych [Stankiewicz 2000]. Podobnie w 2003 r. sektor rolnictwa musiał się zmierzyć ze spadkiem wartości produkcji i stosunkowo niskimi cenami. W konsekwencji dochody gospodarstw rolników stanowiły w tym roku tylko 91% dochodów z 1998 r.

W latach 1993-2014 dokonały się także istotne zmiany pozycji grup gospodarstw domowych według kryterium ich średniego dochodu (tab. 2). W całym okresie względnie najniższe dochody uzyskiwały gospodarstwa domowe rolników, które stanowiły średnio ok. 83% dochodów ogółem. Warto jednak odnotować, że w latach 1993-1997, 2007 i 2013 wskaźnik ten oscylował na poziomie ok. 90%. Wyraźne polepszenie sytuacji dochodowej gospodarstw rolników po 2004 r. wynikało bezpośrednio z akcesji Polski do Unii Europejskiej i możliwości uczestniczenia w programie dopłat ze środków pomocowych. Według szacunków Eurostatu już po pierwszym roku członkostwa w UE dochody największych gospodarstw domowych rolników wzrosły w granicach 75%, a pozostałych zwiększyły się o ok. jednej trzeciej [Szopa 2006]. Według J. Wilkina [2005] polska wieś i rolnictwo wchodziły do Unii z dużymi oczekiwaniami i nadziejami rozwiązania wielu pilnych kwestii, począwszy od potrzeby poprawy poziomu wyżywienia i standardu życia, poprzez deficyt środków inwestycyjnych, potrzebę nowej, bardziej przewidywalnej polityki rolnej po chęć osiągnięcia sukcesu zawodowo-gospodarczego. Bez wątplenia gospodarstwa domowe rolników stały się pierwszą dużą grupą społeczną, która w wymierny sposób skorzystała z pozytywnych aspektów integracji Polski z Unią Europejską.

Przeciętny miesięczny dochód rozporządzalny na 1 osobę wyższy od jego średniego poziomu dla ogółu gospodarstw domowych uzyskały natomiast pozostałe grupy społeczno-ekonomiczne gospodarstw domowych, z tym że jedynie w przypadku gospodarstw pracujących na własny rachunek miało to miejsce w całym badanym okresie. Od 2006 r. różnice w poziomie dochodów części grup społeczno-ekonomicznych gospodarstw domowych ulegały zatarciu – w przypadku gospodarstw pracowników oraz emerytów i rencistów przeciętny miesięczny dochód rozporządzalny na 1 osobę był zbliżony do jego poziomu mierzzonego dla całej zbiorowości gospodarstw domowych. Najwyższe dochody, średnio o ok. 27% wyższe od wartości przeciętnej dla ogółu gospodarstw domowych, osiągały gospodarstwa pracujących na własny rachunek. Warto odnotować, że dysproporcje pomiędzy tą grupą społeczno-ekonomiczną a gospodarstwami rolników dochodziły w badanym okresie nawet do ok. 57 p.p. (w 2003 r.), by dekadę później osiągnąć najniższą wartość, wynoszącą ok. 33 p.p. (w 2013 r.), zbliżoną do poziomu z 1993 r. (ok. 37 p.p.). Uwzględniając ponadto, że gospodarstwa domowe pracujących na własny rachunek mają tendencję do większego niż pozostałe grupy gospodarstw domowych zaniżania w badaniach budżetowych swoich dochodów, a także zaliczania wielu wydatków na towary i usługi konsumpcyjne do kosztów prowadzonej przez siebie działalności gospodarczej (co dodatkowo wpływa na spadek poziomu wykazywanych dochodów), można przypuszczać, że zróżnicowanie to jest zdecydowanie silniejsze, niż wynika z publikowanych danych statystycznych [Kowalski, Pollok 2007; Kryńska 1999].

Tabela 2. Relacja przeciętnego miesięcznego dochodu rozporządzalnego na 1 osobę w gospodarstwach domowych według grup społeczno-ekonomicznych do przeciętnego miesięcznego dochodu rozporządzalnego na 1 osobę w gospodarstwach domowych ogółem w latach 1993-2014

Gospodarstwa domowe	1993	1996	1999	2002	2005	2008	2011	2014
Pracowników	102,2	103,1	105,7	105,1	101,1	100,4	101,4	100,6
Rolników	89,8	89,5	73,4	86,1	79,6	84,9	80,2	78,4
Pracujących na własny rachunek	126,3	127,2	127,8	127,0	128,3	128,0	122,0	121,7
Emerytów i rencistów	107,0	104,9	106,4	105,2	105,1	98,7	100,5	103,1

Źródło: opracowanie własne na podstawie [*Budżety gospodarstw domowych* 1993, 1996, 1999, 2002, 2005, 2008, 2011, 2014].

Analizując sytuację dochodową w grupach społeczno-ekonomicznych gospodarstw domowych, nie sposób pominąć struktury form pozyskiwania tego dochodu, która w latach 1993-2014 była mocno zróżnicowana (tab. 3). Szczególnie istotny wydaje się udział głównego źródła dochodu [Wałęga 2012]. W przypadku gospodarstw domowych pracowników udział dochodu z pracy najemnej wzrósł o prawie 8 p.p., do poziomu 84% na koniec badanego okresu, na co wpływ miał przede wszystkim malejący strumień dochodów ze świadczeń społecznych. Analogiczne zmiany dokonały się wśród gospodarstw domowych rolników, choć efekt ten zasadniczo zniekształciły modyfikacje wprowadzone przez GUS w metodyce badań budżetów gospodarstw domowych. Niemniej jednak po 2005 r. relatywny udział dochodów z pracy najemnej nadal się zwiększał (prawie o 4 p.p.). Wynikało to głównie z faktu, że osoby posiadające stosunkowo niewielkie gospodarstwa rolne osiągały niewystarczający dochód z rolnictwa, w wyniku czego chcąc zabezpieczyć realizację podstawowych potrzeb konsumpcyjnych, zmuszone były podejmować dodatkowo pracę najemną. Trudną sytuację dochodową w grupie rolników potwierdza także wciąż wysoki udział dochodów ze świadczeń społecznych (na poziomie ok. 17%), czym dodatkowo przejawia się niedostateczny poziom warunków życia ludności rolniczej [Niemyzyk 2005]. Co oczywiste, dochody ze świadczeń społecznych są natomiast podstawą budżetów gospodarstw domowych emerytów i rencistów – w 2014 r. stanowiły ok. 87% ich dochodów rozporządzalnych, ale prawie co dziesiąta złotówka pochodziła z pracy najemnej. Zważywszy, że tę grupę społeczno-ekonomiczną gospodarstw domowych cechuje najwyższy udział wydatków w relacji do dochodów rozporządzalnych (na poziomie ok. 85-90%), można sądzić, że dodatkowe źródło dochodów stanowi ważny element w finansowaniu ich konsumpcji.

Z punktu widzenia gospodarstw domowych pracujących na własny rachunek, działania prowadzone w tym właśnie zakresie przynosiły ok. trzech czwartych ich dochodu rozporządzalnego. Pozostała część coraz częściej pochodziła z pracy najemnej – jej udział niemal się podwoił: z ok. 9% w 1993 r. do ok. 17% w 2014 r.

Tabela 3. Struktura przeciętnego miesięcznego dochodu rozporządzalnego na 1 osobę w gospodarstwach domowych według grup społeczno-ekonomicznych w latach 1993-2014 (w %)

Wyszczególnienie	Lata	Gospodarstwa domowe				
		ogółem	pracowników	rolników	pracujących na własny rachunek	emerytów i rencistów
Dochód z pracy najemnej	1993	44,0	76,4	0,1	9,2	6,6
	1996	45,3	79,1	1,4	12,4	9,3
	1999	48,0	82,1	0,1	13,9	9,2
	2002	45,6	80,4	0,1	13,3	9,4
	2005	46,0	80,2	9,6	13,4	8,0
	2008	53,6	83,3	10,4	15,1	9,7
	2011	54,4	84,1	11,4	16,6	8,9
	2014	54,0	84,0	13,5	17,3	8,5
Dochód z gospodarstwa indywidualnego w rolnictwie	1993	10,6	1,6	72,8	1,5	3,6
	1996	10,2	1,0	73,5	1,2	3,1
	1999	6,0	0,4	72,2	0,6	1,6
	2002	5,0	0,3	75,6	0,2	1,0
	2005	4,5	0,7	67,4	0,5	0,8
	2008	4,1	0,5	69,5	0,3	0,5
	2011	3,6	0,3	68,8	0,2	0,6
	2014	3,3	0,3	65,9	-0,6	0,3
Dochód z pracy na własny rachunek	1993	6,0	0,8	0,4	75,3	0,4
	1996	6,9	1,0	0,6	75,5	0,5
	1999	8,2	1,2	1,7	74,7	0,8
	2002	8,2	1,6	1,4	74,1	1,3
	2005	8,1	1,8	1,3	75,3	0,8
	2008	8,8	1,7	1,4	75,1	1,0
	2011	8,9	2,0	1,0	73,4	1,1
	2014	8,5	1,7	1,1	73,5	0,9
Dochód ze świadczeń społecznych	1993	32,5	14,6	20,7	9,1	82,9
	1996	32,1	12,5	20,9	7,6	82,6
	1999	32,8	11,2	22,9	7,1	84,0
	2002	34,7	11,5	19,9	7,7	83,3
	2005	34,9	11,6	18,8	7,0	85,9
	2008	25,1	7,4	12,6	5,2	82,0
	2011	28,4	9,7	16,8	6,8	86,0
	2014	28,9	9,5	16,9	6,1	86,7
Pozostały dochód	1993	6,9	6,7	6,0	4,8	6,5
	1996	5,6	6,4	3,7	3,4	4,5
	1999	5,1	5,1	3,1	3,6	4,4
	2002	6,4	6,3	3,0	4,7	4,9
	2005	6,5	5,7	2,9	3,8	4,6
	2008	8,4	7,1	6,1	4,3	6,8
	2011	4,7	4,0	2,0	3,0	3,4
	2014	5,2	4,5	2,7	3,7	3,6

Źródło: opracowanie własne na podstawie [Budżety gospodarstw domowych 1993, 1996, 1999, 2002, 2005, 2008, 2011, 2014; Rocznik Statystyczny Rzeczypospolitej Polskiej 1994-2015].

Praca „na etacie” świadczona równoległe z prowadzeniem przedsiębiorstwa wpływa w znaczący sposób na ograniczenie ryzyka biznesowego, dając jednocześnie pewność otrzymania dochodu bez względu na wynik z działalności gospodarczej. Rozwiązaniu temu sprzyjają również regulacje prawne związane z kwestiami czasowego opłacania niższych składek na ubezpieczenie społeczne oraz rozliczeniami podatkowymi.

4. Zakończenie

Procesy wzrostowe i rozwojowe w polskiej gospodarce zachodzące w okresie transformacji systemowej miały duży wpływ na przebieg i charakter przeobrażeń w sferze dochodów gospodarstw domowych, jednak w zróżnicowanym stopniu. Analiza wartości i kierunku zmian dochodów gospodarstw domowych według grup społeczno-ekonomicznych w latach 1993-2014 pozwoliła stwierdzić, że największymi beneficjentami procesów wzrostowych zachodzących w gospodarce były gospodarstwa domowe pracujących na własny rachunek – ich realne dochody wzrosły o 80%, o kilkanaście p.p. więcej niż w przypadku pozostałych grup społeczno-ekonomicznych gospodarstw domowych, osiągając średnio o ok. 27% wyższy dochód od wartości przeciętnej dla ogółu gospodarstw domowych. Przemiany gospodarcze szczególnie dotkliwie uderzyły zaś w gospodarstwa domowe rolników. Zważywszy, że w całej dekadzie lat 80. XX wieku gospodarstwa te (określane wówczas jako gospodarstwa chłopskie) cechowały się najwyższym poziomem dochodów spośród wszystkich grup społeczno-ekonomicznych gospodarstw domowych [Kowalski, Pollok 2007], to do momentu wejścia Polski do Unii Europejskiej (w 2004 r.) ich dochód realny na przestrzeni lat spadł (w 2003 r. stanowił 92% dochodu z 1993 r.). Dopiero proces integracji i możliwość uczestnictwa w programach pomocowych wywarły pozytywny wpływ, prowadząc nie tylko do istotnego wzrostu dochodów, ale i poprawy relacji dochodów do dochodów ogółu gospodarstw domowych [Kożera, Wysocki 2014].

Należy zwrócić uwagę, że w badanym okresie dokonały się także istotne zmiany w strukturze źródeł utrzymania. We wszystkich grupach społeczno-ekonomicznych gospodarstw domowych (z wyjątkiem gospodarstw emerytów i rencistów) wzrósł udział dochodów z pracy najemnej, a spadł ze świadczeń społecznych, co mogłoby wskazywać z jednej strony na proces uniezależniania się gospodarstw domowych od pomocy społecznej od państwa, a z drugiej – na złożoność regulacji prawnych unieumożliwiających lub utrudniających pobór świadczenia (np. w 2012 r. zwiększono poziom kryterium dochodowego stanowiącego podstawę przyznania świadczeń). Niestety, mimo systematycznego wzrostu realnych dochodów w całej zbiorowości gospodarstw domowych nadal niemal 8,5% ogólnej ich liczby w Polsce korzysta z pomocy świadczonej przez ośrodki pomocy społecznej [*Beneficjenci pomocy...* 2015].

Literatura

- Beneficjenci pomocy społecznej i świadczeń rodzinnych w 2014 r.*, 2015, Główny Urząd Statystyczny, Zakład Wydawnictw Statystycznych, Warszawa.
- Budżety gospodarstw domowych, 1993-2014*, Główny Urząd Statystyczny, Zakład Wydawnictw Statystycznych, Warszawa.
- Hanusik K., Langowska-Szczęśniak U., 2008, *Przemiany struktury konsumpcji gospodarstw domowych w Polsce – analiza ekonometryczna*, [w:] Kopycińska D. (red.), *Konkurencyjność podmiotów rynkowych*, Szczecin, s. 146-158.
- Kowalski R., Pollok A., 2007, *Rozwarstwienie dochodowe gospodarstw domowych w Polsce w okresie transformacji systemu gospodarczego*, Zeszyty Naukowe Akademii Ekonomicznej w Krakowie, nr 738, s. 29-51.
- Kozera A., Wysocki F., 2014, *Sytuacja finansowa gospodarstw domowych rolników na tle pozostałych grup społeczno-ekonomicznych ludności*, Journal of Agribusiness and Rural Development, nr 3 (33), s. 85-99.
- Kryńska E., 1999, *Socjalne skutki zmian w zatrudnieniu i dochodach z pracy w okresie przebudowy. Raport syntetyczny*, Instytut Pracy i Spraw Socjalnych, Warszawa.
- Metodologia badań budżetów gospodarstw domowych*, 2011, Zeszyty Metodyczne i Klasyfikacje, GUS, Warszawa.
- Niemczyk A., 2005, *Zróżnicowanie społeczno-zawodowe wzorów konsumpcji gospodarstw domowych*, Zeszyty Naukowe Akademii Ekonomicznej w Krakowie, nr 697, s. 5-16.
- Rocznik Statystyczny Rzeczypospolitej Polskiej, 1994-2015*, Główny Urząd Statystyczny, Zakład Wydawnictw Statystycznych, Warszawa.
- Stankiewicz D., 2000, *Sytuacja ekonomiczna mieszkańców wsi*, Informacja BSE, nr 737, s. 33-48.
- Szopa B., 2006, *Polskie gospodarstwa domowe wobec akcesji*, [w:] Kopycińska D. (red.), *Zachowania rynkowe gospodarstw domowych i przedsiębiorstw w okresie transformacji systemowej w Polsce*, Uniwersytet Szczeciński, Szczecin, s. 29-42.
- Wałęga A., 2012, *Zróżnicowanie poziomu i źródeł dochodów gospodarstw pracowniczych w Polsce*, Acta Universitatis Lodzianis Folia Oeconomica, nr 271, s. 219-232.
- Wilkin J., 2005, *Szansa na „wielkie pchnięcie”*, Rzeczpospolita, Ekonomia, nr 3444 (29-30.01.2005).