

# Architectus

## Dziedzictwo

Tatiana Kazancewa

### *Faktury elewacji kamienic lwowskich z przełomu XIX i XX wieku*

W końcu XIX wieku Lwów był ważnym ośrodkiem administracyjnym, handlowym i kulturalnym Galicji, co czyniło go jednym z bardziej znanych miast Europy Środkowej. W tym czasie wzrosła także liczba mieszkańców z 45 tys. w pierwszym dziesięcioleciu XIX w. do 150 tys. pod koniec tego stulecia [8, s. 100].

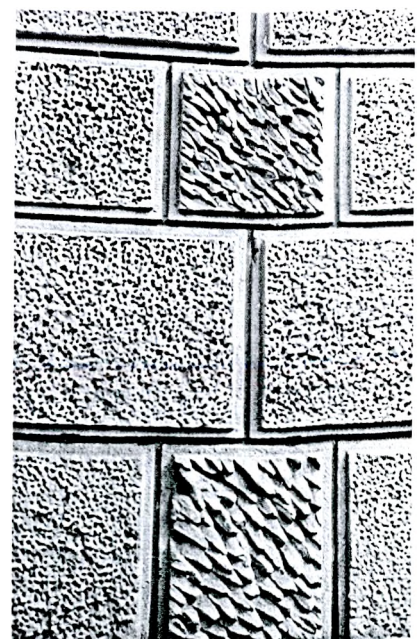
Wzrost liczby mieszkańców wpłynął na zmianę charakteru domów mieszkalnych, zwłaszcza budowanych na terenie przedmieść, pierwotnie półmiejskich. W 1873 roku zarejestrowano w mieście 2594 domy, głównie parterowe i jednopiętrowe, w 1900 r. natomiast ich liczba wzrosła

do 43 600 i były to głównie kamienice dwu- lub trzypiętrowe [8, s. 102].

Jednocześnie, wraz z rozwojem przemysłu lokalnego, powstawało wiele zakładów produkcyjnych, których wyroby zasilaly rynek miejscowy [6, s. 104]. Na początku XX wieku w Galicji Wschodniej było około 600 niewielkich fabryk i zakładów przemysłowych, w których pracowało około 40 000 osób. Spośród nich wyróżniały się fabryki i warsztaty wzniesione na terenie Lwowa i jego przedmieść przez pracownię architekta Jana Lewińskiego [2, s. 20]. W pracowni Lewińskiego kształcono rocznie około 10 wysoko



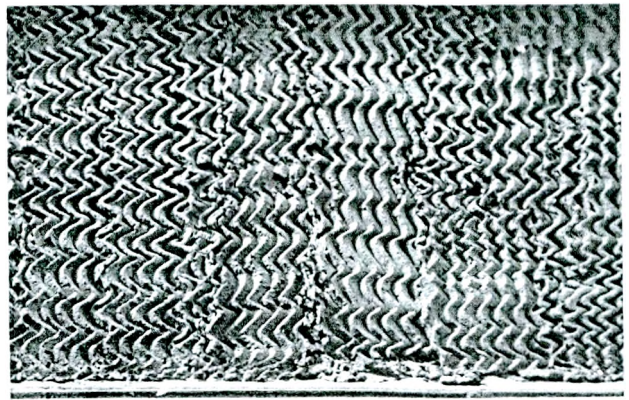
Ryc. 1. Widok elewacji frontowych kamienicy przy ul. Wałowej 14 we Lwowie



Ryc. 2. Faktura groszkowa i w formie tzw. piór w elewacji kamienicy przy ul. Wałowej 14



Ryc. 3. Widok dolnych kondygnacji kamienicy przy ul. Ladozkiej 6



Ryc. 4. Faktura z regularnym rysunkiem narzutu w elewacji kamienicy przy ul. Ladozkiej 6

wykwalifikowanych pracowników, inne pracownice Galicji natomiast szkoliły co roku 2–3 uczniów. W 1898 roku budowlane przedsiębiorstwa Lwowa wykształciły 213 specjalistów, w tym 52 pochodziło z pracowni Lewińskiego [2, s. 11–12].

Architekci i rzemieślnicy budowlani zdobywali wiedzę na utworzonym w latach 1872–1873 Wydziale Architektury i Inżynierii Politechniki Lwowskiej oraz w Szkole Artystyczno-Przemysłowej. Absolwenci tych uczelni często studiowali dodatkowo w Berlinie, Wiedniu, Monachium i Petersburgu [6, s. 107].

Przełom wieków XIX i XX w architekturze kamienic lwowskich to schyłek historyzmu, początek i rozkwit secesji (do 1908 r.) oraz modernizm. Kompozycje elewacji domów były kształtowane zgodnie z klasycznym kanonem rozkładania akcentów, w sposób różnorodny i odrębny natomiast formowano detale architektoniczne [8, s. 115]. Ważną rolę w wykończeniu elewacji odgrywały efekty światłocienia faktury tynku [8, s. 116]. Zmiana oświetlenia ele-

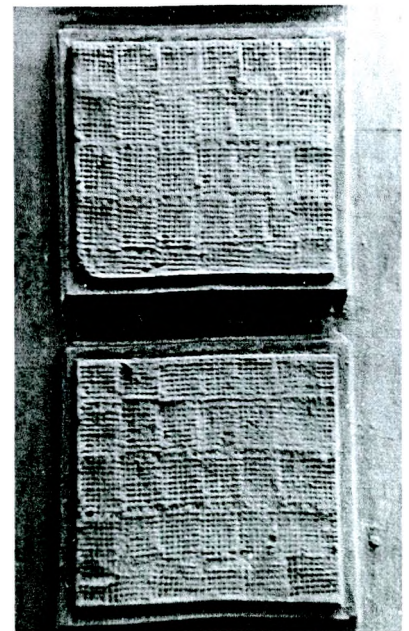
wacji kamienicy w ciągu dnia wywoływała olbrzymią ilość efektów plastycznych. Te same faktury powierzchni, w zależności od oświetlenia, były albo kompozycjami przestrzennymi, albo tworzyły płaski wzór graficzny [5, s. 276].

W trakcie badań faktur elewacji kamienic lwowskich z przełomu wieków XIX i XX przeanalizowano ponad 500 budowli i wyróżniono 40 odmian udokumentowanych fotograficznie. Niektóre z tych odmian wyróżniają się szczególną wyrazistością rysunku.

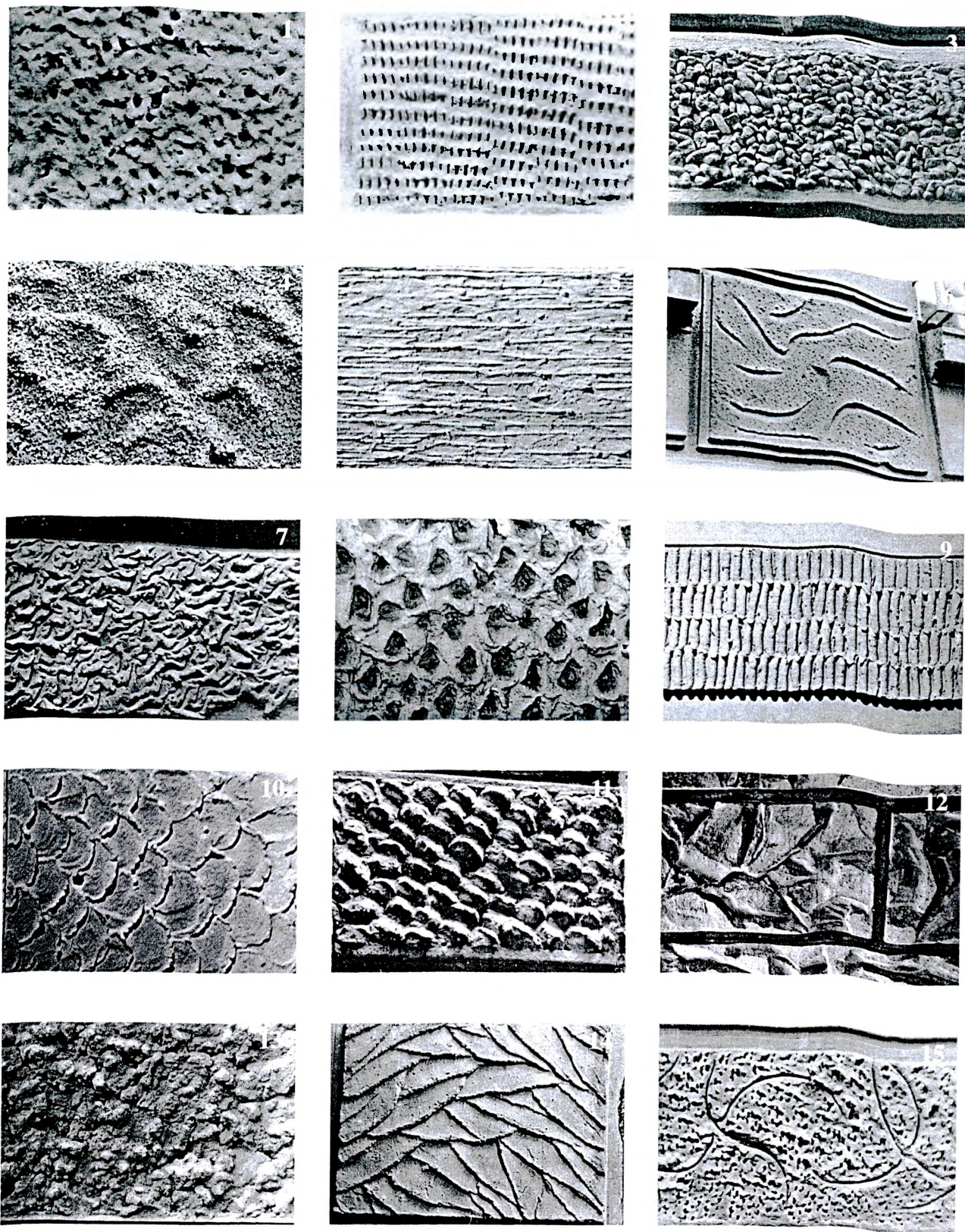
Należy do nich faktura boniowania parteru kamienicy przy ul. Wałowej 24 (ryc. 1) w formie *piór* i groszkowanej (ryc. 2). Podokienniki piętra kamienicy przy ul. Ladozkiej 6 (ryc. 3) ozdobiono regularnym rysunkiem narzutu, przypominającym fale (ryc. 4). Elewację kamienicy przy ul. Szolom-Alejchema 2 (ryc. 5) podzielono w pionie boniowanymi pilastrami; boniowania uzyskały fakturę groszkową (ryc. 6). Równie interesujące są następujące faktury: dłutowana lub rwana (ryc. 7.1), cyklinowana (ryc. 7.2), *układanka* (ryc. 7.3), nakrapiana



Ryc. 5. Widok elewacji kamienicy przy ul. Szolom-Alejchema 2 d. Bernsteina



Ryc. 6. Faktura groszkowa w elewacji kamienicy przy ul. Szolom-Alejchema 2



Ryc. 7. Faktury elewacji kamienic lwowskich z przełomu XIX i XX w.: 1 – dhtowana lub rwana, ul. Jefremowa 22 (d. Mączyńskiego), 2 – cyklinowana, ul. Bandery 45 (d. Sapięhy), 3 – *układanka*, ul. Doroszenki 52 (d. Sykstuska), 4 – nakrapiana, ul. Szolom-Alejchema 2, 5 – kroplo- lub łzopodobna, ul. Bohuna 9 (d. Chodkiewicza), 6 – z nieregularnym rysunkiem narztu, ul. Zdrowja 12, (d. Zdrowia), 7 – kształtowana lub obrabiana *na świeżo*, ul. Kolessy 11 (d. Wronowskich), 8 – kraterowana, ul. Kulisza 23 (d. Słoneczna), 9 – *stalaktyty*, ul. Jefremowa 10 (d. Mączyńskiego), 10 – *laska*, ul. Stepaniwny 24a (d. Kordeckiego), 11 – *pieroży*, ul. Gulak-Artemowskiego 9 (d. Miłkowskiego), 12 – imitacja kamienia polnego, ul. Słowackiego 14, 13 – imitacja rustyki, ul. Swobody 18 (d. Wały Hetmańskie, później Legionów), 14 – imitacja piaskowca lupanego, ul. Księcia Światosława 6 (d. Bema), 15 – kombinowana, ul. Dragomonowa 29 (d. Garncarska)

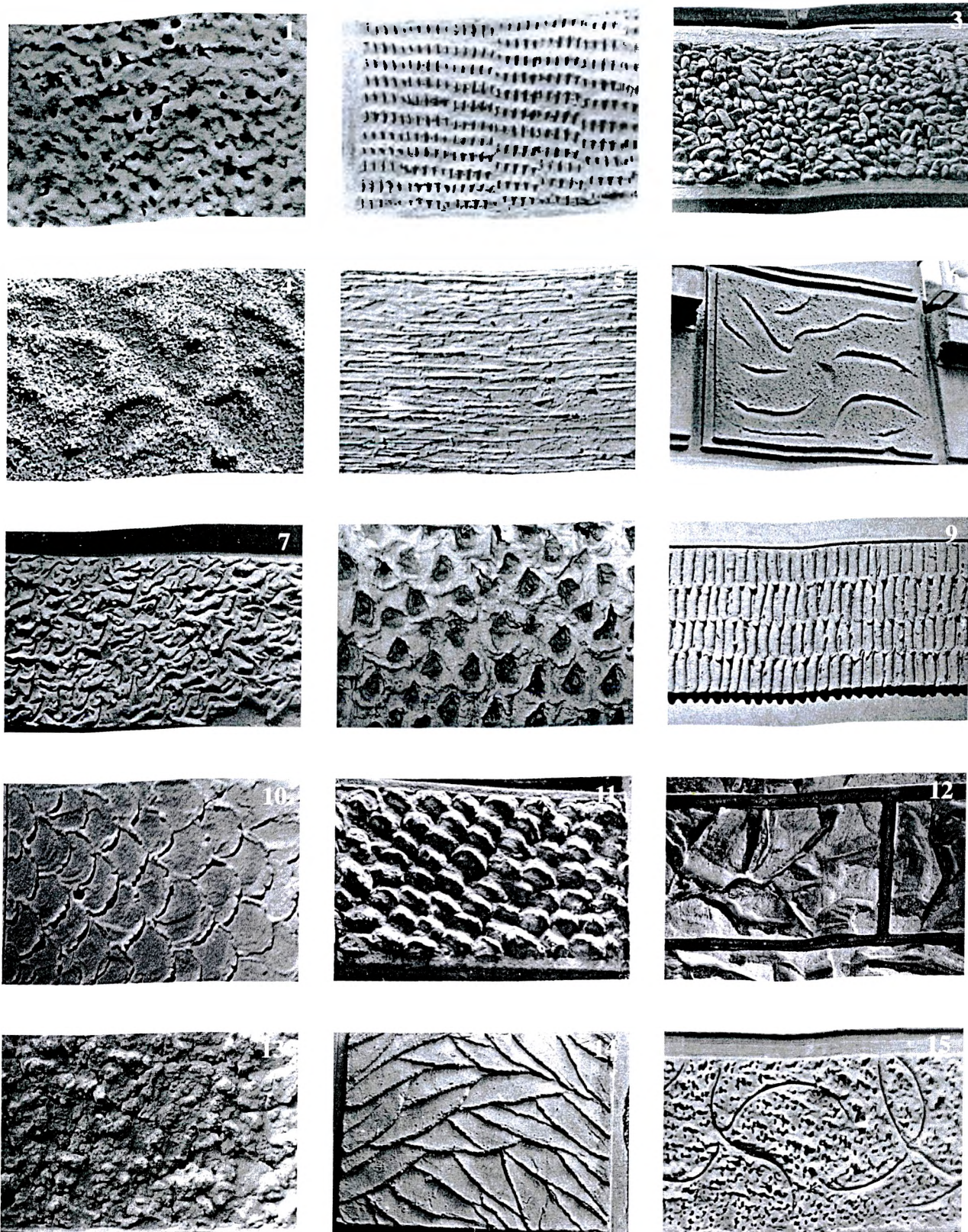
Nr	Nazwa faktury	Liczba kamienic	Instrument obróbki	Stopień trwałości zaprawy	Stopień plastyczności zaprawy
1	Dłutowana lub rwana (ryc. 7.1)	273	udarowy (dłuto zwykle, dłuto płaskie, zębate)	zwykła	od półplastycznego do utwardzonego
2	Groszkowana (ryc. 6)	32	udarowy (groszkownik)	zwykła	utwardzony
3	Cyklinowana (ryc. 7.2)	4	gradzina, deska z nabitymi gwoździami	zwykła	od półplastycznego do utwardzonego
4	<i>Układanka</i> (ryc. 7.3)	13	ze szczotki, z kielni, z miotelki nakrapianie mechaniczne	szczególna	półplastyczny
5	Nakrapiana (ryc. 7.4)	7	ze szczotki, z kielni, z miotelki nakrapianie mechaniczne	szczególna	plastyczny
6	Kroplo- lub łzopodobna (ryc. 7.5)	10	gładzica, deska z nabitymi gwoździami, nakrapianie ze szczotki, z kielni, z miotelki mechaniczne	zwykła	plastyczny
7	Powierzchnia z nieregularnym rysunkiem narzutu (ryc. 4)	155	grzebień, deska z nabitymi gwoździami, cyklina ząbkowana, drabak, gradzina, stempel	zwykła	od półplastycznego do utwardzonego
8	Powierzchnia z nieregularnym rysunkiem narzutu (ryc. 7.6)	21	grzebień, cyklina ząbkowana, drabak, gradzina, kielnia	zwykła	od półplastycznego do utwardzonego
9	Kształtowana lub obrabiana na świeżo (ryc. 7.7)	19	kielnia; dłuto zwykle, dłuto płaskie zębate	zwykła	plastyczny
10	Kraterowana (ryc. 7.8)	29	stempel	zwykła	od półplastycznego do utwardzonego
11	<i>Stalaktyty</i> (ryc. 7.9)	11	kielnia, drabak, gradzina	szczególna	półplastyczny
12	<i>Łuska</i> (ryc. 7.10)	36	nieokreślony	zwykła	półplastyczny
13	<i>Pierogi</i> (ryc. 7.11)	1	nieokreślony	nieokreślona	półplastyczny
14	<i>Pióra</i> (ryc. 2)	25	nieokreślony	zwykła	półplastyczny
15	Imitacja kamienia polnego (ryc. 7.12)	272	udarowy (dłuto zwykle, dłuto płaskie zębate, groszkownik); cyklina ząbkowana, drabak, gradzina	szczególna	od półplastycznego do utwardzonego
16	Imitacja rustyki (ryc. 7.13)	7	udarowy (dłuto zwykle, dłuto płaskie zębate, groszkownik); cyklina ząbkowana, drabak, gradzina	szczególna	od półplastycznego do utwardzonego
17	Imitacja piaskowca łupanego (ryc. 7.14)	28	udarowy (dłuto zwykle, dłuto płaskie zębate, groszkownik); cyklina, gładzik	szczególna	utwardzony
18	Faktury kombinowane (ryc. 7.15)	19	różne	różny	różny

(ryc. 7.4), kropelko- lub łzopodobna (ryc. 7.5), z nieregularnym rysunkiem narzutu (ryc. 7.6), kształtowana lub obrabiana na świeżo (ryc. 7.7), kraterowana (ryc. 7.8), *stalaktyty* (ryc. 7.9), *łuska* (ryc. 7.10), *pierogi* (ryc. 7.11), imitacja kamienia polnego (ryc. 7.12), imitacja rustyki (ryc. 7.13), imitacja piaskowca łupanego (ryc. 7.14) oraz faktura kombinowana (ryc. 7.15).

Wyniki badań faktury elewacji kamienic lwowskich z przełomu XIX i XX w. umieszczono w tablicy porównawczej, która zawiera dane statystyczne, adresy badanych kamienic oraz technikę wykonania. Uproszczonej wersji tej tablicy zamieszczono.

### Bibliografia

- [1] Gałaktionow A., *Cvetnye izvestkovo-pesčanye Źtukaturki*, Moskwa 1938.
- [2] Noga O., *Ivan Levinskij*, Lviv 1993.
- [3] Kardo-Sysoev V., Rebo A., *Architekturno-otdeločne raboty*, Moskwa 1938.
- [4] Račinskaja C.S., Račinskij Z.Z., *Polsko-russkij stroitelnyj slovar*, pod red G.M. Ljudviga, Moskwa 1968.
- [5] Somojlovič V.P., *Narodnoe architekturnoe tvorčestvo Ukraini*, Kijiv 1989.
- [6] Tregubova T.O., Mich R.M., *Lviv. Architekturno-istorično naris*, Kijiv 1989.
- [7] Šepelev A.M., *Dekorativnaja Źtukaturka*, Moskwa 1938.
- [8] Wójcik V.S., Lipka R.M., *Zustrič zi Lvovom*, Lviv 1987.



Ryc. 7. Faktury elewacji kamienic lwowskich z przełomu XIX i XX w.: 1 – dławowana lub rwana, ul. Jefremowa 22 (d. Mączyńskiego), 2 – cyklinowana, ul. Bandery 45 (d. Sapichy), 3 – *układanka*, ul. Doroszenki 52 (d. Sykstuska), 4 – nakrapiana, ul. Szolom-Alejchema 2, 5 – kroplo- lub łzopodobna, ul. Bohuna 9 (d. Chodkiewicza), 6 – z nieregularnym rysunkiem narztu, ul. Zdrowja 12, (d. Zdrowia), 7 – kształtowana lub obrabiana *na świeżo*, ul. Kolessy 11 (d. Wronowskich), 8 – kraterowana, ul. Kulisza 23 (d. Słoneczna), 9 – *stalakty*, ul. Jefremowa 10 (d. Mączyńskiego), 10 – *laska*, ul. Stepianiwny 24a (d. Kordeckiego), 11 – *pierogi*, ul. Gulak-Artemowski 9 (d. Miłkowskiego), 12 – imitacja kamienia polnego, ul. Słowackiego 14, 13 – imitacja rustyki, ul. Swobody 18 (d. Wały Hetmańskie, później Legionów), 14 – imitacja piaskowca łupanego, ul. Księcia Światosława 6 (d. Bema), 15 – kombinowana, ul. Dragomonowa 29 (d. Garncarska)

Nr	Nazwa faktury	Liczba kamienic	Instrument obróbki	Stopień trwałości zaprawy	Stopień plastyczności zaprawy
1	Dłutowana lub rwana (ryc. 7.1)	273	udarowy (dłuto zwykle, dłuto płaskie, zębate)	zwykła	od półplastycznego do utwardzonego
2	Groszkowana (ryc. 6)	32	udarowy (groszkownik)	zwykła	utwardzony
3	Cyklinowana (ryc. 7.2)	4	gradzina, deska z nabitymi gwoździami	zwykła	od półplastycznego do utwardzonego
4	<i>Układanka</i> (ryc. 7.3)	13	ze szczotki, z kielni, z miotelki nakrapianie mechaniczne	szczególna	półplastyczny
5	Nakrapiana (ryc. 7.4)	7	ze szczotki, z kielni, z miotelki nakrapianie mechaniczne	szczególna	plastyczny
6	Kroplo- lub łzopodobna (ryc. 7.5)	10	gładzica, deska z nabitymi gwoździami; nakrapianie ze szczotki, z kielni, z miotelki mechaniczne	zwykła	plastyczny
7	Powierzchnia z nieregularnym rysunkiem narzutu (ryc. 4)	155	grzebień, deska z nabitymi gwoździami, cyklina ząbkowana, drabak, gradzina, stempel	zwykła	od półplastycznego do utwardzonego
8	Powierzchnia z nieregularnym rysunkiem narzutu (ryc. 7.6)	21	grzebień, cyklina ząbkowana, drabak, gradzina, kielnia	zwykła	od półplastycznego do utwardzonego
9	Kształtowana lub obrabiana na świeżo (ryc. 7.7)	19	kielnia; dłuto zwykle, dłuto płaskie zębate	zwykła	plastyczny
10	Kraterowana (ryc. 7.8)	29	stempel	zwykła	od półplastycznego do utwardzonego
11	<i>Stalaktyty</i> (ryc. 7.9)	11	kielnia, drabak, gradzina	szczególna	półplastyczny
12	<i>Łuska</i> (ryc. 7.10)	36	nieokreślony	zwykła	półplastyczny
13	<i>Pierogi</i> (ryc. 7.11)	1	nieokreślony	nieokreślona	półplastyczny
14	<i>Pióra</i> (ryc. 2)	25	nieokreślony	zwykła	półplastyczny
15	Imitacja kamienia polnego (ryc. 7.12)	272	udarowy (dłuto zwykle, dłuto płaskie zębate, groszkownik); cyklina ząbkowana, drabak, gradzina	szczególna	od półplastycznego do utwardzonego
16	Imitacja rustyki (ryc. 7.13)	7	udarowy (dłuto zwykle, dłuto płaskie zębate, groszkownik); cyklina ząbkowana, drabak, gradzina	szczególna	od półplastycznego do utwardzonego
17	Imitacja piaskowca łupanego (ryc. 7.14)	28	udarowy (dłuto zwykle, dłuto płaskie zębate, groszkownik); cyklina, gładzik	szczególna	utwardzony
18	Faktury kombinowane (ryc. 7.15)	19	różne	różny	różny

(ryc. 7.4), kropelko- lub łzopodobna (ryc. 7.5), z nieregularnym rysunkiem narzutu (ryc. 7.6), kształtowana lub obrabiana na świeżo (ryc. 7.7), kraterowana (ryc. 7.8), *stalaktyty* (ryc. 7.9), *łuska* (ryc. 7.10), *pierogi* (ryc. 7.11), imitacja kamienia polnego (ryc. 7.12), imitacja rustyki (ryc. 7.13), imitacja piaskowca łupanego (ryc. 7.14) oraz faktura kombinowana (ryc. 7.15).

Wyniki badań faktury elewacji kamienic lwowskich z przełomu XIX i XX w. umieszczono w tablicy porównawczej, która zawiera dane statystyczne, adresy badanych kamienic oraz technikę wykonania. Uproszczonej wersję tej tablicy zamieszczono.

### Bibliografia

- [1] Gałaktionow A., *Cvetnye izvestkovo-pesčanye Źtukaturki*, Moskwa 1938.
- [2] Noga O., *Ivan Levinskij*, Lviv 1993.
- [3] Kardo-Sysoev V., Rebo A., *Architekturno-otdeločne raboty*, Moskwa 1938.
- [4] Račinskaja C.S., Račinskij Z.Z., *Polsko-russkij stroitelnyj slovar*, pod red G.M. Ljudviga, Moskwa 1968.
- [5] Somojlovič V.P., *Narodnoe architekturnoe tvorčestvo Ukraini*, Kijiv 1989.
- [6] Tregubova T.O., Mich R.M., *Lviv. Architekturno-istorično naris*, Kijiv 1989.
- [7] Šepelev A.M., *Dekorativnaja Źtukaturka*, Moskwa 1938.
- [8] Wójcik V.S., Lipka R.M., *Zustrič zi Lvovom*, Lviv 1987.

### *Elevation features of Lvov houses from the turn of the 19th and 20th century*

The results of examinations of facade treatment of Lvov houses from the turn of the 19th and 20th century, are given in the paper.

Building expansion transformed beyond recognition the character of Lvov suburbs: if in 1873 there were 2594 dwelling houses as a rule one- and two-storeyed, in 1900 the quantity of dwelling houses was equal to 43 600 (three- and four-storeyed). That period embraces the last stage of eclectic development and the birth and flourishing of modern style.

Compositions of house elevations were shaped in accordance with the classic canon of arranging elements, while architectonic details were formed individually and in a diversified manner.

An interesting combination of various plaster textures played an important role in facade decoration.

During the examinations over 500 houses were analysed and 40 variants were photographically documented. Some of these variants distinguish themselves by a singular expressiveness of design and these have been presented in the table and the photographs.